

PATVIRTINTA
Šv. Kristoforo gimnazijos
Direktorius
2024 m. vasario mėn. 1 d.
Įsakymu Nr. V-26

**VILNIAUS ŠV. KRISTOFORO GIMNAZIJOS,
ADRESU KAZLIŠKIŲ 4, VILNIUS**

**EKSTREMALIŲJŲ SITUACIJŲ VALDYMO
PLANAS**

TURINYS

PLANO TIKSLINIMO LAPAS	4
PLANO ATNAUJINIMO LAPAS	6
PLANO KOPIJŲ (PLANO IŠRAŠŲ) SKIRSTYMO LAPAS	8
1. BENDROSIOS NUOSTATOS	9
1.1. PLANO TIKSLAS	9
1.2. TRUMPAS VILNIAUS ŠV. KRISTOFORO GIMNAZIJOS APIBŪDINIMAS	9
PLANE VARTOJAMOS SĄVOKOS IR SANTRUMPOS	10
1.3. PLANO TEISINIS PAGRINDAS, PLANO RENGĖJAI IR JŲ KONTAKTINIAI DUOMENYS	13
1.5. PLANO AKTYVINIMAS IR ATŠAUKIMAS	14
2. GALIMI PAVOJAI	15
3. PERSPĖJIMO APIE GRESIANTĮ AR SUSIDARIUSĮ ĮVYKĮ, EKSTREMALŲJĮ ĮVYKĮ, EKSTREMALIAJĄ SITUACIJĄ ORGANIZAVIMAS IR VEIKSMŲ KOORDINAVIMAS	15
4. INFORMACIJOS APIE ĮVYKĮ, EKSTREMALŲJĮ ĮVYKĮ AR EKSTREMALIAJĄ SITUACIJĄ GAVIMO IR PERDAVIMO TVARKA	17
5. VILNIAUS ŠV. KRISTOFORO GIMNAZIJOS DARBUOTOJŲ, MOKINIŲ IR LANKYTOJŲ APSAUGA GRESIANT AR SUSIDARIUS ĮVYKIUI, EKSTREMALIAJAM ĮVYKIUI AR EKSPREMALIAJAI SITUACIJAI	18
5.1. ĮSTAIGOS DARBUOTOJŲ, MOKINIŲ IR LANKYTOJŲ EVAKAVIMO ORGANIZAVIMAS	18
5.1.1. VILNIAUS ŠV. KRISTOFORO GIMNAZIJOS VADOVO SPRENDIMAS DĖL DARBUOTOJŲ, MOKINIŲ, LANKYTOJŲ, TARP JŲ IR NEĮGALIŲJŲ, EVAKAVIMO, NURODANT BŪTINAS PRIEMONES IR MATERIALINIUS IŠTEKLIUS	18
5.1.2. VILNIAUS ŠV. KRISTOFORO GIMNAZIJOS DARBUOTOJŲ, MOKINIŲ IR LANKYTOJŲ EVAKAVIMO KRYPTYS IŠ TERITORIJOS	20
5.2. VILNIAUS ŠV. KRISTOFORO GIMNAZIJOS DARBUOTOJŲ, MOKINIŲ IR LANKYTOJŲ APSAUGOS NUO JŲ GYVYBEI AR SVEIKATAI PAVOJINGŲ VEIKSNIŲ APRŪPINIMO ASMENINĖMIS APSAUGOS PRIEMONĖMIS ORGANIZAVIMO TVARKA	20
5.4. PIRMOSIOS MEDICINOS PAGALBOS TEIKIMO DARBUOTOJAMS, LANKYTOJAMS IR MOKINIAMS, NUKENTĖJUSIEMS ĮVYKIŲ METU, ORGANIZAVIMAS	23
6. GALIMŲ PAVOJŲ LIKVIDAVIMO IR JŲ PADARINIŲ ŠALINIMO ORGANIZAVIMAS IR KOORDINAVIMAS	23
6.1. DIDELIO ARBA LABAI DIDELIO PAVOJAUS LIKVIDAVIMAS IR PADARINIŲ ŠALINIMO ORGANIZAVIMAS IR KOORDINAVIMAS	23
6.1.1. VILNIAUS ŠV. KRISTOFORO GIMNAZIJOS VEIKSMAI PAVOJINGŲ AR YPAČ UŽKREČIAMŲ LIGŲ BEI KITŲ EKSTREMALIŲJŲ SVEIKATAI SITUACIJŲ ATVEJU	24

6.1.2.	VILNIAUS ŠV. KRISTOFORO GIMNAZIJOS VEIKSMAI GAISRO ATVEJU	25
6.1.3.	VILNIAUS ŠV. KRISTOFORO GIMNAZIJOS VEIKSMAI BRANDUOLINĖS AVARIJOS BALTARUSIJOS ASTRAVO ATOMINĖJE ELEKTRINĖJE ATVEJU	26
6.1.4.	VILNIAUS ŠV. KRISTOFORO GIMNAZIJOS VEIKSMAI MAISTO TARŠOS ATVEJU.....	27
6.1.5.	VILNIAUS ŠV. KRISTOFORO GIMNAZIJOS VEIKSMAI PAVOJINGO HIDROMETEOROLOGINIO REIŠKINIO (URAGANAS) ATVEJU	28
6.2.	VILNIAUS ŠV. KRISTOFORO GIMNAZIJOS VADOVO AR JO ĮGALIOTO ASMENS VEIKSMAI ORGANIZUOJANT IR KOORDINUOJANT GELBĖJIMO DARBUS GALIMŲ PAVOJŲ METU IR JO PRIIMTŲ SPRENDIMŲ ĮGYVENDINIMAS.....	31
6.3.	VILNIAUS ŠV. KRISTOFORO GIMNAZIJOS EKSTREMALIŲJŲ SITUACIJŲ VALDYMO GRUPĖ.....	32
7.	SAVIVALDYBĖS EKSTREMALIŲJŲ SITUACIJŲ VALDYMO PLANE NURODYTŲ UŽDUOČIŲ VYKDYMO ORGANIZAVIMAS	32
8.	VEIKLOS TĖSTINUMO UŽTIKRINIMAS.....	33
9.	BAIGIAMOSIOS NUOSTATOS.....	34
	PRIEDAI	35
	1 PRIEDAS - VILNIAUS ŠV. KRISTOFORO GIMNAZIJOS GALIMŲ PAVOJŲ IR EKSTREMALIŲJŲ SITUACIJŲ RIZIKOS ANALIZĖ	35
	2 PRIEDAS - VILNIAUS ŠV. KRISTOFORO GIMNAZIJOS VIETA VILNIAUS MIESTE.....	51
	3 PRIEDAS - VILNIAUS MIESTO SAVIVALDYBĖS ADMINISTRACIJOS, SPECIALIŲJŲ IR AVARINIŲ TARNYBŲ KONTAKTINIAI DUOMENYS	52
	4 PRIEDAS - VILNIAUS ŠV. KRISTOFORO GIMNAZIJOS MATERIALINIŲ IŠTEKLIŲ ŽINYNAS	53
	5 PRIEDAS - VILNIAUS ŠV. KRISTOFORO GIMNAZIJOS DARBUOTOJŲ, MOKINIŲ IR LANKYTOJŲ EVAKAVIMO PLANAI	54
	5(1) PRIEDAS - VILNIAUS ŠV. KRISTOFORO GIMNAZIJOS DARBUOTOJŲ, MOKINIŲ IR LANKYTOJŲ EVAKAVIMO SCHEMA SU PAŽYMĖTOMIS VILNIAUS ŠV. KRISTOFORO GIMNAZIJOS DARBUOTOJŲ, MOKINIŲ IR LANKYTOJŲ SURINKIMO IR EVAKAVIMO VIETA IR KRYPTIMIS.....	57
	6 PRIEDAS - PERSPĖJIMO APIE ĮVYKĮ SCHEMA	58
	7 PRIEDAS - KEITIMOSI INFORMACIJA APIE ĮVYKĮ SCHEMA.....	59
	8 PRIEDAS - ĮSAKYMAI CIVILINĖS SAUGOS KLAUSIMAIS (KOPIJOS).....	60
	9 PRIEDAS - ATSAKINGŲ VILNIAUS ŠV. KRISTOFORO GIMNAZIJOS DARBUOTOJŲ SĄRAŠAS IR KONTAKTAI.....	65
	10 PRIEDAS – VILNIAUS MIESTO SAVIVALDYBĖS KOLEKTYVINĖS APSAUGOS STATINIuose SAUGOMŲ AR LAIKINAI APGYVENDINTŲ (EVAKUOTŲ) GYVENTOJŲ ELGESIO IR VIDAUS TVARKOS TAISYKLĖS.....	66

11 PRIEDAS - CIVILINĖS SAUGOS SIGNALAI	69
12 PRIEDAS - VILNIAUS ŠV. KRISTOFORO GIMNAZIJOS TERITORIJOS IR (AR) PASTATO PLANAS	71
13 PRIEDAS - VILNIAUS ŠV. KRISTOFORO GIMNAZIJOS DARBUOTOJŲ VEIKSMŲ KILUS GAISRUI PLANAS.....	75
14 PRIEDAS - VILNIAUS ŠV. KRISTOFORO GIMNAZIJOS STATINIO PLANAS SU PAŽYMĖTOMIS GYVENAMOSIOMIS, SANITARINĖMIS, MAITINIMO, MAISTO RUOŠIMO NEĮGALIESIEMS PRITAIKYTOMIS IR KITOMIS, ESANT GALIMYBEI IR POREIKIUI, PATALPOMIS.....	77
15 PRIEDAS - VILNIAUS ŠV. KRISTOFORO GIMNAZIJOS ATSAKOMYBIŲ PASKIRSTYMO SUVESTINĖ.....	80
16 PRIEDAS - VILNIAUS ŠV. KRISTOFORO GIMNAZIJOS KALENDORINIS VEIKSMŲ PLANAS	82
17 PRIEDAS - VILNIAUS ŠV. KRISTOFORO GIMNAZIJOS DARBUOTOJŲ, SUSIPAŽINUSIŲ SU VILNIAUS ŠV. KRISTOFORO GIMNAZIJOS EKSTREMALIŲJŲ SITUACIJŲ VALDYMO PLANU, SĄRAŠAS	96

PLANO TIKSLINIMO LAPAS

Plane esančios informacijos pakeitimas ir (ar) papildymas, pasikeitus Vilniaus Šv. Kristoforo gimnazijos darbuotojams, jų telefonų numeriams, materialinių išteklių suvestinėse, kalendoriniuose veiksmų planuose, schemose pateiktiems duomenims ir t. t. Tikslinimo procedūra atliekama ne rečiau kaip vieną kartą per metus. Patikslinto plano kopijos (plano išrašai) išsiunčiamos į planą įtrauktoms institucijoms.

Eil. Nr.	Patikslinimai	Data	Atsakingo asmens pareigos, vardas, pavardė, parašas

--	--	--	--

PLANO ATNAUJINIMO LAPAS

Planas peržiūrimas ir prareikus atnaujinamas, atsižvelgiant į Vilniaus Šv. Kristoforo gimnazijos civilinės saugos sistemos parengčiai užtikrinti įtaką turinčius veiksniai (pvz., įvykių, po civilinės saugos pratybų, atsiradus naujiems pavojams, pasikeitus civilinę saugą reglamentuojantiems teisės aktams, pertvarkius ar modernizavus įrenginius, technologinius procesus ar įvykių kitiems pokyčiams, didinantiems galimų įvykių riziką ir mažinantiems darbuotojų saugumą), bet ne rečiau kaip kartą per 3 metus. Plano atnaujinimai turi būti suderinti su institucijomis, įtrauktomis į planą. Patvirtinto plano kopijos (plano išrašai) išsiunčiamos į planą įtrauktoms institucijoms.

Eil. Nr.	Pakeitimai	Data	Atsakingo asmens pareigos, vardas, pavardė, parašas

--	--	--	--

PLANO KOPIJŲ (PLANO IŠRAŠŲ) SKIRSTYMO LAPAS

Suderinto plano kopijos (plano išrašai), kurios pateiktos visoms suinteresuotoms institucijoms.

Eil. Nr.	Kam pateiktos plano kopijos (plano išrašai), pateikimo būdas	Data	Atsakingo asmens pareigos, vardas, pavardė, parašas
Plano kopijos:			
1.	Vilniaus miesto savivaldybės administracija		

1. BENDROSIOS NUOSTATOS

1.1. PLANO TIKSLAS

Ekstremaliųjų situacijų valdymo planui keliamas šis tikslas - padėti Vilniaus Šv. Kristoforo gimnazijos vadovui organizuoti ir koordinuoti įstaigos darbuotojų ir lankytojų veiksmus įvykio metu bei įvykių likvidavimą ir jų padarinių šalinimą.

1.2. TRUMPAS VILNIAUS ŠV. KRISTOFORO GIMNAZIJOS APIBŪDINIMAS

Įstaigos pavadinimas - Vilniaus Šv. Kristoforo gimnazija.

Įstaigos buveinės adresas – Kazliškių 4, Vilnius.

Įstaigos kodas – 302420721.

Įstaigos kontaktai – tel. 8 (5) 2432610. El. paštas: rastine@kristoforo.vilnius.lm.lt.

Atsakingų įstaigos darbuotojų kontaktai pateikiami 9 *priede*.

Įstaigos vadovas – direktorė Irma Čerškienė, tel. 8 5 27353 50, mob. 8 678 08439, el. p.: rastine@kristoforo.vilnius.lm.lt.

Įstaigos darbuotojas, atsakingas už civilinę saugą: direktorės pavaduotojas ūkio reikalams Gintautas Stasiukevičius, mob. 8 698 16768.

Įstaigos paskirtis ir veikla - bendrojo ugdymo mokykla. Pagrindinė veiklos rūšis – švietimas, kodas 85.31.20. Ugdymo kalba - lietuvių. Ugdymo forma – dieninė.

Įstaigos pastatai - 3 aukštų pastatas. Bendras pastato plotas: 6154,09 m². Neįgaliesiems nepritaikytas.

Įstaiga turi priskirtos teritorijos 2,837 ha.

Įstaigos darbo laikas: dirbama penkias darbo dienas per savaitę nuo 8.00 val. iki 20.00 val.

Įstaigos administracijos darbo laikas: dirbama penkias darbo dienas per savaitę nuo 7.00 val. iki 17:00 val.

Darbuotojų skaičius: 75.

Įstaigą lankančių vaikų skaičius: 617.

Didžiausias žmonių skaičius, galintis būti įstaigoje dienos metu : ~ 700 žmonių.

Didžiausias žmonių skaičius, galintis būti įstaigoje nakties metu : 1.

Objekto apsauga: fizinę objekto apsaugą užtikrina 3 pasikeisdami dirbantys sargai: Dabašauskas Jonas – 8 698 06 834, Dabašauskas Vytas – 8 687 50204, Gripinskis Bronislovas – 8 671 56 226, I-V 20.00 iki 8.00, VI-VII ir šventinėmis dienomis nuo 0.00 iki 24.00.

Įstaigos teritorija aptverta tvora - metalinė-segmentinė, aukštis 1,70 m, yra 3 į teritoriją įeiti varteliai, rakinami 22.00 – 5.00. Užrakina sargas, raktai saugomi raktų spintelėje sargo poste.

Kaimyniniai pavojingi objektai: nėra

Kolektyvinės apsaugos priemonės: įstaiga priskirta prie kolektyvinių apsaugos statinių. Patalpos skirtos šiam tikslui: didžioji sporto salė, mažoji sporto salė, aktų salė, kabinetai. Bendras patalpų plotas 5040 kv. m. Bendras patalpose telpančių žmonių skaičius 1440. Patalpos nėra pritaikytos neįgaliesiems.

Įstaigos nėra Vilniaus miesto priedangų sąrašė.

Asmeninės apsaugos priemonės: yra vienkartinių kvėpavimo takų apsaugos kaukių rezervas (ESVP 4 priedas – „Materialinių išteklių žinynas“).

Pavojingų cheminių medžiagų įstaigoje: nėra

Elektros energiją įstaigai tiekia UAB „Ignitis“; AB „Energijos skirstymo operatorius“. Alternatyvios energijos šaltinių nėra.

Geriamą vandenį įstaigai tiekia UAB „Vilniaus vandenys“.

Patalpų šildymui šiluminę energiją tiekia AB „Vilniaus šilumos tinklai“, šiluminį mazgą aptarnauja UAB „CITY SERVICE ENGINEERING“.

Ventiliacija – natūrali.

Ryšiai Telia Lietuva, AB: pranešimas apie incidentą bus vykdomas viešuoju fiksuotojo telefono ryšiu ar viešuoju judriojo telefono ryšiu, kompiuteriniu internetinio ryšio tinklu, žodžiu.

Priešgaisrinė sauga: veiksmingam pavojingų gaisro faktorių šalinimui pastate numatytos šios gaisrinės saugos priemonės: yra milteliniai MG-6 (6 kg talpos) gesintuvai – 12 vnt., MG-5 (5 kg talpos) gesintuvai – 3 vnt., MG-4 (4 kg talpos) gesintuvai – 14 vnt., kurie išdėstyti visuose korpusuose, kiekviename aukšte. Antrame aukšte yra 2 gaisriniai čiaupai.

PLANE VARTOJAMOS SĄVOKOS IR SANTRUMPOS

Plane vartojamos sąvokos apibrėžtos Lietuvos Respublikos krizių valdymo ir civilinės saugos įstatyme ir kituose Lietuvos Respublikos teisės aktuose.

Civilinė sauga – veikla, apimanti valstybės ir savivaldybių institucijų ir įstaigų, kitų įstaigų, ūkio subjektų, nevyriausybinų organizacijų, gyventojų ir kitų šiame įstatyme nurodytų asmenų pasirengimą ekstremaliosioms situacijoms, veiksmus joms gresiant ar susidarius, ekstremaliųjų situacijų valdymą ir jų padarinių šalinimą.

Nevyriausybinių organizacija – nuo valstybės ar savivaldybių institucijų ir įstaigų valdymo nepriklausomas savanoriškumo pagrindais įsteigtas visuomenės ar jos grupės naudai veikiantis

viešasis juridinis asmuo, kurio tikslas nėra siekti politinės valdžios arba įgyvendinti vien tik religinius tikslus.

Krizių valdymo ir civilinės saugos pratybos yra krizių valdymo ir civilinės saugos mokymo dalis. Valstybės ir savivaldybių institucijų ir įstaigų, kitų įstaigų, ūkio subjektų, veiklos vykdytojų ir savanorių ir NVO pajėgų pasirengimas patikrinamas krizių valdymo ir (ar) civilinės saugos pratybose, kai tariamomis ekstremaliosios situacijos ar krizės sąlygomis tikrinami veiksmai ir procedūros, numatytos ekstremaliųjų situacijų valdymo planuose ar krizių ir ekstremaliųjų situacijų valdymo planuose, tobulinami sprendimų priėmimo įgūdžiai, mokomasi praktiškai organizuoti ir atlikti krizių valdymą, paieškos, gelbėjimo ir neatidėliotinus darbus, likviduoti įvykius, ekstremaliuosius įvykius, krizes ar ekstremaliąsias situacijas ir šalinti jų padarinius.

Įvykis – ekstremaliojo įvykio kriterijų neatitinkantis gamtinis, techninis, ekologinis ar socialinis įvykis, keliantis pavojų gyventojų gyvybei ar sveikatai, jų būtinausioms gyvenimo (veiklos) sąlygoms, turtui ir (ar) aplinkai, gyvybiškai svarbių valstybės funkcijų atlikimui, viešajai tvarkai.

Ekstremalusis įvykis – nustatytus kriterijus atitinkantis gamtinis, techninis, ekologinis ar socialinis įvykis, keliantis tokio lygio pavojų gyventojų gyvybei ar sveikatai, jų būtinausioms gyvenimo (veiklos) sąlygoms, turtui, aplinkai, gyvybiškai svarbių valstybės funkcijų atlikimui, viešajai tvarkai, kad gali būti skelbiama ekstremalioji situacija.

Ekstremaliojo įvykio kriterijai – stebėjimais ir skaičiavimais nustatyti arba tarptautinėje praktikoje naudojami fizikiniai, cheminiai, geografiniai, medicininiai, socialiniai ar kiti įvykio mastą, padarinius ar faktą apibūdinantys dydžiai arba aplinkybės (kritinės ribos), kuriuos atitinkantis įvykis laikomas ekstremalioju.

Ekstremalioji situacija – dėl ekstremaliojo įvykio susidariusi padėtis, kuri gali sukelti ar sukelti didelį pavojų gyventojų gyvybei ar sveikatai, jų būtinausioms gyvenimo (veiklos) sąlygoms, turtui, aplinkai, gyvybiškai svarbių valstybės funkcijų atlikimui, viešajai tvarkai arba gyventojų žūti, sužalojimą, turtinę ar kitą žalą.

Krizė – valstybės lygio ekstremalioji situacija, kurios nepavyksta arba neįmanoma likviduoti ir (ar) pašalinti jos padarinių taikant šiame įstatyme nustatytas valstybės lygio ekstremaliosios situacijos valdymo priemones, ypatingo įvykio, taip pat išorės arba vidaus įvykių ar procesų nulemta situacija, kelianti grėsmę Lietuvos Respublikos nacionalinio saugumo interesams ar gyvybiškai svarbių valstybės funkcijų atlikimui. Ši sąvoka neapima grėsmę valstybės suverenumui, teritorijos vientisumui, Lietuvos Respublikos konstitucinei santvarkai ar visuomenės rimčiai keliančių situacijų ir įvykių, kuriems esant yra pagrindas priimti sprendimą dėl kariuomenės panaudojimo reaguojant į vietinio pobūdžio ginkluotus incidentus ir valstybės sienos pažeidimus, pagal savo pobūdį neprilygstančius agresijos aktams, ar įvesti karo padėtį.

Krizių ir ekstremaliųjų situacijų prevencija – kryptingai vykdoma veikla, kad būtų išvengta krizių ar ekstremaliųjų situacijų arba mažėtų jų galimybė, o susidarius krizei ar ekstremaliajai situacijai būtų kuo mažiau pakenkta Lietuvos Respublikos nacionalinio saugumo interesams, gyvybiškai svarbių valstybės funkcijų atlikimui, gyventojams, valstybės ir savivaldybių institucijų ir įstaigų, kitų įstaigų, ūkio subjektų ir veiklos vykdytojų veiklai, turtui ir aplinka.

Ekstremaliųjų situacijų valdymo planas – savivaldybių institucijų ir įstaigų, kitų įstaigų, ūkio subjektų ir veiklos vykdytojų veiksmų ir priemonių planas, užtikrinantis materialinių ir žmogiškųjų išteklių sutelkimą ir valdymą gresiant ar susidarius ekstremaliosioms situacijoms.

Gelbėjimo darbai – veiksmai, kuriais įvykių, ekstremaliųjų įvykių, ypatingų įvykių ar ekstremaliųjų situacijų metu siekiama išgelbėti gyventojų gyvybes, sveikatą ir turtą, suteikti gyventojams pirmąją medicinos pagalbą, taip pat apsaugoti aplinką.

Gyventojas – fizinis asmuo, esantis Lietuvos Respublikos teritorijoje.

Gyventojų evakavimas – dėl gresiančios ar susidariusios ekstremaliosios situacijos organizuotas laikinas gyventojų perkėlimas iš teritorijų, kuriose pavojinga gyventi ir dirbti, į kitas teritorijas, laikinai suteikiant jiems gyvenamąsias patalpas.

Neįgalusis – asmuo, kuriam šio Įstatymo nustatyta tvarka nustatytas neįgalumo lygis arba 55 procentų ir mažesnis darbingumo lygis, arba specialiųjų poreikių lygis.

Kalendorinis veiksmų pavojų atvejais planas (toliau – kalendorinis veiksmų planas). Kalendorinio veiksmų plano paskirtis – pagal kiekvieną pavojų, kuriam nustatytas labai didelis arba didelis bendrosios rizikos lygis, numatyti vykdomų priemonių eigą ir laiką, per kurį ši priemonė turi būti įvykdyta, ir atsakinguosius vykdytojus. Ūkio subjekto, kitos įstaigos darbuotojų ir lankytojų, taip pat neįgaliųjų perspėjimas, informavimas, apsaugos organizavimas, galimų pavojų valdymo, likvidavimo ir jų padarinių šalinimo organizavimas ir koordinavimas, materialinių išteklių telkimo, gelbėjimo, paieškos, aplinkos taršos šalinimo ir neatidėliotinių darbų atlikimo procedūros, aprašytos plane, privalo detalčiai atsispindėti kalendoriniame veiksmų plane.

Kalendorinis veiksmų planas taip pat yra vaizdinė priemonė, parodanti vieno ar kito veiksmo vykdymo trukmę minutėmis, valandomis ar paromis. Kalendoriniame veiksmų plane kai kurioms priemonėms yra skiriamas laiko apibrėžimas „nedelsiant“, kuris reiškia, kad veiksmas turi būti įvykdytas kuo greičiau – negaištant, nieko nelaukiant, iš karto.

Kolektyvinės apsaugos statinys – statinys ar patalpa, kuri yra pritaikyta gyventojams apsaugoti nuo atsiradusių gyvybei ar sveikatai pavojingų veiksnių ekstremaliosios situacijos ar karo metu.

Priedanga – statinys, patalpa, inžinerinis įrenginys ar kitas objektas, galintis sudaryti sąlygas gyventojams trumpą laiką tarpą išvengti gyvybei ar sveikatai pavojingų veiksnių oro pavojaus atveju, taip pat apsaugoti nuo netiesioginio apšaudymo ir (ar) kitų kinetinių grėsmių karinės agresijos

metu (atakų iš orlaivių, raketų, artilerijos ugnies sukeltų sprogimo smūgio bangų, skeveldrų, nuolaužų ar atsitiktinių kulku).

Neatidėliotini darbai – veiksmai, užtikrinantys gelbėjimo, paieškos darbų vykdymą, turto išsaugojimą, sanitarinį švarinimą ir būtiniausių gyvenimo (veiklos) sąlygų atkūrimą įvykių, ekstremaliųjų įvykių, ypatingų įvykių ar ekstremaliųjų situacijų metu.

Materialiniai ištekliai – nekilnojamasis turtas, transporto priemonės, įranga ir kiti daiktai, kurie gali būti panaudoti gresiančiai ar susidariusiai ekstremaliajai situacijai likviduoti ir jos padariniams šalinti, valstybės ir savivaldybių institucijų ir įstaigų, kitų įstaigų, ūkio subjektų ir veiklos vykdytojų veiklai palaikyti ir atkurti.

Perspėjimo sistema – visuma organizacinių ir techninių priemonių, kuriomis perspėjami gyventojai, valstybės ir savivaldybių institucijos ir įstaigos, kitos įstaigos, ūkio subjektai ir veiklos vykdytojai apie įvykį, ekstremalųjį įvykį, gresiančią ar susidariusią krizę ar ekstremaliąją situaciją ir išplatinama valstybės ir savivaldybių institucijų ir įstaigų turima arba joms skirta informacija, kuri leistų imtis priemonių, siekiant išvengti galimos žalos arba ją sušvelninti.

Santrumpos:

Bendrasis pagalbos centras tel. 112 (**toliau – BPC**);

Priešgaisrinės apsaugos ir gelbėjimo departamento prie Lietuvos Respublikos vidaus reikalų ministerijos Vilniaus priešgaisrinė gelbėjimo valdyba (**toliau – Vilniaus PGV**);

Nevyriausybė organizacija (**toliau – NVO**).

1.3. PLANO TEISINIS PAGRINDAS, PLANO RENGĖJAI IR JŲ KONTAKTINIAI DUOMENYS

Vilniaus Šv. Kristoforo gimnazijos Ekstremaliųjų situacijų valdymo planas (toliau – Planas) parengtas vadovaujantis:

1. Lietuvos Respublikos krizių valdymo ir civilinės saugos įstatymu (TAR 2022-12-23, i. k. 2022-26579);
2. Lietuvos Respublikos Vyriausybės 2022-12-29 Nr. nutarimu 1317 „Dėl Lietuvos Respublikos Krizių valdymo ir civilinės saugos įstatymo įgyvendinimo“ patvirtintu Pranešimo ir keitimosi informacija apie įvykį, ekstremalųjį įvykį, ypatingą įvykį, ekstremaliąją situaciją ar krizę tvarkos aprašo 2 ir 3 priedais;
3. Lietuvos Respublikos Vyriausybės 2010 m. spalio 20 d. nutarimu Nr. 1502 „Dėl gyventojų evakavimo organizavimo tvarkos aprašo patvirtinimo“ (TAR, 2015, Nr. 2015-17976);
4. Lietuvos Respublikos Vyriausybės 2010-06-07 nutarimu Nr. 718 „Dėl civilinės saugos mokymo aprašo patvirtinimo“ (TAR, 2018, Nr. 2018-22018);
5. Lietuvos Respublikos Vyriausybės 2010 m. rugsėjo 8 d. nutarimu Nr. 1295 „Dėl civilinės saugos pratybų organizavimo tvarkos aprašo patvirtinimo“ (TAR, 2018, Nr. 2018-22020);
6. Lietuvos Respublikos Vyriausybės 2022-12-29 Nr. nutarimu 1317 „Dėl Lietuvos Respublikos Krizių valdymo ir civilinės saugos įstatymo įgyvendinimo“ patvirtintu „Būtinų užduočių skyrimo, atlikimo ir kompensavimo už jų atlikimą tvarkos aprašu“;

7. Lietuvos Respublikos Vyriausybės 2022-12-29 Nr. nutarimu 1317 „Dėl Lietuvos Respublikos Krizių valdymo ir civilinės saugos įstatymo įgyvendinimo“ patvirtintu „Pranešimo ir keitimosi informacija apie įvykį, ekstremalių įvykį, ypatingą įvykį, ekstremaliąją situaciją ar krizę tvarkos aprašu“;

8. Priešgaisrinės apsaugos ir gelbėjimo departamento prie VRM direktoriaus 2020-11-11 įsakymu Nr. 1-541 „Dėl priešgaisrinės apsaugos ir gelbėjimo departamento prie vidaus reikalų ministerijos direktoriaus 2010 m. balandžio 19 d. įsakymo Nr. 1-134 „Dėl kriterijų ūkio subjektams ir kitoms įstaigoms, kurių vadovai turi organizuoti ekstremaliųjų situacijų valdymo planų rengimą, derinimą ir tvirtinimą, ir ūkio subjektams, kurių vadovai turi sudaryti ekstremaliųjų situacijų operacijų centrą patvirtinimo“ (TAR, 2020-11-11, Nr. 23693);

9. Priešgaisrinės apsaugos ir gelbėjimo departamento prie VRM direktoriaus 2019 m. gruodžio 23 d. įsakymu Nr. 1-524 patvirtintomis „Ekstremaliųjų situacijų valdymo planų rengimo metodinėmis rekomendacijomis“ (TAR, 2019, Nr. 2019-21179);

10. Priešgaisrinės apsaugos ir gelbėjimo departamento prie VRM direktoriaus 2011-06-02 įsakymu Nr. 1-189 „Dėl galimų pavojų ir ekstremaliųjų situacijų rizikos analizės atlikimo rekomendacijų patvirtinimo“ (2011-06-09, Valstybės žinios, 2011, Nr. 70 -3360);

11. Priešgaisrinės apsaugos ir gelbėjimo departamento prie VRM direktoriaus 2015 m. rugpjūčio 27 d. įsakymu Nr. 1-244 „Civilinės saugos signalai ir jų panaudojimo tvarkos aprašo patvirtinimo“ (TAR, 2015-08-27, Nr. 2015-13049) reikalavimais;

12. Priešgaisrinės apsaugos ir gelbėjimo departamento prie Vidaus reikalų ministerijos direktoriaus 2010 m. gruodžio 8 d. įsakymu Nr. 1-341 „Dėl civilinės saugos rekomendacijų, kaip padėti gyventojams, valstybės ir savivaldybių institucijoms ir įstaigoms, kitoms įstaigoms ir ūkio subjektams gresiant ar susidarius ekstremaliajai situacijai išvengti ar patirti kuo mažiau žalos, patvirtinimo“.

Vilniaus Šv. Kristoforo gimnazijos Ekstremaliųjų situacijų valdymo plano rengėjai

Eil. Nr.	Vardas, pavardė	Pareigos	Kontaktiniai duomenys		
			Darbo telefonas	Mobilus telefonas	El. paštas
1.	Gintautas Stasiukevičius	Direktoriaus pavaduotojas ūkio reikalams	8 52730440	+370 698 16768	gintautas@kristoforo.vilnius.lm.lt

1.5. PLANO AKTYVINIMAS IR ATŠAUKIMAS

Vilniaus Šv. Kristoforo gimnazijos darbuotojai, įgalioti suaktyvinti Vilniaus Šv. Kristoforo gimnazijos Ekstremaliųjų situacijų valdymo planą, vadovauti veiksams ir juos koordinuoti (vardai, pavardės, pareigos ir telefono numeriai asmenų, kurie atliks šias funkcijas minėtų atstovų nesant, pagal eiliškumą):

Eil. Nr.	Vardas, pavardė	Pareigos	Kontaktiniai duomenys		
			Darbo telefonas	Mobilus telefonas	El. paštas
1.	Irma Čerškienė	Direktorė	8 5 2735350	+370 678 08439	direktore@kristoforo.vilnius.lm.lt

2.	Aušra Kaminskiėnė	Direktoriaus pavaduotoja ugdymui	8 5 2758441	+370 699 41403	ausra@kristoforo.vilnius.lm.lt
3.	Gintautas Stasiukevičius	Direktoriaus pavaduotojas ūkio reikalams	8 5 2730440	+370 698 16768	gintautas@kristoforo.vilnius.lm.lt

2. GALIMI PAVOJAI

Pavojai nustatomi vadovaujantis moksliniais, statistiniais, istoriniais duomenimis, specialistų ir ekspertų vertinimais, Lietuvos ir kitų šalių patirtimi, analizuojamos aplinkos apžiūros, įvykių modeliavimu.

Rengiant Vilniaus Šv. Kristoforo gimnazijos galimų pavojų ir ekstremaliųjų situacijų rizikos analizę (*1 priedas*), vadovautasi Priešgaisrinės apsaugos ir gelbėjimo departamento prie VRM direktoriaus 2011-06-02 įsakymu Nr. 1-189 „Dėl galimų pavojų ir ekstremaliųjų situacijų rizikos analizės atlikimo rekomendacijų patvirtinimo“ ir Lietuvos Respublikos Vyriausybės 2012-12-29 nutarimu Nr.1317 patvirtinto „Pranešimo ir keitimosi informacija apie įvykį, ekstremalųjį įvykį, ypatingą įvykį, ekstremaliąją situaciją ar krizę tvarkos aprašo“ 2 priedo „Ekstremaliųjų įvykių kriterijų sąrašas“ reikalavimais.

Atlikus galimų pavojų ir ekstremaliųjų situacijų rizikos analizę, galimų pavojų, kurių valdymas toliau aprašomas įstaigos Ekstremaliųjų situacijų valdymo plane, sąrašas (nurodomi pavojai, kurių rizika įvertinta kaip labai didelė ir didelė).

Galimi pavojai	Bendros rizikos	
	Vertinimo balai	Galimo pavojaus tikimybės lygis
Pavojingos užkrečiamosios ligos	44	labai didelis
Gaisras įstaigoje	40	labai didelis
Branduolinė avarija Baltarusijos Respublikos Astravo AE	36	labai didelis
Maisto tarša	32	labai didelis
Uraganas	32	didelis

3. PERSPĖJIMO APIE GRESIANTĮ AR SUSIDARIUSĮ ĮVYKĮ, EKSTREMALŪJĮ ĮVYKĮ, EKSTREMALIĄJĄ SITUACIJĄ ORGANIZAVIMAS IR VEIKSMŲ KOORDINAVIMAS

Įvykus įvykiui, gresiant ar susidarius ekstremaliajam įvykiui ar ekstremalajai situacijai perspėjimo ir informavimo funkcijų vykdymą organizuoja Vilniaus Šv. Kristoforo gimnazijos direktoriaus įsakymu paskirtas darbuotojas, kuris yra atsakingas už ryšius ir informavimą, už informacijos priėmimą ir teikimą apie įvykį, gresiantį ar susidariusį ekstremalųjį įvykį ar gresiančią

ar susidariusią ekstremaliąją situaciją. Šis darbas prasideda iš karto, sužinojus apie įvykį, gresiantį ekstremalų įvykį ar gresiančią ar susidariusią ekstremalią situaciją.

Informavimo tikslas – laiku pateikti teisingą ir tikslią informaciją apie įvykį, gresiantį ar susidariusį ekstremalų įvykį ar gresiančią ar susidariusią ekstremaliąją situaciją ir pasekmių likvidavimo darbų vykdymo eigą Vilniaus Šv. Kristoforo gimnazijos darbuotojams, perduoti jiems nurodymus ir rekomendacijas visam ekstremaliosios situacijos laikui.

Vilniaus Šv. Kristoforo gimnazijoje už darbuotojų, lankytojų, mokinių, tarp jų ir neįgaliųjų, perspėjimą ir informavimą apie įvykį, gresiantį ar susidariusį ekstremalų įvykį ar gresiančią ar susidariusią ekstremaliąją situaciją yra atsakingas **raštinės vadovas**. Įsakymai pateikti 8 priede, kontaktai – 9 priede.

Raštinės vadovo, kuris yra atsakingas už ryšius ir informavimą, veiksmai gresiant ar susidarius įvykiui, gresiant ar susidarius ekstremaliajam įvykiui ar gresiant ar susidarius ekstremaliajai situacijai:

- 1) ruošti darbui visas ryšių priemones, kurias Vilniaus Šv. Kristoforo gimnazija planuoja naudoti, kad būtų užtikrinamas operatyvus valdymo grupės parengimas;
- 2) koordinuoti ryšių perdavimo veiksmus ir keitis informacija su kitų institucijų civilinės saugos sistemos subjektais;
- 3) organizuoti, analizuoti ir vertinti informaciją ir duomenis apie įvykį, ekstremalų įvykį ar ekstremaliąją situaciją;
- 4) gavus pranešimą (signalą) apie susidariusią ekstremaliąją situaciją patikslinti gautą informaciją ir esant galimybei nedelsiant informuoti įstaigos vadovą;
- 5) surinktą, išanalizuotą ir įvertintą informaciją apie įvykį, ekstremalų įvykį ar ekstremaliąją situaciją, perduoti Vilniaus Šv. Kristoforo gimnazijos vadovui;
- 6) nedelsiant informuoti Vilniaus Šv. Kristoforo gimnazijos atsakingus asmenis ir suteikti jiems pirminę informaciją apie gresiantį ar susidariusį įvykį;
- 7) užtikrinti Vilniaus Šv. Kristoforo gimnazijos darbuotojų, mokinių ir lankytojų perspėjimą ir informavimą visais, galinčių turėti įtakos žmonių sveikatai ir jos funkcionalumui, atvejais;
- 8) užtikrinti Vilniaus Šv. Kristoforo gimnazijos ryšio palaikymą su kitomis ekstremalių situacijų valdymo institucijomis.

Jeigu informacija gauta iš kitų institucijų, darbuotojas, atsakingas už ryšius ir informavimą, t.y. **raštinės vadovas**, nedelsdamas apie tai perspėja darbuotojus, mokinius, tarp jų ir neįgaliuosius, visomis turimomis ryšio priemonėmis: viešuoju fiksuotojo telefono ryšiu ar viešuoju judriojo telefono ryšiu, kompiuteriniu internetinio ryšio tinklu bei žodžiu.

Tuo atveju, jeigu apie įvykį, gresiantį ar susidariusį ekstremalųjį įvykį ar gresiančią ar susidariusią ekstremaliąją situaciją pirmieji sužino įstaigos darbuotojai, jie privalo visomis turimomis ryšio priemonėmis pranešti apie tai **BPC**. Taip pat apie tai nedelsiant pranešti įstaigos **direktoriui**.

Įstaigos **direktorius** duoda nurodymus nedelsiant kviesti atsakingus darbuotojus už gelbėjimo darbų organizavimą ekstremaliosios situacijos atveju į pasitarimą, nurodo darbuotojus atsakingus už ryšius ir informavimą ir informuoja **Vilniaus miesto savivaldybės administracijos Civilinės saugos skyrių**.

Kaip vyksta informacijos perdavimo procesas, susidarius ekstremaliajam įvykiui, schematiškai pavaizduota 6 *priede* pateiktoje Perspėjimo apie įvykį schemoje.

4. INFORMACIJOS APIE ĮVYKĮ, EKSTREMALŪJĮ ĮVYKĮ AR EKSTREMALIĄJĄ SITUACIJĄ GAVIMO IR PERDAVIMO TVARKA

Vilniaus Šv. Kristoforo gimnazijos direktoriaus įsakymais įstaigoje yra paskirtas darbuotojas, atsakinga už ryšius ir informavimą, t.y. **raštinės vadovas**. Įsakymai pateikti 8 *priede*, kontaktai – 9 *priede*.

Keitimosi informacija apie įvykį tvarka pateikta 7 *priede*.

Raštinės vadovas, kuris yra atsakingas už informacijos priėmimą ir perdavimą, valdo informaciją (kaupia, registruoja, apibendrina, pateikia atsakingoms institucijoms, įstaigos direktoriui) gresiant įvykiui, įvykio metu, reaguojant į įvykį ir šalinant įvykio pasekmes.

Raštinės vadovas, kuris yra atsakingas už informacijos priėmimą ir perdavimą, keičiasi turima informacija su **BPC ir Vilniaus miesto savivaldybės administracijos Civilinės saugos skyriumi**.

Toliau plečiantis įvykiui, ekstremaliajam įvykiui ar ekstremaliajai situacijai, **raštinės vadovas** priima informaciją, rekomendacijas iš Vilniaus miesto savivaldybės administracijos Civilinės saugos skyriaus, operatyvių tarnybų ir perduoda ją įstaigos direktoriui, kurio sprendimai perduodami tuo metu įstaigoje esantiems žmonėms.

Tuo atveju, kai apie įvykį, gresiantį ar susidariusį ekstremalųjį įvykį ar gresiančią ar susidariusią ekstremaliąją situaciją pirmieji sužino Vilniaus Šv. Kristoforo gimnazijos darbuotojai, jie privalo apie tai nedelsdami pranešti įstaigos direktoriui. Įstaigos **direktorius** duoda nurodymus nedelsiant kviesti atsakingus darbuotojus už gelbėjimo darbų organizavimą ekstremaliosios situacijos atveju į pasitarimą, nurodo darbuotojus atsakingus už ryšius ir informavimą ir visomis turimomis ryšio priemonėmis praneša apie įvykį **BPC ir informuoja Vilniaus miesto savivaldybės administracijos Civilinės saugos skyrių**.

Įstaiga savo veikloje naudojami viešuoju fiksuotojo telefono ryšiu ir viešuoju judriojo telefono ryšiu, kompiuteriniu internetinio ryšio tinklu. Per kompiuterius galima siųsti ir priimti elektroninius laiškus. Elektroninis paštas: **rastine@kristoforo.vilnius.lm.lt**.

Pirminę informaciją pildo ir pateikia įstaigos **raštinės vadovas**, kuris yra atsakingas už ryšius ir informavimą.

5. VILNIAUS ŠV. KRISTOFORO GIMNAZIJOS DARBUOTOJŲ, MOKINIŲ IR LANKYTOJŲ APSAUGA GRESIANT AR SUSIDARIUS ĮVYKIUI, EKSTREMALIAJAM ĮVYKIUI AR EKSPREMALIAJAI SITUACIJAI

5.1. ĮSTAIGOS DARBUOTOJŲ, MOKINIŲ IR LANKYTOJŲ EVAKAVIMO ORGANIZAVIMAS

Gresiant ar susidarius įvykiui, ekstremaliajam įvykiui, ekstremaliajai situacijai sprendimą evakuotis priima įstaigos vadovas, o jam nesant – jį pavaduojantis asmuo. Evakavimas organizuojamas vadovaujantis Lietuvos Respublikos Vyriausybės 2010 m. spalio 20 d. nutarimu Nr. 1502 „Dėl gyventojų evakavimo organizavimo tvarkos aprašo patvirtinimo“ ir Vilniaus Šv. Kristoforo gimnazijos direktoriaus įsakymu „Dėl evakavimo tvarkos patvirtinimo“ (8 priedas).

Darbuotojui, atsakingam už viešąją tvarką ir žmonių evakavimą, t. y. **direktoriaus pavaduotojui ugdymui** (įsakymai pateikti 8 priede, kontaktai – 9 priede) yra pavesta planuoti žmonių evakavimą, vadovauti evakuacijai ekstremaliųjų situacijų atveju.

Pagrindinė evakuacijos užduotis - nukreipti žmones į įstaigos direktoriaus nurodytus evakuotų žmonių surinkimo punktus (5(1) priedas). Sprendimą evakuotis priima įstaigos direktorius. Taip pat jis teikia papildomas arba sukonkretintas užduotis žmonių evakuacijos klausimais.

Pastaba. Gaisro ar kito pavojaus atveju, įstaigos direktorius organizuoja darbuotojų, mokinių bei kitų asmenų, tarp jų ir neįgaliųjų, tuo metu esančių pastate evakavimą. Atvykus ar esant gelbėjimo darbų vadovui, įstaigos direktorius vykdo gelbėjimo darbų vadovo nurodymus dėl šių asmenų evakavimo. Kitais atvejais gyventojų evakavimą organizuoja Vilniaus miesto savivaldybės **meras**.

5.1.1. VILNIAUS ŠV. KRISTOFORO GIMNAZIJOS VADOVO SPRENDIMAS DĖL DARBUOTOJŲ, MOKINIŲ, LANKYTOJŲ, TARP JŲ IR NEĮGALIŲJŲ, EVAKAVIMO, NURODANT BŪTINAS PRIEMONES IR MATERIALINIUS IŠTEKLIUS

Vilniaus Šv. Kristoforo gimnazijos direktoriaus įsakymu (8 priedas) nustatyta darbuotojų, mokinių, lankytojų, tarp jų ir neįgaliųjų, evakuacijos iš įstaigos pastato ir teritorijos, gresiant ar susidarius įvykiui, ekstremaliajam įvykiui ar ekstremaliajai situacijai, tvarka. Siekiant operatyviai ir efektyviai vykdyti evakuaciją, Vilniaus Šv. Kristoforo gimnazijos direktoriaus įsakymu darbuotojas,

atsakingas už viešąją tvarką ir žmonių evakavimą, t. y. **direktoriaus pavaduotojas ugdymui**, paskirtas atsakingu už darbuotojų, mokinių, lankytojų, tarp jų ir neįgaliųjų, evakuaciją, gresiant ar susidarius įvykiui, ekstremaliajam įvykiui ar ekstremaliajai situacijai.

Darbuotojo, atsakingo už viešąją tvarką ir žmonių evakavimą, t. y. **direktoriaus pavaduotojo ugdymui**, funkcijos įvykio, ekstremalaus įvykio, ekstremalios situacijos atveju:

1) organizuoti ir vykdyti Vilniaus Šv. Kristoforo gimnazijos patalpose ir (ar) teritorijoje esančių žmonių evakavimą ir turto gelbėjimą;

2) suderinus su Vilniaus Šv. Kristoforo gimnazijos vadovu, nurodyti evakuojamųjų žmonių išėjimo iš patalpų ir (ar) teritorijos kryptis ir rinkimosi vietas po evakuacijos;

3) organizuoti ir kontroliuoti visapusišką evakavimo aprūpinimą;

4) kontroliuoti evakavimo ir žmonių ir turto gelbėjimo procesą (nuo pasirengimo iki evakavimo ir žmonių bei turto gelbėjimo pabaigos);

5) per darbuotoją, atsakingą už ryšius ir informavimą, informuoti Vilniaus Šv. Kristoforo gimnazijos vadovą apie įstaigos patalpose ir (ar) teritorijoje esančių žmonių evakavimo ir gelbėjimo eigą ir rezultatus;

6) kontroliuoti patekimą į gimnazijos teritorijoje esančią pavojaus zoną (teritoriją);

7) palaikyti viešąją tvarką;

8) per darbuotoją, atsakingą ryšius ir informavimą keistis informacija su kitais atsakingais Vilniaus Šv. Kristoforo gimnazijos darbuotojais;

9) pagal kompetenciją vykdyti kitus Vilniaus Šv. Kristoforo gimnazijos vadovo sprendimus, būtinus Vilniaus Šv. Kristoforo gimnazijos vadovo priimtiems sprendimams ir (ar) kitiems įstaigos uždaviniams įgyvendinti.

Visi darbuotojai privalo susipažinti su evakavimo planais ir žinoti evakavimo maršrutus, vykdant evakuaciją ekstremaliųjų situacijų atvejais naudotis Vilniaus Šv. Kristoforo gimnazijos Ekstremaliųjų situacijų valdymo plane numatytais priemonėmis.

Pedagogai įvykio metu vykdantys veiklą su mokiniais, gavę nurodymą vykdyti evakuaciją ir (ar) išgirdę žodinių pranešimą:

1) nedelsiant nutraukia veiklą ir pasako mokiniams pasiruošti išeiti į lauką, palikus savo daiktus ir klausant nurodymą;

2) apžiūrėję savo klasės patalpas ir įsitikinę, kad mokinių netrūksta, išveda juos iš įstaigos patalpų į žmonių susirinkimo vietą ir ten juos dar kartą suskaičiuoja. Evakuotų asmenų skaičių ir jų fizinę būklę praneša už civilinę saugą atsakingam asmeniui;

3) už civilinę saugą atsakingam asmeniui nurodžius, veda mokinius iš susirinkimo vietos į iš anksto numatytas kitas patalpas;

4) Praneša apie evakuaciją mokinių tėvams, apie būtinybę pasiimti vaikus iš įstaigos.

Pedagogai yra atsakingi už mokinių evakuaciją iš savo klasės.

5.1.2. VILNIAUS ŠV. KRISTOFORO GIMNAZIJOS DARBUOTOJŲ, MOKINIŲ IR LANKYTOJŲ EVAKAVIMO KRYPTYS IŠ TERITORIJOS

Žmonių evakuacija iš pastatų numatoma pagal evakavimo planus, esančius įstaigoje.

Įstaigoje yra iš viso **8 evakavimo planai**.

Žmonių evakuacija iš pastatų numatoma dviem etapais:

1. Judėjimas iš klasių, kabinetų, bei kitų patalpų į koridorius ir koridoriais į laiptinę;
2. Judėjimas laiptine iki išėjimo į lauką.

Darbuotojai yra specialiai apmokyti įstaigoje rengiamų incidento lokalizavimo funkcinių ir stalo pratybų metu. Jie privalo patikrinti, ar visi žmonės evakuoti iš įstaigos pastato ir teritorijos, užtikrinti efektyvią žmonių evakuaciją bei, esant reikalui, turi būti pasiruošę imtis avarijų likvidavimo veiksmų. Darbuotojai privalo mokėti suteikti pirmąją pagalbą nukentėjusiems (tuo atveju, jei nekyla pavojus pačiam padedančiajam ir nėra atvykusių greitosios medicinos pagalbos kvalifikuotų specialistų).

Gavęs Vilniaus Šv. Kristoforo gimnazijos direktoriaus nurodymą, darbuotojas, atsakingas už viešąją tvarką ir žmonių evakavimą, t. y. **direktoriaus pavaduotojas ugdymui** organizuoja žmonių evakuaciją iš įstaigos pastato ir teritorijos į įstaigos direktoriaus nurodytą vietą, t. y. žmonių surinkimo vietą (*5(1) priedas*). Vilniaus Šv. Kristoforo gimnazijos darbuotojų ir lankytojų evakavimo schema su pažymėtomis įstaigos darbuotojų, mokinių ir lankytojų surinkimo ir evakavimo vieta ir kryptimis pateikta Vilniaus Šv. Kristoforo gimnazijos *5 priede*. Budintys klasių mokytojai reguliuoja srautus, kad mokiniai nesudarytų spūsties laiptinėse ir tarpduriuose, išvestus mokinius išrikiuoja nustatytoje vietoje, patikrina išvestų mokinių skaičių. Nustatę, kad ne visi buvę klasėse mokiniai susirinko į nurodytą vietą, praneša įstaigos direktoriui. Po evakuacijos, jeigu tai nekelia pavojaus, patalpas patikrina ir įsitikina, ar nėra likusių žmonių. Apie tai, kad patalpos patikrintos ir jose nėra/yra žmonių, tikrinę patalpas darbuotojai praneša įstaigos direktoriui. Į įstaigos patalpas galima grįžti tik gavus direktoriaus, ar specialiųjų tarnybų leidimą. Į patalpas turi sugrįžti visi darbuotojai.

Žmonių evakavimas vykdomas statmenai vėjo kryptims.

5.2. VILNIAUS ŠV. KRISTOFORO GIMNAZIJOS DARBUOTOJŲ, MOKINIŲ IR LANKYTOJŲ APSAUGOS NUO JŲ GYVYBEI AR SVEIKATAI PAVOJINGŲ VEIKSNIŲ APRŪPINIMO ASMENINĖMIS APSAUGOS PRIEMONĖMIS ORGANIZAVIMO TVARKA

Įvykio, ekstremaliojo įvykio ar ekstremaliosios situacijos atvejais žmonėms apsaugoti yra naudojamos asmeninės apsaugos priemonės. Šių priemonių paskirtis – apsaugoti žmones nuo radioaktyviųjų, ar cheminių medžiagų, įvairių biologinių veiksnių ir pan., kad jie nepatektų į kvėpavimo takus ir ant odos.

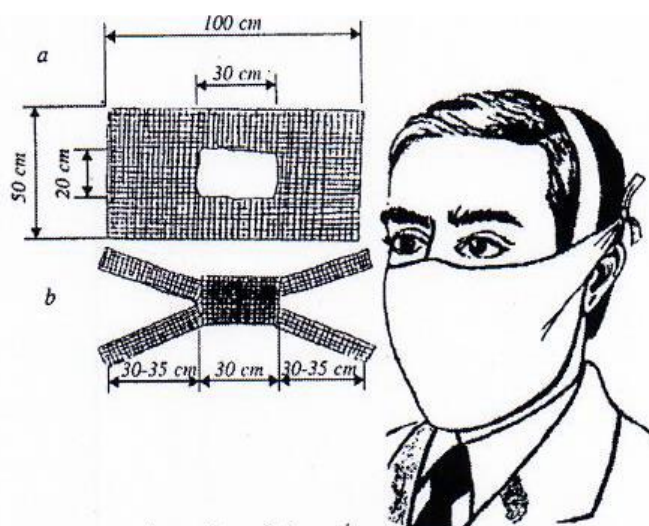
Įstaigoje yra asmeninių apsaugos priemonių rezervas - tai vienkartinės kvėpavimo takų apsaugos kaukės (ESVP 4 priedas – „Materialinių išteklių žinynas“).

Įstaigos darbuotojams ir tuo metu esantiems jų mokiniams bei įstaigos lankytojams įvykių, ekstremalių įvykių, ekstremaliųjų situacijų atvejais bus teikiamos rekomendacijos, kaip apsisaugoti ir pasigaminti savadarbes asmenines apsaugos priemones (vatos marlės raiščius).

Už asmeninių apsaugos priemonių išdavimo ar asmeninių apsaugos priemonių gamybos organizavimą yra atsakingas darbuotojas, kuris yra paskirtas atsakingu už pirmosios pagalbos teikimą, t. y. **visuomenės sveikatos priežiūros specialistė**. Įsakymai pateikti 8 priede, kontaktai – 9 priede.

Rekomendacijos kaip pasigaminti ir naudoti vatos marlės kaukę (raištį):

1 m ilgio ir 0,5 m pločio marlės ar kito turimo audinio viduryje, 30x20 cm plote, paklojamas 2 cm storio vatos sluoksnis. Marlės kraštai per visą ilgį iš abiejų pusių užlenkiami ant vatos, o marlės galai (apie 30-35 cm) įkerpami per vidurį, kad iš kiekvieno galo pasidarytų po du raiščius. Apatiniai raiščio galai surišami ant viršugalvio, viršutiniai - ant pakaušio. Jei nėra vatos ir marlės, tinka ir keliais sluoksniais sulankstytas rankšluostis, skarelė ar medžiagos skiautė.



Panaudotos apsaugos priemonės yra vienkartinės ir toliau naudoti netinka.

Veiklos vykdymui užtikrinti būtinų priemonių Vilniaus Šv. Kristoforo gimnazija neturi. Gavus tokias priemones jos bus įtrauktos į įstaigos Materialinių išteklių žinyną (ESVP 4 priedas).

5.3. VILNIAUS ŠV. KRISTOFORO GIMNAZIJOS DARBUOTOJŲ, MOKINIŲ IR LANKYTOJŲ KOLEKTYVINĖS APSAUGOS STATINIO IR PRIEDANGŲ EKSTREMALIŲJŲ SITUACIJŲ IR KARO METU ORGANAVIMO TVARKA

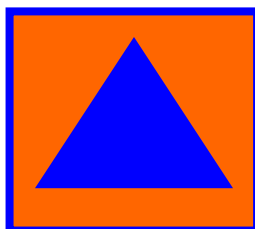
Kolektyvinės apsaugos statiniai

Vilniaus Šv. Kristoforo gimnazija yra įtraukta į kolektyvinės apsaugos statinių sąrašą, t. y. Vilniaus Šv. Kristoforo gimnazijos patalpas ekstremaliųjų situacijų ar karo metu galima pritaikyti gyventojų kolektyvinei apsaugai nuo atsiradusių gyvybei ar sveikatai pavojingų veiksnių. Įstaigoje esančių žmonių kolektyvinei apsaugai numatoma panaudoti aktų sales, klasių bei kabinetų patalpas, užsandarinant langus, duris, ventiliacijos angas ir kitas ertmes. Šios angos gali būti užtaisomos bet kokiomis turimomis medžiagomis: maišais su žemėmis, plytomis ir t.t.

Vilniaus miesto savivaldybės administracijos direktoriaus Vilniaus miesto savivaldybės mero 2023 m. lapkričio 24 d. potvarkyje Nr. 955-1329/23 „Dėl Vilniaus miesto savivaldybės kolektyvinės apsaugos statinių sąrašo patvirtinimo“ numatyta, kad kolektyvinės apsaugos statinio (patalpos) plotas Vilniaus Šv. Kristoforo gimnazijoje yra 5040 kv. m. ir būtų apsaugomi 1440 žmonės. Be to, reikalui esant būtų atlaisvintos kitos patalpos.

Patekimas į Vilniaus Šv. Kristoforo gimnazijos pastatą ir vidaus patalpas nėra pritaikytos neįgaliesiems.

Vilniaus Šv. Kristoforo gimnazijos statinys yra pažymėtas šiuo specialiuoju kolektyvinės apsaugos statinio ženklu (*priedas Nr. 5(1)*):



Vilniaus Šv. Kristoforo gimnazijos statinio planas su pažymėtomis gyvenamosiomis, sanitarinėmis, maitinimo, maisto paruošimo ir kitomis, esant galimybei ir poreikiui, patalpomis pateiktas *14 priede*. Direktoriaus įsakymu yra paskirtas įstaigos darbuotojas, t. y. **direktoriaus pavaduotojas ūkio reikalams**, kuris yra atsakingas už patalpų paruošimą gyventojų kolektyvinei apsaugai (*8 priedas*).

Priedangos

Vilniaus Šv. Kristoforo gimnazija nėra įtraukta į priedangų (pastatų, patalpų, inžinerinių statinių ar kitų objektų) sąrašą. Priedanga skirta trumpalaikiai (iki kelių valandų) apsaugai slepiantis, kai yra pavojus gyventojų gyvybei ar sveikatai.

5.4. PIRMOSIOS MEDICINOS PAGALBOS TEIKIMO DARBUOTOJAMS, LANKYTOJAMS IR MOKINIAMS, NUKENTĖJUSIEMS ĮVYKIŲ METU, ORGANIZAVIMAS

Įstaigos darbuotojams keliama reikalavimai, kad kasdieniniame darbo režime būtų pasirengę suteikti pirmąją pagalbą nukentėjusiems žmonėms. Visi įstaigos pedagoginiai darbuotojai yra išklause privalomojo pirmosios pagalbos mokymo kursą.

Įvykus įvykiui, ekstremaliajam įvykiui, ekstremaliajai situacijai įstaigoje yra paskirtas atsakingas už pirmosios pagalbos teikimą, t. y. **visuomenės sveikatos priežiūros specialistė**. Įsakymai pateikti 8 priede, kontaktai – 9 priede.

Darbuotojo, atsakingo už pirmosios pagalbos teikimą, t. y. **visuomenės sveikatos priežiūros specialistės** pagrindinės funkcijos:

- 1) užtikrinti neatidėliotiną pirmosios pagalbos suteikimą darbuotojams, mokiniams, bei įstaigos lankytojams, tarp jų ir neįgaliesiems, patyrusiems traumas kasdieninio įstaigos darbo metu, taip ir įvykių, ekstremalių įvykių, ekstremaliųjų situacijų atvejais;
- 2) organizuoti asmeninių apsaugos priemonių gamybą.

Pirmoji pagalba teikiama iki greitosios medicinos pagalbos atvykimo. Pagalbos suteikimui Vilniaus Šv. Kristoforo gimnazijos patalpose: 125, 121, 119, 113, 110, 210, 221, 320, 311, sporto salėje, yra pirmosios pagalbos rinkiniai, už kurių papildymą yra atsakingas **visuomenės sveikatos priežiūros specialistė** ir patalpose dirbantys darbuotojai. Prireikus darbuotojas, atsakingas už pirmosios pagalbos teikimą, t. y. **visuomenės sveikatos priežiūros specialistė** gali pasitelkti kitų darbuotojų pagalbą. Kitos medicininės pagalbos **visuomenės sveikatos priežiūros specialistė** teikti neturi teisės.

6. GALIMŲ PAVOJŲ LIKVIDAVIMO IR JŲ PADARINIŲ ŠALINIMO ORGANIZAVIMAS IR KOORDINAVIMAS

6.1. DIDELIO ARBA LABAI DIDELIO PAVOJAUS LIKVIDAVIMAS IR PADARINIŲ ŠALINIMO ORGANIZAVIMAS IR KOORDINAVIMAS

Atlikus Vilniaus Šv. Kristoforo gimnazijos galimų pavojų ir ekstremaliųjų situacijų rizikos analizę (1 priedas), nustatyti 5 galimi pavojai, kurių rizikos lygis yra *didelis arba labai didelis*.

Atlikus galimų pavojų ir ekstremaliųjų situacijų rizikos analizę, galimų pavojų, kurių valdymas toliau aprašomas įstaigos Ekstremaliųjų situacijų valdymo plane sąrašas:

Galimi pavojai	Bendros rizikos	
	Vertinimo balai	Galimo pavojaus tikimybės lygis
Pavojingos užkrečiamosios ligos	44	labai didelis
Gaisras įstaigoje	40	labai didelis
Branduolinė avarija Baltarusijos Astravo atominėje elektrinėje	36	labai didelis
Maisto tarša	32	labai didelis
Uraganas	32	didelis

Šių galimų išvardintų pavojų (taip pat nustatytų vidutinės rizikos pavojų) mažinimui parengtas įstaigos Ekstremaliųjų situacijų prevencijos priemonių planas.

6.1.1. VILNIAUS ŠV. KRISTOFORO GIMNAZIJOS VEIKSMAI PAVOJINGŲ AR YPAČ UŽKREČIAMŲ LIGŲ BEI KITŲ EKSTREMALIŲJŲ SVEIKATAI SITUACIJŲ ATVEJU

Ekstremalioji sveikatai situacija, kai nesulaikomai plinta užkrečiama liga, vadinama epidemija. Lietuvos medikai užkrečiamąsias (infekcines) ligas skirsto į 5 grupes:

- užkrečiamosios kraujo ir invazinės ligos (riketsiozės, dėmėtoji šiltinė, geltonoji karštligė, grįžtamoji šiltinė, maliarija ir kt.);
- zooantroponozės (ligos, kurių užkrato šaltinis - įvairūs gyvūnai. Tai maras juodligė, pasiutligė, leptospirozė, pseudotuberkuliozė, jersiniozė ir kt.);
- kūno dangų ligos (stabligė, rožė, sepsis ir kt.);
- kvėpavimo takų ligos (COVID-19, gripas, difterija, raupai, poliomiELITAS);
- užkrečiamosios žarnyno ir parazitinės ligos (vidurių šiltinė, paratifas, salmoneliozė, botulizmas, cholera, šigeliozė, dizenterija, trichineliozė ir kt.).

Įstaigos veiksmai masinių infekcinių susirgimų atveju

Masiškus infekcinius susirgimus gali sukelti vandentiekio avarijos, sanitarinių reikalavimų nesilaikymas, infekciniai užkrėtimai ir kt.

Susirgę darbuotojai, mokiniai atleidžiami nuo darbo, užsiėmimų, izoliuojami nuo sveikų, jiems suteikiama medicinos pagalba. Susirgę mokiniai atleidžiami nuo užsiėmimų. Tikrinama vandens kokybė, tualetai, vykdomi kiti sanitariniai - higieniniai ir prieš epideminiai reikalavimai. Patalpos išpurškiamos dezinfekuojančiu skysčiu. Laikomasi higienos taisyklių, naikinamos musės, graužikai ir visur palaikoma švara. Kai tik nustatomas ligos sukėlėjas - atliekama skubi specifinė profilaktika: vartojami specialūs tam susirgimui preparatai.

Uždraudžiama naudoti nevirintą vandenį, žalumynus, vaisius. Paruošiamos priemonės vandeniui užvirinti ir saugoti. Tai ypatingai pavojingi ekstremalūs įvykiai galintys turėti milžiniškų pasekmių įstaigai, nes jame dirba darbuotojai, kurie bendrauja su įvairiais žmonėmis, todėl efektyviai nesureagavus galima tikėtis didelio masto ekstremalaus įvykio išplitimo.

Iškilus grėsmei įvykti masinių infekcijų susirgimų įvykiui, ekstremaliajam įvykiui, ekstremaliajai sveikatai situacijai būtina vadovautis medikų teikiamomis rekomendacijomis.

Darbuotojų, atsakingu už gelbėjimo darbų organizavimą veiksmai:

1. Apie įvykį, ekstremalų įvykį, ekstremalią situaciją pranešti **Nacionaliniam visuomenės sveikatos centrui prie Sveikatos apsaugos ministerijos Vilniaus departamentui** (darbuotojas, atsakingas už ryšius ir informavimą, t. y. **raštinės vadovas**).

2. Nedelsiant sukviesti atsakingų darbuotojų už gelbėjimo darbų organizavimą ekstremaliosios situacijos atveju pasitarimą (darbuotojas, atsakingas už ryšius ir informavimą, t. y. **raštinės vadovas**).

3. Organizuoti likusių įstaigoje žmonių medicininį patikrinimą (darbuotojas, atsakingas už priešgaisrinę saugą, t. y. **direktoriaus pavaduotojas ūkio reikalams**, ir darbuotoja, atsakinga už pirmąją pagalbą, **visuomenės sveikatos priežiūros specialistė**).

4. Priklausomai nuo užkrečiamos ligos pobūdžio atlikti patalpų dezinfekciją (darbuotojas, atsakingas už priešgaisrinę saugą, t. y. **direktoriaus pavaduotojas ūkio reikalams ir visuomenės sveikatos priežiūros specialistė**, atsakinga už pirmąją pagalbą).

5. Sužeistiesiems suteikti pirmąją pagalbą ir, esant būtinybei, iškviesti medikus (darbuotojas, atsakingas už priešgaisrinę saugą, t. y. **direktoriaus pavaduotojas ūkio reikalams, ir visuomenės sveikatos priežiūros specialistė**, atsakinga ir už pirmąją pagalbą).

6.1.2. VILNIAUS ŠV. KRISTOFORO GIMNAZIJOS VEIKSMAI GAISRO ATVEJU

Siekiant išvengti gaisrų įstaigoje, gaisrų prevencijai skiriamas pagrindinis dėmesys: apsirūpinta pirminėmis gaisro gesinimo priemonėmis, t. y. milteliniais gesintuvais.

Kilus gaisrui patalpose ar teritorijoje:

nedelsiant pranešti BPC;

vadovautis „Darbuotojų veiksmų, kilus gaisrui, planu“ (13 priedas);

gesinti gaisro židinių turimomis gaisro gesinimo priemonėmis pagal įstaigos gaisrinės saugos instrukciją;

vadovauti žmonių evakavimui ir gaisro gesinimui iki atvyks ugniagesiai – gelbėtojai;

organizuoti ir vadovauti materialų vertybių gelbėjimui;

prireikus išjungti agregatus, elektros tiekimą, vėdinimo ir kitas sistemas (jei nesuveikia automatika);

imtis priemonių apsaugoti gesinančius gaisrą žmones nuo galinčių griūti konstrukcijų, elektros srovės poveikio, apsinuodijimų ir apdegimų.

Darbuotojų, atsakingų už gelbėjimo darbų organizavimą veiksmai:

1. Apie įvykį, ekstremalų įvykį, ekstremalią situaciją pranešti **BPC** (darbuotojas, atsakingas už ryšius ir informavimą, t. y. **raštinės vadovas**).

2. Nedelsiant sukviesti atsakingus darbuotojus už gelbėjimo darbų organizavimą ekstremaliosios situacijos atveju - visą personalinę sudėtį, į pasitarimą (darbuotojas, atsakingas už ryšius ir informavimą, t. y. **raštinės vadovas**).

3. Skubiai iš įstaigos teritorijos evakuoti žmones (darbuotojas, atsakingas už viešosios tvarkos palaikymą bei žmonių evakavimą, t. y. **direktoriaus pavaduotoja ugdymui**).

4. Pradėti pirminius gaisro gesinimo darbus (darbuotojas, atsakingas už priešgaisrinę saugą, t. y. **direktoriaus pavaduotojas ūkio reikalams ir visuomenės sveikatos priežiūros specialistė**, atsakinga už pirmąją pagalbą).

5. Sužeistiesiems suteikti pirmąją pagalbą ir, esant būtinybei, iškviešti medikus (darbuotojas, atsakingas už priešgaisrinę saugą, t. y. **direktoriaus pavaduotojas ūkio reikalams ir visuomenės sveikatos priežiūros specialistė**, atsakinga už pirmąją pagalbą).

6.1.3. VILNIAUS ŠV. KRISTOFORO GIMNAZIJOS VEIKSMAI BRANDUOLINĖS AVARIJOS BALTARUSIJOS ASTRAVO ATOMINĖJE ELEKTRINĖJE ATVEJU

Gavus pranešimą apie branduolinę avariją Baltarusijos Astravo atominėje elektrinėje:

1. kuo skubiau informuoti visus darbuotojus ir mokinius (darbuotojas, atsakingas už ryšius ir informavimą, t. y. **raštinės vadovas**).

2. jeigu perspėjimą apie radiacinį pavojų išgirdote būdami lauke, turite kuo greičiau eiti į artimiausią sandarų pastatą, kurio langai ir sienos nepažeisti (atsakingi **pedagogai ir įstaigos administracija**).

3. nepaisant to, kur esate, saugiausi veiksmai yra šie: eiti į vidų, likti viduje, sekti informaciją (atsakingi **pedagogai ir įstaigos administracija**).

4. nedelsdami uždarykite visus langus, orlaides, duris, dūmtraukius, ventiliacijos kanalus. (atsakingi **pedagogai, techninis personalas, įstaigos administracija**).

5. išjunkite vėdinimo, oro tiekimo, kondicionavimo ir šildymo sistemas, kurios naudoja išorės orą. Eikite į pastato centrą arba į rūšį. Radioaktyviosios medžiagos nusėda pastatų išorėje, todėl

saugiausia likti kuo giliau pastato viduje ir kuo toliau nuo pastato išorinių sienų ir stogo (atsakingi **pedagogai, techninis personalas, įstaigos administracija**).

6. likite patalpoje, kol bus paskelbta kita informacija. Sekite pranešimus per radiją ir televiziją (atsakingi **pedagogai, techninis personalas, įstaigos administracija**).

Užterštoje vietovėje paprastai naudojamos kvėpavimo organų apsaugos priemonės. Šiam tikslui tinka visų rūšių dujokaukės ir respiratoriai, tačiau galima naudoti ir paprasčiausias savos gamybos apsaugos priemonės – iš vatos ir marlės sluoksnio padarytus raiščius, kurie gerai saugos nuo radioaktyviųjų teršalų.

Pasirūpinti, iš turimų atsargų, kvėpavimo apsaugos priemonių padalinimą darbuotojams ir mokiniams (darbuotojas, atsakingas už priešgaisrinę saugą, t. y. **direktoriaus pavaduotojas ūkio reikalams ir visuomenės sveikatos priežiūros specialistė**, atsakinga už pirmąją pagalbą).

Kalio jodido tablečių vartojimas – jodo profilaktika. Apie profilaktikos reikalingumą gali spręsti tik medikai, LR Sveikatos apsaugos ministerija, nes jie yra pasirengę kvalifikuotai įvertinti situaciją ir yra įpareigoti laiku pateikti rekomendacijas ekstremalių situacijų centrams, kurie tučtuojau informuos gyventojus. Gavus nurodymus - atlikti jodo profilaktiką iš turimų kalio jodido tablečių atsargų (darbuotojas, atsakingas už priešgaisrinę saugą, t. y. **direktoriaus pavaduotojas ūkio reikalams ir visuomenės sveikatos priežiūros specialistė**, atsakinga už pirmąją pagalbą). Svarbu perskaityti vaisto informacinį lapelį bei išklausti teikiamas per radiją ir televiziją vartojimo rekomendacijas.

6.1.4. VILNIAUS ŠV. KRISTOFORO GIMNAZIJOS VEIKSMAI MAISTO TARŠOS ATVEJU

Įstaigos veiklai įtakos gali turėti maisto tarša.

Maisto tarša (maisto toksikoinfekcija) – tai apsinuodijimas maisto produktais, kurie pagal savo prigimtį nėra nuodingi, bet turi savyje didelį mikroorganizmų, kurie išskiria toksinus. Prie maisto toksikoinfekcijos priskiriami apsinuodijimai sugedusiais pieno produktais, kuriose yra didelis kiekis auksinio stafilokoko bei apsinuodijimas kitais produktais, tokiais kaip mėsa, žuvis arba kiaušiniai, užkrėsti salmonelioze.

Siekiant išvengti maisto taršos įstaigoje:

- Įstaigos patalpose, kuriose tvarkomas maistas, įrankiai, įranga ir konstrukcijos turi būti švarios, prižiūrimos taip, kad neterštų maisto;
- Laikytis maisto produktų saugojimo taisyklių.
- Nenaudoti produktų su pasibaigusiu galiojimu;

- Dirbant su nepakuotu, be šiluminio apdorojimo ar plovimo skirtu vartoti maistu, darbuotojai privalo kruopščiai plautis ir (ar) dezinfekuoti rankas;
- Maistas, skirtas tiesioginiam vartojimui, neturi susiliesti (per rankas, svarstyklės, įrankius ir kitą inventorių) su šviežia mėsa, paukštiena, žuvimi, neplautais žaliais kiaušiniiais ir kitais galimais taršos šaltiniais;
- Draudžiama: a) laikyti užšaldytą maistą aukštesnėje nei nustatyta temperatūroje ar pakartotinai užšaldyti atšildytą maistą; b) kepat naudoti kepimui neskirtus riebalus ir riebalus, pakeitusius būdingą spalvą, kvapą, skonį; c) tvarkyti maistą, įvykus vandentiekio ar kanalizacijos tinklų avarijai, nutrūkus karšto ar šalto vandens ar elektros energijos tiekimui, sugedus šaldymo įrenginiams, taip pat atliekant remontą, dezinfekciją, dezinfekciją, deratizaciją;
- Draudžiama šviežią maistą sumaišyti su anksčiau paruoštais patiekalais ar jų likučiais;
- Kiaušinius prieš naudojant maisto gamybai privaloma nuplauti specialiais arba paviršinio aktyvumo medžiagų plovikliais. Maistą tvarkantis asmuo, lietęs neplautus kiaušinius, turi nusiplauti ar dezinfekuoti rankas.

Iškilius grėsmei įvykti ekstremaliajai sveikatai situacijai būtina vadovautis medikų teikiamomis rekomendacijomis.

Darbuotojų, atsakingų už gelbėjimo darbų organizavimą veiksmai:

1. Apie įvykį, ekstremalų įvykį, ekstremalią situaciją pranešti **Nacionaliniam visuomenės sveikatos centrui prie Sveikatos apsaugos ministerijos Vilniaus departamentui** (darbuotojas, atsakingas už ryšius ir informavimą, t. y. **raštinės vadovas**).
2. Nedelsiant sukviesti atsakingus darbuotojus už gelbėjimo darbų organizavimą ekstremaliosios situacijos atveju - visą personalinę sudėtį, į pasitarimą (darbuotojas, atsakingas už ryšius ir informavimą, t. y. **raštinės vadovas**).
3. Apsinuodijusiems skubiai suteikti pirmąją pagalbą, t. y. duoti gerti daug skysčių ir skatinti vėmimą ir, esant būtinybei, iškviešti medikus (darbuotojas, atsakingas už priešgaisrinę saugą, t. y. **direktoriaus pavaduotojas ūkio reikalams ir visuomenės sveikatos priežiūros specialistė**, atsakinga už pirmąją pagalbą).

6.1.5. VILNIAUS ŠV. KRISTOFORO GIMNAZIJOS VEIKSMAI PAVOJINGO HIDROMETEOROLOGINIO REIŠKINIO (URAGANAS) ATVEJU

Įstaigos veiklai įtakos gali turėti katastrofinis meteorologinis reiškinys – uraganas, kurio metu maksimalus vėjo greitis yra 33 m/s ir didesnis.

Pučiant **uraganiniam** vėjui lūžta medžiai, krinta jų šakos, griūna silpnos konstrukcijos statiniai, virsta nepritvirtinti įrenginiai. Be to, gali sutrikti ryšiai ir elektros energijos tiekimas. Sužinojus apie artėjantį uraganą, būtina perspėti žmones apie artėjantį pavojingą hidrometeorologinį reiškinį ir informuoti, kokie darbai turi būti nutraukti. Pučiant stipriam vėjui, negalima dirbti lauke su atvira ugnimi. Būtina sutvirtinti laikinus pastatus, statinius, mechanizmus, laikinas konstrukcijas, įrenginius. Reikia sandariai uždaryti pastato langus, duris, stoglangius ir kitas angas. Iš balkonų, kitų panašių vietų, išnešti daiktus, kuriuos gali pakelti vėjas arba juos gerai pritvirtinti. Negalima stovėti po aukštais medžiais, prie elektros linijų, nestatyti automobilių po medžiais.

Tokio reiškinio atvejais galimi šie padariniai:

- sutrikdomas transporto eismas, išraunami medžiai, dėl to sutrinka įstaigos darbuotojų atvykimas į darbą, o tuo pačiu žmonių aprūpinimas maistu ir būtiniausiomis reikmėmis;
- sugriaunami namai, nuplėšiami pastatų stogai, apverčiamos transporto priemonės, nulaužiami arba išraunami medžiai, išverčiamos elektros ir telefono atramos, nutraukiami elektros perdavimo linijų laidai;
- nutraukiamas elektros energijos, šilumos ir kitų energijos rūšių tiekimas;
- žmonių sužalojimo ar mirties atvejai.

Apie šį artėjantį meteorologinį reiškinį iš anksto įspėja Lietuvos hidrometeorologijos tarnyba per šalies civilinės saugos sistemos pajėgas. Priešgaisrinės apsaugos ir gelbėjimo departamentas prie Vidaus reikalų ministerijos pranešimus apie hidrometeorologinį pavojų transliuoja visai šaliai per Lietuvos radijo I programą ir per Lietuvos televizijos LRT programą, prieš tai įjungus sirenas bei taip perdavus civilinės saugos signalą „**Dėmesio visiems**“.

Rengiantis uraganui, rekomenduojama:

- perspėti darbuotojus apie artėjantį hidrometeorologinį reiškinį ir informuoti, kokie darbai turi būti atlikti (darbuotojas, atsakingas už ryšius ir informavimą, t. y. **raštinės vadovas**);
- sutvirtinti silpnus pastatus, statinius (darbuotojas, atsakingas už priešgaisrinę saugą, t. y. **direktoriaus pavaduotojas ūkio reikalams**);
- sandariai uždaryti pastatų langus, duris, stoglangius ir kitas angas (darbuotojas, atsakingas už priešgaisrinę saugą, t. y. **direktoriaus pavaduotojas ūkio reikalams**);
- paruošti priedangą laikinai žmonių apsaugai (darbuotojas, atsakingas už priešgaisrinę saugą, t. y. **direktoriaus pavaduotojas ūkio reikalams**);
- patikrinti avarinius elektros energijos šaltinius, sukaupti didesnes vandens atsargas, apsirūpinti kuru, paruošti priemones gaisrui gesinti ir pasirengti gamybos proceso avariniam sustabdymui (darbuotojas, atsakingas už priešgaisrinę saugą, t. y. **direktoriaus pavaduotojas ūkio reikalams ir visuomenės sveikatos priežiūros specialistė**, atsakinga už pirmąją pagalbą);

- parengti techniką, įrangą gelbėjimo darbams atlikti (darbuotojas, atsakingas už priešgaisrinę saugą, t. y. **direktoriaus pavaduotojas ūkio reikalams, ir visuomenės sveikatos priežiūros specialistė**, atsakinga už pirmąją pagalbą).

Prasidėjus uraganui, rekomenduojama:

- būti uždarytų patalpų viduje, toliau nuo langų. Langus geriausia uždengti sunkaus audinio apdangalais (darbuotojas, atsakingas už priešgaisrinę saugą, t. y. **direktoriaus pavaduotojas ūkio reikalams**);

- išjungti elektrą ir vandenį (darbuotojas, atsakingas už priešgaisrinę saugą, t. y. **direktoriaus pavaduotojas ūkio reikalams**);

- žiemą, sutrikus šildymo sistemai, šilumą patalpose išsaugoti uždengus langus ir duris apdangalais (darbuotojas, atsakingas už priešgaisrinę saugą, t. y. **direktoriaus pavaduotojas ūkio reikalams ir visuomenės sveikatos priežiūros specialistė**, atsakinga už pirmąją pagalbą);

- esant reikalui evakuoti žmones į saugias patalpas (darbuotojas, atsakingas už viešosios tvarkos palaikymą bei žmonių evakavimą, t. y. **direktoriaus pavaduotoja ugdymui**).

Uragano atveju būtina:

- perspėti darbuotojus ir mokinius apie artėjantį hidrometeorologinį reiškinį ir informuoti, kokie darbai turi būti atlikti (darbuotojas, atsakingas už ryšius ir informavimą, t. y. **raštinės vadovas**);

- organizuoti budėjimą įstaigoje (darbuotojas, atsakingas už priešgaisrinę saugą, t. y. **direktoriaus pavaduotojas ūkio reikalams**);

- apžiūrėti ir, jei reikia, sutvirtinti silpnus pastatus, statinius (darbuotojas, atsakingas už priešgaisrinę saugą, t. y. **direktoriaus pavaduotojas ūkio reikalams**);

- sandariai uždaryti pastatų langus, duris, stoglangius ir kitas angas (darbuotojas, atsakingas už priešgaisrinę saugą, t. y. **direktoriaus pavaduotojas ūkio reikalams**);

- paruošti patalpas žmonių apsaugai (darbuotojas, atsakingas už priešgaisrinę saugą, t. y. **direktoriaus pavaduotojas ūkio reikalams ir visuomenės sveikatos priežiūros specialistė**, atsakinga už pirmąją pagalbą);

- patikrinti elektros energijos šaltinius, sukaupti didesnes vandens atsargas, apsirūpinti kuru, paruošti priemones gaisrui gesinti (darbuotojas, atsakingas už priešgaisrinę saugą, t. y. **direktoriaus pavaduotojas ūkio reikalams ir visuomenės sveikatos priežiūros specialistė**, atsakinga už pirmąją pagalbą);

- parengti turimą techniką ir įrangą gelbėjimo darbams atlikti (darbuotojas, atsakingas už priešgaisrinę saugą, t. y. **direktoriaus pavaduotojas ūkio reikalams, ir visuomenės sveikatos priežiūros specialistė**, atsakinga už pirmąją pagalbą).

- **Darbuotoju, atsakingu už gelbėjimo darbų organizavimą veiksmai:**

1. Nedelsiant sukviesti atsakingus darbuotojus už gelbėjimo darbų organizavimą ekstremaliosios situacijos atveju - visą personalinę sudėtį, į pasitarimą (darbuotojas, atsakingas už ryšius ir informavimą, t. y. **raštinės vadovas**).

2. Skubiai uždaryti langus ir duris (darbuotojas, atsakingas už priešgaisrinę saugą, t. y. **direktoriaus pavaduotojas ūkio reikalams**).

3. Išjungti elektros energijos tiekimą (darbuotojas, atsakingas už priešgaisrinę saugą, t. y. **direktoriaus pavaduotojas ūkio reikalams**).

4. Kontroliuoti, kad niekas nesėdėtų arti langų (darbuotojas, atsakingas už priešgaisrinę saugą, t. y. **direktoriaus pavaduotojas ūkio reikalams**).

5. Automobilių nelaikyti po medžiais ar šalia lengvų konstrukcijų statinių (darbuotojas, atsakingas už priešgaisrinę saugą, t. y. **direktoriaus pavaduotojas ūkio reikalams**).

6. Sutvirtinti silpnai sutvirtintus statinius (darbuotojas, atsakingas už priešgaisrinę saugą, t. y. **direktoriaus pavaduotojas ūkio reikalams**).

7. Sužeistiesiems suteikti pirmąją pagalbą ir, esant būtinybei, iškviešti medikus (darbuotojas, atsakingas už pirmąją pagalbą, t. y. **visuomenės sveikatos priežiūros specialistė**).

6.2. VILNIAUS ŠV. KRISTOFORO GIMNAZIJOS VADOVO AR JO ĮGALIOTO ASMENS VEIKSMAI ORGANIZUOJANT IR KOORDINUOJANT GELBĖJIMO DARBUS GALIMŲ PAVOJŲ METU IR JO PRIIMTŲ SPRENDIMŲ ĮGYVENDINIMAS

Įvykus įvykiui, ekstremaliajam įvykiui ar ekstremaliajai situacijai, pirmiausia perspėjamas ir informuojamas įstaigos vadovas. Įstaigos direktoriaus nurodymu atsakingi darbuotojai už gelbėjimo darbų organizavimą ekstremaliosios situacijos atveju sukviečiami į **direktoriaus** kabinetą. Darbuotojų perspėjimas ir sušaukimas bus vykdomas pagal Vilniaus Šv. Kristoforo gimnazijos direktoriaus įsakymu patvirtintą Perspėjimo apie įvykį schemą (*6 priedas*).

Įstaigos darbuotojai ir lankytojai apie įvykį, ekstremalųjį įvykį, ekstremaliają situaciją informuojami viešuoju fiksotojo telefono ryšiu ar viešuoju judriojo telefono ryšiu, kompiuteriniu internetinio ryšio tinklu (socialiniai tinklai ir pan.), žodžiu.

Įvykus įvykiui, ekstremaliajam įvykiui ar susidarius ekstremaliajai situacijai, įstaigos vadovas, arba jo įgaliotas asmuo:

1. Gauna informaciją apie įvykį iš darbuotojų, ar iš kitų galimų šaltinių ir nusprendžia dėl:
 - veiklos įstaigoje nutraukimo;
 - darbuotojų perspėjimo informavimo ir apsaugos priemonių vykdymo;
 - pirminių gelbėjimo ir avarijos likvidavimo darbų organizavimo;
 - specialiųjų pajėgų ir tarnybų informavimo ir jų pasitelkimo;

- savivaldybės administracijos ir kitų atsakingų institucijų informavimo (atsakingų institucijų kontaktiniai duomenys pateikti plano 3 priede).

2. Duoda nurodymus, privalomus vykdyti įstaigos darbuotojams:

- nedelsiant nutraukti bet kokią veiklą įstaigoje (reikalui esant);
- gaisro atveju - organizuoti pirminius gaisro gesinimo darbus;
- uragano atveju - skubiai uždaryti langus ir duris, išjungti elektros energijos tiekimą, sutvirtinti silpnai sutvirtintus objekto statinius;
- suteikti pirmąją pagalbą nukentėjusiems;
- pavojingos užkrečiamos ligos atveju - skubiai hospitalizuoti sergančius žmones, organizuoti darbuotojų medicininį patikrinimą, priklausomai nuo užkrečiamos ligos pobūdžio atlikti patalpų dezinfekciją.

- 3. Kontroliuoja informaciją civilinės saugos sistemos pajėgoms ir valstybinės priežiūros institucijomis teikimą (Keitimosi informacija apie įvykį schema pateikta plano 7 priede).

6.3. VILNIAUS ŠV. KRISTOFORO GIMNAZIJOS EKSTREMALIŲJŲ SITUACIJŲ VALDYMO GRUPĖ

Vilniaus Šv. Kristoforo gimnazijos ekstremaliųjų situacijų valdymo grupė, kuri, vadovaudamasi vadovo patvirtinta ekstremaliųjų situacijų valdymo grupės darbo organizavimo tvarka ir planu, koordinuotų pasirengimą dirbti ir pačią veiklą įvykus įvykiui, ekstremaliajam įvykiui, susidarius ekstremaliajai situacijai iš anksto nesudaroma.

7. SAVIVALDYBĖS EKSTREMALIŲJŲ SITUACIJŲ VALDYMO PLANE NURODYTŲ UŽDUOČIŲ VYKDYMO ORGANIZAVIMAS

Vilniaus Šv. Kristoforo gimnazijos nėra pasirašęs su Vilniaus miesto savivaldybe sutarčių dėl savivaldybės ekstremaliųjų situacijų valdymo plane nurodytų užduočių vykdymo ir (ar) turimų materialinių išteklių teikimo.

Įstaigos darbuotojų veiksmai, gavus iš savivaldybės administracijos direktoriaus nurodymą ūkio subjektui ar kitai įstaigai priklausančias (valdomas) patalpas, statinius pritaikyti gyventojų kolektyvinei apsaugai:

- išsiaiškinti, kokį skaičių žmonių planuojama laikinai apgyvendinti įstaigos patalpose (darbuotojas, atsakingas už priešgaisrinę saugą);

- išsiaiškinti per kiek laiko reikia paruošti patalpas (darbuotojas, atsakingas už priešgaisrinę saugą);

- apie gautą nurodymą paruošti patalpas laikinam gyventojų apgyvendinimui informuoti įstaigos direktorių (darbuotojas, atsakingas už priešgaisrinę saugą);
- į laikinas apgyvendinimo patalpas nunešti čiužinius ir apklotus (darbuotojas, atsakingas už priešgaisrinę saugą);
- pažymėti rodyklėmis kelią iki laikino apgyvendinimo patalpų, pažymėti sanitarinį mazgą ir maisto gamavimo patalpos vietą (darbuotojas, atsakingas už priešgaisrinę saugą);
- atrakinti patalpas, pasitikti atvykstančius asmenis, juos registruoti (darbuotojas, atsakingas už priešgaisrinę saugą).

Patalpos kolektyvinei gyventojų apsaugai turi būti paruoštos per kuo įmanoma trumpiausią laiką, tačiau ne ilgiau nei per 2 val.

Tais atvejais, kai į Vilniaus Šv. Kristoforo gimnaziją, kaip į kolektyvinės apsaugos statinį, atvežami arba atvyksta gyventojai, Vilniaus Šv. Kristoforo gimnazijoje saugomų arba laikinai apgyvendintų (evakuotų) gyventojų elgesio ir vidaus tvarką nustato Vilniaus miesto savivaldybės kolektyvinės apsaugos statiniuose saugomų ar laikinai apgyvendintų (evakuotų) gyventojų elgesio ir vidaus tvarkos taisyklės (*priedas Nr. 10*).

8. VEIKLOS TĘSTINUMO UŽTIKRINIMAS

Avarijos pasekmių likvidavimo darbai

Baigus avarijos likvidavimo darbus, įstaiga uždaroma (nutraukiama jos veikla). Atsižvelgiant į poveikio mastus, vykdomi avarijos pasekmių (įrenginių ir konstrukcijų atstatymo, sunaudotų avarijų likvidavimo priemonių papildymo ir pan.) likvidavimo darbai.

Sanitarinio švarinimo organizavimas

Avarijos likvidavimo metu žmonėms, kurie vykdė gelbėjimo darbus, gali būti atliekamas sanitarinis švarinimas (taršos pašalinimas nuo kūno) įstaigoje esančiose buitinėse patalpose.

Sanitarinis švarinimas atliekamas asmeniškai ir savarankiškai kiekvieno asmens, dalyvavusio gelbėjimo darbuose, o avarijos metu nukentėjusiųjų žmonių sanitarinį švarinimą atlieka specialiųjų tarnybų darbuotojai, panaudojant įstaigos pateiktas higienos priemones.

Aplinkos atstatymo priemonės

Priklausomai nuo įvykusios avarijos pobūdžio parenkamos reikalingos aplinkos atstatymo priemonės, kurių tinkamumą ir tikslingumą apsprendžia įstaigos direktorius, esant reikalui, konsultuodamasi su atitinkamos srities specialistais.

Veiklos atnaujinimas

Pasibaigus avarinei situacijai, įstaigos veiklos atnaujinimui būtina:

1. Pakeisti pažeistus įrenginius, vamzdynus, armatūrą ir suremontuoti pažeistas pastatų konstrukcijas.
2. Atstatyti pažeistus elektros, ryšių ir komunalinius tinklus.
3. Gauti valstybinės priežiūros institucijų leidimą atnaujinti įstaigos veiklą.
4. Informuoti valstybinės priežiūros institucijas apie veiklos atnaujinimą.

9. BAIGIAMOSIOS NUOSTATOS

Parengto (atnaujinto) ir patvirtinto plano, išskyrus jame esančią konfidencialią (riboto naudojimo) informaciją, kopijos skaitmeninė versija ne vėliau kaip per 10 darbo dienų nuo šio dokumento patvirtinimo dienos pateikiama savivaldybės, kurioje ūkio subjektas ar kita įstaiga ar jų padaliniai vykdo veiklą, administracijos direktoriui, taip pat ir tų savivaldybių administracijų, kurių administruojamose teritorijose gali išplisti galimo pavojaus padariniai, direktoriams.

Įstaigos darbuotojai su planu, jo atnaujinimais supažindinami civilinės saugos mokymų darbo vietose metu.

**VILNIAUS ŠV. KRISTOFORO GIMNAZIJOS,
ADRESU KAZLIŠKIŲ 4, VILNIUS**

**GALIMŲ PAVOJŲ IR EKSTREMALIŲJŲ SITUACIJŲ
RIZIKOS ANALIZĖ**

TURINYS	36
I. BENDROSIOS NUOSTATOS	37
1.1. GALIMŲ PAVOJŲ IR EKSTREMALIŲJŲ SITUACIJŲ RIZIKOS ANALIZĖS RENGIMO PRIEŽASTYS, TIKSLAS IR PASKIRTIS	37
1.2. RIZIKOS ANALIZĖS ATLIKIMO METODAS	37
2. GALIMŲ PAVOJŲ NUSTATYMAS	38
2.1. GALIMŲ PAVOJŲ SĄRAŠAS	38
2.2. NUSTATYTŲ GALIMŲ PAVOJŲ APIBŪDINIMAS	38
3. RIZIKOS VERTINIMAS	40
3.1. GALIMŲ PAVOJŲ TIKIMYBĖS ĮVERTINIMAS	40
3.2. GALIMŲ PAVOJŲ PADARINIŲ NUSTATYMAS	46
3.3. GALIMŲ PAVOJŲ RIZIKOS VERTINIMAS	47
4. RIZIKOS LYGIO IR JOS PRIIMTINUMO NUSTATYMAS	49
4.1. ĮSTAIGOS GALIMŲ PAVOJŲ SĄRAŠAS PRIORITETO TVARKA PAGAL JŲ RIZIKOS LYGĮ	49
4.2. GALIMŲ PAVOJŲ, KURIEMS NUMATOMOS RIZIKOS MAŽINIMO PRIEMONĖS ĮSTAIGOS EKSTREMALIŲJŲ SITUACIJŲ PREVENCIJOS PRIEMONIŲ PLANE	49
4.3. GALIMŲ PAVOJŲ, KURIŲ VALDYMAS APRAŠOMAS ĮSTAIGOS EKSTREMALIŲJŲ SITUACIJŲ VALDYMO PLANE, SĄRAŠAS	50

I. BENDROSIOS NUOSTATOS

1.1. GALIMŲ PAVOJŲ IR EKSTREMALIŲJŲ SITUACIJŲ RIZIKOS ANALIZĖS RENGIMO PRIEŽASTYS, TIKSLAS IR PASKIRTIS

Galimų pavojų ir ekstremaliųjų situacijų rizikos analizė parengta siekiant detalizuoti ūkio subjekto, kaip atitinkančio Kriterijus ūkio subjektams ir kitoms įstaigoms, kurių vadovai turi organizuoti ekstremaliųjų situacijų valdymo planų rengimą, derinimą ir tvirtinimą, atliekamų galimų pavojų nustatymo, ekstremaliųjų situacijų rizikos vertinimo, ekstremaliųjų situacijų rizikos lygio ir jos priimtumo nustatymo tvarką.

Galimų pavojų ir ekstremaliųjų situacijų rizikos analizės tikslas – nustatyti galimus pavojus, įvertinti ekstremaliųjų situacijų rizikos lygį ir numatyti rizikos valdymo priemones: sumažinti galimų pavojų kilimo tikimybę, galimus padarinius ir pagerinti didelės rizikos ekstremaliųjų įvykių ir ekstremaliųjų situacijų valdymo galimybes.

Galimų pavojų ir ekstremaliųjų situacijų rizikos analizė atlikta šiais etapais:

1. nustatyti galimi pavojai;
2. atliktas rizikos vertinimas;
3. numatytas rizikos lygis ir jos priimtumas (priimtina ar nepriimtina).

Vilniaus Šv. Kristoforo gimnazija taiko praktikoje naudojamus kiekybinius ir kokybinius rizikos vertinimo metodus ir kriterijus.

Duomenys, gauti atlikus Galimų pavojų ir ekstremaliųjų situacijų rizikos analizę, naudojami rengiant įstaigos:

1. ekstremaliųjų situacijų prevencijos priemonių planą;
2. ekstremaliųjų situacijų valdymo planą.

1.2. RIZIKOS ANALIZĖS ATLIKIMO METODAS

Rengiant Galimų pavojų ir ekstremaliųjų situacijų rizikos analizę vadovaujamosi Priešgaisrinės apsaugos ir gelbėjimo departamento prie VRM direktoriaus 2011-06-02 įsakymo Nr. 1-189 „Dėl galimų pavojų ir ekstremaliųjų situacijų rizikos analizės atlikimo rekomendacijų patvirtinimo“ ir Lietuvos Respublikos Vyriausybės 2022 m. gruodžio 29 d. nutarimu Nr. 1317 „Dėl Lietuvos Respublikos krizių valdymo ir civilinės saugos įstatymo įgyvendinimo“, patvirtintu „Pranešimo ir keitimosi informacija apie įvykį, ekstremaliąjį įvykį, ypatingą įvykį, ekstremaliąją situaciją ar krizę tvarkos aprašo“ 2 priedo (TAR, 2022-12-29, Nr. 27281), Ekstremalių įvykių kriterijų sąrašo reikalavimais.

2. GALIMŲ PAVOJŲ NUSTATYMAS

2.1. GALIMŲ PAVOJŲ SĄRAŠAS

Galimų pavojų sąrašas nustatytas remiantis moksliniais, statistiniais, istoriniais duomenimis, specialistų ir ekspertų vertinimais, Lietuvos ir kitų šalių patirtimi, analizuotas aplinkos apžiūra, įvykių modeliavimu, taip pat Lietuvos Respublikos Vyriausybės 2022 m. gruodžio 29 d. nutarimu Nr. 1317 „Dėl Lietuvos Respublikos krizių valdymo ir civilinės saugos įstatymo įgyvendinimo“, patvirtintu „Pranešimo ir keitimosi informacija apie įvykį, ekstremaliųjų įvykių, ypatingą įvykį, ekstremaliąją situaciją ar krizę tvarkos aprašo“ 2 priedo (TAR, 2022-12-29, Nr. 27281), Ekstremalių įvykių kriterijų sąrašu.

Galimas pavojus suprantamas kaip galimų įvykių, ekstremaliųjų įvykių, ekstremaliųjų situacijų keliama grėsmė žmonėms, turtui ir (arba) aplinkai.

Pirmiausia nustatyti visi galimi gamtiniai ir žmogaus veiklos sukelti (techniniai, ekologiniai ir socialiniai) pavojai, kurie gali kilti Vilniaus Šv. Kristoforo gimnazijoje (pastatuose ir (ar) teritorijoje) dėl:

1. geografinės padėties;
2. objekte atliekamų technologinių procesų ar gedimų;
3. darbuotojų klaidų (žmogiškasis veiksnys);
4. pastato (-ų) projektavimo, konstrukcijų ar įrenginių (fizinis veiksnys).

Toliau nustatyti pavojai, kurie gali kilti už įstaigos ribų, bet turėti padarinių (poveikį) gyventojų gyvybei ar sveikatai, turtui, aplinkai, Vilniaus Šv. Kristoforo gimnazijos veiklos tęstinumui ir sukelti savivaldybės lygio ekstremaliąją situaciją.

Nustatyti galimi pavojai įrašyti į *1 lentelę*, nurodyta jų padarinių (poveikio) zona, galimas išplitimas, esant galimybei, pateiktos jų kilimo priežastys (kodėl ir kaip jie gali kilti) ir užpildytos 8 lentelės 1 ir 2 skiltys.

2.2. NUSTATYTŲ GALIMŲ PAVOJŲ APIBŪDINIMAS

1 lentelė. Nustatytų galimų pavojų apibūdinimas

Eil. Nr.	Nustatytas galimas pavojus	Nustatyto galimo pavojaus padarinių (poveikio) zona ir galimas pavojaus išplitimas (nurodyti konkrečias ūkio subjekto, kitos įstaigos teritorijos vietas)	Galimo pavojaus kilimo priežastys
I. GALIMI GAMTINIAI PAVOJAI			
1.	Geologinis reiškiny		

	Žemės drebėjimas	Įstaigos teritorija, įstaigos pastatai	Meteorologiniai reiškiniai
2.	Stichinis meteorologinis reiškinys		
	Labai smarkus lietus	Įstaigos teritorija, įstaigos pastatai	Meteorologiniai reiškiniai
	Labai smarki pūga	Įstaigos teritorija, įstaigos pastatai	Meteorologiniai reiškiniai
	Labai smarkus sudėtinis apšalas	Įstaigos teritorija, įstaigos pastatai	Gamtinės kilmės Meteorologiniai reiškiniai
	Labai smarkus snygis	Įstaigos teritorija, įstaigos pastatai	Meteorologiniai reiškiniai
	Labai smarkus speigas	Įstaigos teritorija, įstaigos pastatai	Meteorologiniai reiškiniai
3.	Katastrofinis meteorologinis reiškinys		
	Uraganas	Įstaigos teritorija, įstaigos pastatai	Meteorologiniai reiškiniai
4.	Pavojingos užkrečiamosios ligos	Įstaigos teritorija, įstaigos pastatai	Epidemija, pandemija, bioterorizmas

2. ŽMOGAUS VEIKLOS SUKELTI PAVOJAI

5.	Radiacinė avarija Baltarusijos Respublikos Astravo AE	Įstaigos teritorija, įstaigos pastatai	Žmogaus veikla, teroristinis išpuolis, technologinio reglamento pažeidimai, techniniai gedimai
6.	Transporto avarijos vežant autotransportu pavojingą krovinį	Avarijos transportuojant pavojingą krovinį šalia įstaigos atveju gali nukentėti įstaigos darbuotojai bei gyventojai, galima nedidelė žala pačiai įstaigai	Žmogaus veikla, katastrofos
7.	Pastatų griuvimai	Įstaigos pastatai, teritorija	Žmogaus veikla, teroristinis išpuolis, statybos normų pažeidimas
8.	Elektros energijos tiekimo sutrikimai ir (ar) gedimai	Įstaigos teritorija, įstaigos pastatai	Žmogaus veikla, technologinio reglamento pažeidimai, meteorologinis reiškinys
9.	Šilumos energijos tiekimo sutrikimai ir (ar) gedimai	Įstaigos teritorija, įstaigos pastatai	Žmogaus veikla, įrengimų gedimai, meteorologinis reiškinys
10.	Vandens tiekimo sutrikimai	Įstaigos teritorija, įstaigos pastatai	Žmogaus veikla, susidėvėjusios vandentiekio trasos, meteorologinis reiškinys
11.	Gaisras įstaigoje	Įstaigos teritorija, įstaigos pastatai, žalieji plotai	Žmogaus veikla, gaisrinės saugos

			taisyklių pažeidimas
12.	Maisto tarša	Įstaigos teritorija, įstaigos pastatai	Žmogaus veikla
13.	Teroristiniai išpuoliai, grasinimas įvykdyti teroro aktą	Įstaigos teritorija, įstaigos pastatai	Žmogaus veikla, teroristinis išpuolis, politiniai ir ekonominiai siekiai, grasinimas įvykdyti teroro aktą telefonu, elektroniniu paštu ar kt.
14.	Pavojaingas radinys	Įstaigos teritorija, įstaigos pastatai	Tyčinė žmogaus veikla, politiniai ir (ar) ekonominiai siekiai

3. RIZIKOS VERTINIMAS

3.1. GALIMŲ PAVOJŲ TIKIMYBĖS ĮVERTINIMAS

Išanalizuota nustatytų galimų pavojų tikimybė ir galimi padariniai (poveikis).

Kiekvieno nustatyto galimo pavojaus tikimybė (T) įvertinta balais pagal Rekomendacijose pateiktus galimo pavojaus tikimybės įvertinimo kriterijus (2 lentelė). Galimo pavojaus tikimybės vertinimas balais įrašytas į 8 lentelės 3 skiltį.

2 lentelė. Galimo pavojaus tikimybės įvertinimo kriterijai (T)

Galimo pavojaus tikimybės (T) įvertinimas	Galimo pavojaus tikimybės lygis	Vertinimo balai
Gali įvykti dažniau negu kartą per metus	labai didelė tikimybė	5
Gali įvykti kartą per 1–10 metų	didelė tikimybė	4
Gali įvykti kartą per 10–50 metų	vidutinė tikimybė	3
Gali įvykti kartą per 50–100 metų	maža tikimybė	2
Gali įvykti rečiau negu kartą per 100 metų	labai maža tikimybė	1

Nustatyta galimo pavojaus tikimybė (T), išanalizuoti jo padariniai (poveikis) (P) Vilniaus Šv. Kristoforo gimnazijoje:

1. gyventojų gyvybei ir sveikatai (P1) – 3 lentelė;
2. turtui ir aplinkai (P2) – 4 ir 5 lentelės;
3. veiklos tęstinumui (P3).

Nustatytas galimas nukentėjusiųjų: žuvusiųjų, sužeistųjų, evakuotinių, gyventojų skaičius. Šie duomenys įrašyti į 3 lentelės 2 skiltį.

3 lentelė. Galimų pavojų padariniai (poveikis) gyventojų gyvybei ir sveikatai

Nustatytas galimas pavojus	Galinių nukentėti gyventojų skaičius (žuvusiųjų ir (ar) sužeistųjų, ir (ar) evakuotinių gyventojų)
Galimi gamtiniai pavojai:	
Žemės drebėjimas	Sužaloti 1–5 gyventojai ir (ar) iki 50 gyventojų evakuota
Labai smarkus lietus	Žuvusiųjų, sužeistųjų nėra ir (ar) gyventojų evakuoti nereikia
Labai smarki pūga	Žuvusiųjų, sužeistųjų nėra ir (ar) gyventojų evakuoti nereikia
Labai smarkus sudėtinis apšalas	Žuvusiųjų, sužeistųjų nėra ir (ar) gyventojų evakuoti nereikia
Labai smarkus snygis	Žuvusiųjų, sužeistųjų nėra ir (ar) gyventojų evakuoti nereikia
Labai smarkus speigas	Žuvusiųjų, sužeistųjų nėra ir (ar) gyventojų evakuoti nereikia
Uraganas	Žuvo ne daugiau kaip 5 gyventojai ir (ar) sužalota nuo 5 iki 10 gyventojų, ir (ar) nuo 50 iki 100 gyventojų evakuota
Pavojingos užkrečiamosios ligos	Žuvo daugiau nei 20 gyventojų ir (ar) sužalota daugiau nei 50 gyventojų, ir (ar) daugiau kaip 200 gyventojų evakuota
Žmogaus veiklos sukelti pavojai:	
Radiacinė avarija Baltarusijos Respublikos Astravo AE	Sužalota 1-5 žmonių ir (ar) iki 50 žmonių evakuota
Transporto avarijos (automobilių)	Žuvusiųjų, sužeistųjų nėra ir (ar) gyventojų evakuoti nereikia
Pastatų griuvimai	Žuvo ne daugiau kaip 5 gyventojai ir (ar) sužalota nuo 5 iki 10 gyventojų, ir (ar) nuo 50 iki 100 gyventojų evakuota
Elektros energijos tiekimo sutrikimai ir (ar) gedimai	Žuvusiųjų, sužeistųjų nėra ir (ar) gyventojų evakuoti nereikia
Šilumos energijos tiekimo sutrikimai ir (ar) gedimai	Sužaloti 1–5 gyventojai ir (ar) iki 50 gyventojų evakuota
Vandens tiekimo sutrikimas	Žuvusiųjų, sužeistųjų nėra ir (ar) gyventojų evakuoti nereikia
Gaisras įstaigoje	Žuvo ne daugiau kaip 5 gyventojai ir (ar) sužalota nuo 5 iki 10 gyventojų, ir (ar) nuo 50 iki 100 gyventojų evakuota
Maisto tarša	Žuvo ne daugiau kaip 5 gyventojai ir (ar) sužalota nuo 5 iki 10 gyventojų, ir (ar) nuo 50 iki 100 gyventojų evakuota
Teroristiniai išpuoliai, grasinimas įvykdyti teroro aktą	Sužaloti 1–5 gyventojai ir (ar) iki 50 gyventojų evakuota
Pavojingas radinys	Sužaloti 1–5 gyventojai ir (ar) iki 50 gyventojų evakuota

Nustatyti ir 4 bei 5 lentelėse aprašyti:

1. galimi padariniai (poveikis) turtui ir numatomi nuostoliai – 4 lentelė;
2. galima aplinkos tarša, galimi padariniai (poveikis) aplinkai ir numatomi nuostoliai – 5 lentelė.

4 lentelė. Galimų pavojų padariniai (poveikis) turtui (turto vertė (adresu Kazliškių g. 4) – 1 000 000,00 Eur)

Nustatytas galimas pavojus	Galimi padariniai (poveikis) turtui	Numatomi nuostoliai, EUR
----------------------------	-------------------------------------	--------------------------

Galimi gamtiniai pavojai:		
Žemės drebėjimas	Pastatų, komunikacijų pažeidimas, sunaikinimas	Ūkio subjektams, kitoms įstaigoms – nuo 10 iki 30% turto vertės, t. y. 100000,00 – 300000,00 EUR
Labai smarkus lietus	Komunikacijų pažeidimas, sunaikinimas	Ūkio subjektams, kitoms įstaigoms – mažiau nei 5% turto vertės, t. y. 50000,00 EUR
Labai smarki pūga	Komunikacijų pažeidimas, sunaikinimas	Ūkio subjektams, kitoms įstaigoms – mažiau nei 5% turto vertės, t. y. 50000,00 EUR
Labai smarkus sudėtinis apšalas	Komunikacijų pažeidimas, sunaikinimas	Ūkio subjektams, kitoms įstaigoms – mažiau nei 5% turto vertės, t. y. 50000,00 EUR
Labai smarkus snygis	Komunikacijų pažeidimas, sunaikinimas	Ūkio subjektams, kitoms įstaigoms – mažiau nei 5% turto vertės, t. y. 50000,00 EUR
Labai smarkus speigas	Komunikacijų pažeidimas, sunaikinimas	Ūkio subjektams, kitoms įstaigoms – mažiau nei 5% turto vertės, t. y. 50000,00 EUR
Uraganas	Pastatų, komunikacijų pažeidimas, sunaikinimas	Ūkio subjektams, kitoms įstaigoms – nuo 5 iki 10% turto vertės, t. y. 500000,00 – 100000,00 EUR
Pavojingos užkrečiamosios ligos	Žmonių sveikatos sutrikimas, ugdymo proceso sutrikdymas	Ūkio subjektams, kitoms įstaigoms – mažiau nei 5% turto vertės, t. y. 50000,00 EUR
Žmogaus veiklos sukelti pavojai:		
Radiacinė avarija	Ugdymo proceso sutrikdymas, radioaktyvus užterštumas	Ūkio subjektams, kitoms įstaigoms – nuo 10 iki 30% turto vertės, t. y. 100000,00 – 300000,00 EUR
Transporto avarijos (automobilių)	Komunikacijų pažeidimas, sunaikinimas	Ūkio subjektams, kitoms įstaigoms – mažiau nei 5% turto vertės, t. y. 50000,00 EUR
Pastatų griuvimai	Žmonių sveikatos sutrikimas, ugdymo proceso sutrikdymas	Ūkio subjektams, kitoms įstaigoms – nuo 5 iki 10% turto vertės, t. y. 500000,00 – 100000,00 EUR
Elektros energijos tiekimo sutrikimai ir (ar) gedimai	Ugdymo veiklos sutrikdymas	Ūkio subjektams, kitoms įstaigoms – mažiau nei 5% turto vertės, t. y. 50000,00 EUR
Šilumos energijos tiekimo sutrikimai ir (ar) gedimai	Ugdymo veiklos sutrikdymas	Ūkio subjektams, kitoms įstaigoms – mažiau nei 5% turto vertės, t. y. 50000,00 EUR
Vandens tiekimo sutrikimas	Ugdymo veiklos sutrikdymas	Ūkio subjektams, kitoms įstaigoms – mažiau nei 5% turto vertės, t. y. 50000,00 EUR
Gaisras įstaigoje	Pastatų, komunikacijų pažeidimas, sunaikinimas	Ūkio subjektams, kitoms įstaigoms – nuo 10 iki 30% turto vertės, t. y. 100000,00 – 300000,00 EUR

Maisto tarša	Žmonių sveikatos sutrikimas, ugdymo proceso sutrikdymas	Ūkio subjektams, kitoms įstaigoms – mažiau nei 5% turto vertės, t. y. 50000,00 EUR
Teroristiniai išpuoliai, grasinimas įvykdyti teroro aktą	Ugdymo veiklos sutrikdymas	Ūkio subjektams, kitoms įstaigoms – mažiau nei 5% turto vertės, t. y. 50000,00 EUR
Pavojingas radinys	Pastatų, komunikacijų pažeidimai, turto sunaikinimas, apgadinimas, ugdymo veiklos sutrikdymas	Ūkio subjektams, kitoms įstaigoms – mažiau nei 5% turto vertės, t. y. 50000,00 EUR

5 lentelė. Galimų pavojų padariniai (poveikis) aplinkai (turto vertė (adresu Kazliškių g. 4) – 1000000,00 Eur)

Nustatytas galimas pavojus	Galima oro tarša	Galima paviršinio ir (ar) požeminio vandens tarša	Galima grunto tarša	Galimi padariniai (poveikis) gamtinei aplinkai	Numatomi nuostoliai, Eur
Galimi gamtiniai pavojai:					
Žemės drebėjimas	Nėra	Nėra	Nėra	Yra	Ūkio subjektams, kitoms įstaigoms – nuo 10 iki 30% turto vertės, t. y. 100000,00 – 300000,00 EUR
Labai smarkus lietus	Nėra	Nėra	Nėra	Nėra	Ūkio subjektams, kitoms įstaigoms – mažiau nei 5% turto vertės, t. y. 50000,00 EUR
Labai smarki pūga	Nėra	Nėra	Nėra	Nėra	Ūkio subjektams, kitoms įstaigoms – mažiau nei 5% turto vertės, t. y. 50000,00 EUR
Labai smarkus sudėtinis apšalas	Nėra	Nėra	Nėra	Nėra	Ūkio subjektams, kitoms įstaigoms – mažiau nei 5% turto vertės, t. y. 50000,00 EUR
Labai smarkus snygis	Nėra	Nėra	Nėra	Nėra	Ūkio subjektams, kitoms įstaigoms – mažiau nei 5% turto vertės, t. y. 50000,00 EUR
Labai smarkus speigas	Nėra	Nėra	Nėra	Nėra	Ūkio subjektams, kitoms įstaigoms – mažiau nei 5% turto

					vertės, t. y. 50000,00 EUR
Uraganas	Nėra	Nėra	Nėra	Yra	Ūkio subjektams, kitoms įstaigoms – mažiau nei 5% turto vertės, t. y. 50000,00 EUR
Pavojingos užkrečiamosios ligos	Nėra	Nėra	Nėra	Nėra	Ūkio subjektams, kitoms įstaigoms – mažiau nei 5% turto vertės, t. y. 50000,00 EUR
Žmogaus veiklos sukelti pavojai:					
Radiacinė avarija	Yra	Yra	Yra	Yra	Ūkio subjektams, kitoms įstaigoms – nuo 10 iki 30% turto vertės, t. y. 100000,00 – 300000,00 EUR
Transporto avarijos (automobilių)	Nėra	Yra	Yra	Yra	Ūkio subjektams, kitoms įstaigoms – mažiau nei 5% turto vertės, t. y. 50000,00 EUR
Pastatų griuvimai	Nėra	Nėra	Nėra	Yra	Ūkio subjektams, kitoms įstaigoms – mažiau nei 5% turto vertės, t. y. 50000,00 EUR
Elektros energijos tiekimo sutrikimai ir (ar) gedimai	Nėra	Nėra	Nėra	Nėra	Ūkio subjektams, kitoms įstaigoms – mažiau nei 5% turto vertės, t. y. 50000,00 EUR
Šilumos energijos tiekimo sutrikimai ir (ar) gedimai	Nėra	Nėra	Nėra	Nėra	Ūkio subjektams, kitoms įstaigoms – mažiau nei 5% turto vertės, t. y. 50000,00 EUR
Vandens tiekimo sutrikimas	Nėra	Nėra	Nėra	Nėra	Ūkio subjektams, kitoms įstaigoms – mažiau nei 5% turto vertės, t. y. 50000,00 EUR
Gaisras įstaigoje	Yra	Yra	Yra	Yra	Ūkio subjektams, kitoms įstaigoms – nuo 10 iki 30% turto vertės, t. y. 100000,00 – 300000,00 EUR
Maisto tarša	Nėra	Nėra	Nėra	Nėra	Ūkio subjektams, kitoms įstaigoms –

					mažiau nei 5% turto vertės, t. y. 50000,00 EUR
Teroristiniai išpuoliai, grasinimas įvykdyti teroro aktą	Nėra	Nėra	Nėra	Yra	Ūkio subjektams, kitoms įstaigoms – mažiau nei 5% turto vertės, t. y. 50000,00 EUR
Pavojingas radinys	Nėra	Nėra	Nėra	Yra	Ūkio subjektams, kitoms įstaigoms – mažiau nei 5% turto vertės, t. y. 50000,00 EUR

Įvertinti ir 6 lentelėje aprašyti galimi padariniai (poveikis) Vilniaus Šv. Kristoforo gimnazijos veiklos tęstinumui, numatyta galimų padarinių (poveikio) trukmė.

6 lentelė. Galimų pavojų padariniai (poveikis) veiklos tęstinumui (P3)

Nustatytas galimas pavojus	Galimi padariniai (poveikis) veiklos tęstinumui	Galimų padarinių (poveikio) trukmė (valandomis arba paromis)
Galimi gamtiniai pavojai:		
Žemės drebėjimas	Yra	Kai veikla sutrikdoma nuo 6 iki 24 valandų
Labai smarkus lietus	Yra	Kai veikla sutrikdoma iki 6 valandų
Labai smarki pūga	Yra	Kai veikla sutrikdoma iki 6 valandų
Labai smarkus sudėtinis apšalas	Yra	Kai veikla sutrikdoma iki 6 valandų
Labai smarkus snygis	Yra	Kai veikla sutrikdoma iki 6 valandų
Labai smarkus speigas	Yra	Kai veikla sutrikdoma iki 6 valandų
Uraganas	Yra	Kai veikla sutrikdoma nuo 1 iki 3 parų
Pavojingos užkrečiamosios ligos	Yra	Kai veikla sutrikdoma daugiau kaip 30 parų
Žmogaus veiklos sukelti pavojai:		
Radiacinė avarija	Yra	Kai veikla sutrikdoma nuo 3 iki 30 parų
Transporto avarijos (automobilių)	Yra	Kai veikla sutrikdoma iki 6 valandų
Pastatų griuvimai	Yra	Kai veikla sutrikdoma nuo 3 iki 30 parų
Elektros energijos tiekimo sutrikimai ir (ar) gedimai	Yra	Kai veikla sutrikdoma iki 6 valandų

Šilumos energijos tiekimo sutrikimai ir (ar) gedimai	Yra	Kai veikla sutrikdoma nuo 6 iki 24 valandų
Vandens tiekimo sutrikimas	Yra	Kai veikla sutrikdoma iki 6 valandų
Gaisras įstaigoje	Yra	Kai veikla sutrikdoma nuo 3 iki 30 parų
Maisto tarša	Yra	Kai veikla sutrikdoma nuo 3 iki 30 parų
Teroristiniai išpuoliai, grasinimas įvykdyti teroro aktą	Yra	Kai veikla sutrikdoma nuo 6 iki 24 valandų
Pavojingas radinys	Yra	Kai veikla sutrikdoma nuo 6 iki 24 valandų

3.2.GALIMŲ PAVOJŲ PADARINIŲ NUSTATYMAS

Kiekvieno galimo pavojaus padariniai (poveikis) (P1, P2, P3) įvertinti balais pagal 7 lentelėje pateiktus įvertinimo kriterijus. Balai surašyti į 8 lentelės 4, 5, 6 skiltis.

Galimi padariniai (poveikis) turtui ir aplinkai vertinti balais, atsižvelgiant į 4 ir 5 lentelėse numatomus nuostolius (4 ir 5 lentelėse nurodyti nuostoliai sumuoti).

7 lentelė. Galimų padarinių (poveikio) (P) įvertinimo kriterijai

Galimų padarinių (poveikio) gyventojų gyvybei ir sveikatai (P1) įvertinimas	Galimų padarinių (poveikio) lygis	Vertinimo balai
Žuvusiųjų, sužeistųjų nėra ir (ar) gyventojų evakuoti nereikia	nereikšmingas	1
Sužaloti 1–5 gyventojai ir (ar) iki 50 gyventojų evakuota	ribotas	2
Žuvo ne daugiau kaip 5 gyventojai ir (ar) sužalota nuo 5 iki 10 gyventojų, ir (ar) nuo 50 iki 100 gyventojų evakuota	didelis	3
Žuvo ne daugiau kaip 20 gyventojų ir (ar) nuo 10 iki 50 gyventojų sunkiai sužalota, ir (ar) nuo 100 iki 500 gyventojų evakuota	labai didelis	4
Žuvo daugiau nei 20 gyventojų ir (ar) sužalota daugiau nei 50 gyventojų, ir (ar) daugiau kaip 500 gyventojų evakuota	katastrofinis	5
Galimų padarinių (poveikio) turtui ir aplinkai (P2) įvertinimas	Galimų padarinių (poveikio) lygis	Vertinimo balai
Ūkio subjektams, kitoms įstaigoms – mažiau nei 5 proc. turto vertės	nereikšmingas	1
Ūkio subjektams, kitoms įstaigoms – nuo 5 iki 10 proc. turto vertės	ribotas	2
Ūkio subjektams, kitoms įstaigoms – nuo 10 iki 30 proc. turto vertės	didelis	3
Ūkio subjektams, kitoms įstaigoms – nuo 30 iki 40 proc. turto vertės	labai didelis	4
Ūkio subjektams, kitoms įstaigoms – daugiau kaip 40 proc. turto vertės	katastrofinis	5

Galimų padarinių (poveikio) veiklos tęstinumui (P3) įvertinimas	Galimų padarinių (poveikio) lygis	Vertinimo balai
Kai veikla sutrikdoma iki 6 valandų	neriškmingas	1
Kai veikla sutrikdoma nuo 6 iki 24 valandų	ribotas	2
Kai veikla sutrikdoma nuo 1 iki 3 parų	didelis	3
Kai veikla sutrikdoma nuo 3 iki 30 parų	labai didelis	4
Kai veikla sutrikdoma daugiau kaip 30 parų	katastrofinis	5

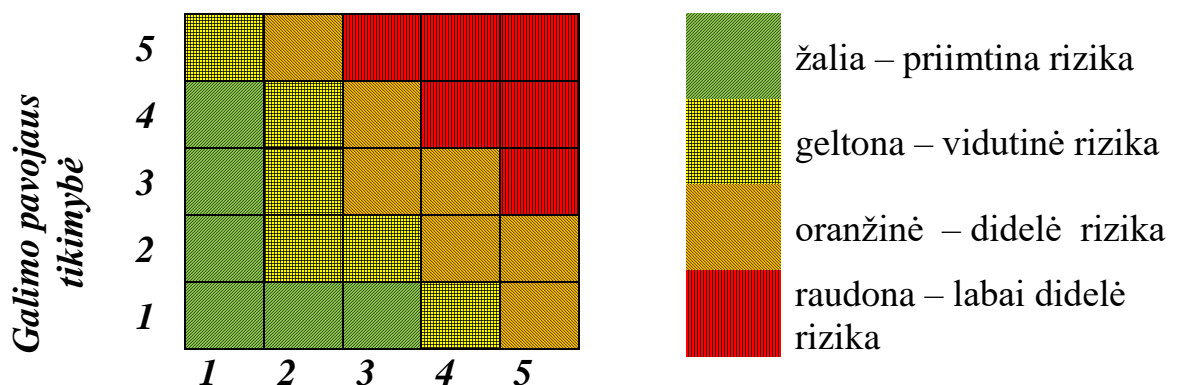
3.3.GALIMŲ PAVOJŲ RIZIKOS VERTINIMAS

8 lentelė. Galimų pavojų rizikos įvertinimas

Eil. Nr.	Galimas pavojus	Galimo pavojaus tikimybės (T) įvertinimas balais	Galimų padarinių (poveikio) (P) įvertinimas balais			Rizikos lygio (R) nustatymas			Bendras rizikos lygis (R) R=R1+R2+R3
			Galimi padariniai (poveikis) gyventojų gyvybei ir sveikatai (P1)	Galimi padariniai (poveikis) turtui ir aplinkai (P2)	Galimi padariniai (poveikis) veiklos tęstinumui (P3)	Galimo pavojaus rizikos gyventojų gyvybei ir sveikatai lygis (R1) R1=TxP1	Galimo pavojaus rizikos turtui ir aplinkai lygis (R2) R2=TxP2	Galimo pavojaus rizikos veiklos tęstinumui lygis (R3) R3=TxP3	
Galimi gamtiniai pavojai:									
1.	Žemės drebėjimas	1	2	3	2	2 priimtinas	3 priimtinas	2 priimtinas	7
2.	Labai smarkus lietus	4	1	1	1	4 priimtinas	4 priimtinas	4 priimtinas	12
3.	Labai smarki pūga	4	1	1	1	4 priimtinas	4 priimtinas	4 priimtinas	12
4.	Labai smarkus sudėtinis apšalas	4	1	1	1	4 priimtinas	4 priimtinas	4 priimtinas	12
5.	Labai smarkus snygis	4	1	1	1	4 priimtinas	4 priimtinas	4 priimtinas	12
6.	Labai smarkus speigas	4	1	1	1	4 priimtinas	4 priimtinas	4 priimtinas	12
7.	Uraganas	4	3	2	3	12 didelis	8 vidutinis	12 didelis	32
8.	Pavojingos užkrečiamosios ligos	4	5	1	5	20 labai didelis	4 priimtinas	20 labai didelis	44
Žmogaus veiklos sukelti pavojai:									
9.	Branduolinė avarija Baltarusijos Respublikos Astravo AE	4	2	3	4	8 vidutinis	12 didelis	16 labai didelis	36

10.	Transporto avarijos (automobilių)	3	1	1	1	3 priimtinas	3 priimtinas	3 priimtinas	9
11.	Pastatų griuvimai	1	3	2	4	3 priimtinas	2 priimtinas	4 vidutinis	9
12.	Elektros energijos tiekimo sutrikimai ir (ar) gedimai	4	1	1	1	4 priimtinas	4 priimtinas	4 priimtinas	12
13.	Šilumos energijos tiekimo sutrikimai ir (ar) gedimai	4	2	1	2	8 vidutinis	4 priimtinas	8 vidutinis	20
14.	Vandens tiekimo sutrikimas	4	1	1	1	4 priimtinas	4 priimtinas	4 priimtinas	12
15.	Gaisras įstaigoje	4	3	3	4	12 didelis	12 didelis	16 labai didelis	40
16.	Maisto tarša	4	3	1	4	12 didelis	4 priimtinas	16 labai didelis	32
17.	Teroristiniai išpuoliai, grasinimas įvykdyti teroro aktą	3	2	1	2	6 vidutinis	3 priimtinas	6 vidutinis	15
18.	Pavojingas radinys	3	2	1	2	6 vidutinis	3 priimtinas	6 vidutinis	15

9 lentelė. Rizikos lygio (R) nustatymas



4. RIZIKOS LYGIO IR JOS PRIIMTINUMO NUSTATYMAS

4.1. ĮSTAIGOS GALIMŲ PAVOJŲ SĄRAŠAS PRIORITETO TVARKA PAGAL JŲ RIZIKOS LYGĮ

10 lentelė. Galimų pavojų sąrašas prioriteto tvarka pagal jų rizikos lygį

Eil. Nr.	Pavojai	Bendras rizikos lygis
Pavojai galintys sukelti didžiausius padarinius ir labiausiai tikėtini		
1.	Pavojingos užkrečiamosios ligos	44
2.	Gaisras įstaigoje	40
Pavojai galintys sukelti didžiausius padarinius ir labiausiai tikėtini		
3.	Branduolinė avarija Baltarusijos Respublikos AE	36
4.	Maisto tarša	32
5.	Uraganas	32
Visi kiti pavojai bendra rizikos mažėjimo tvarka		
6.	Šilumos energijos tiekimo sutrikimai ir (ar) gedimai	20
7.	Vandens tiekimo sutrikimas	12
8.	Teroristiniai išpuoliai, grasinimas įvykdyti teroro aktą	15
9.	Pavojingas radinys	15
10.	Labai smarkus lietus	12
11.	Labai smarkus snygis	12
12.	Labai smarki pūga	12
13.	Labai smarkus sudėtinis apšalas	12
14.	Labai smarkus speigas	12
15.	Elektros energijos tiekimo sutrikimai ir (ar) gedimai	12
16.	Pastatų griuvimai	9
17.	Transporto avarijos (automobilių)	9
18.	Žemės drebėjimas	7

4.2. GALIMŲ PAVOJŲ, KURIEMS NUMATOMOS RIZIKOS MAŽINIMO PRIEMONĖS ĮSTAIGOS EKSTREMALIŲJŲ SITUACIJŲ PREVENCIJOS PRIEMONIŲ PLANE

11 lentelė. Galimų pavojų, kurioms numatomos rizikos mažinimo priemonės įstaigos Ekstremaliųjų situacijų prevencijos priemonių plane, sąrašas

Galimi pavojai	Bendros rizikos	
	Vertinimo balai	Galimo pavojaus tikimybės lygis
Pavojingos užkrečiamosios ligos	44	labai didelis
Gaisras įstaigoje	40	labai didelis
Branduolinė avarija Baltarusijos Respublikos Astravo AE	36	labai didelis
Maisto tarša	32	labai didelis

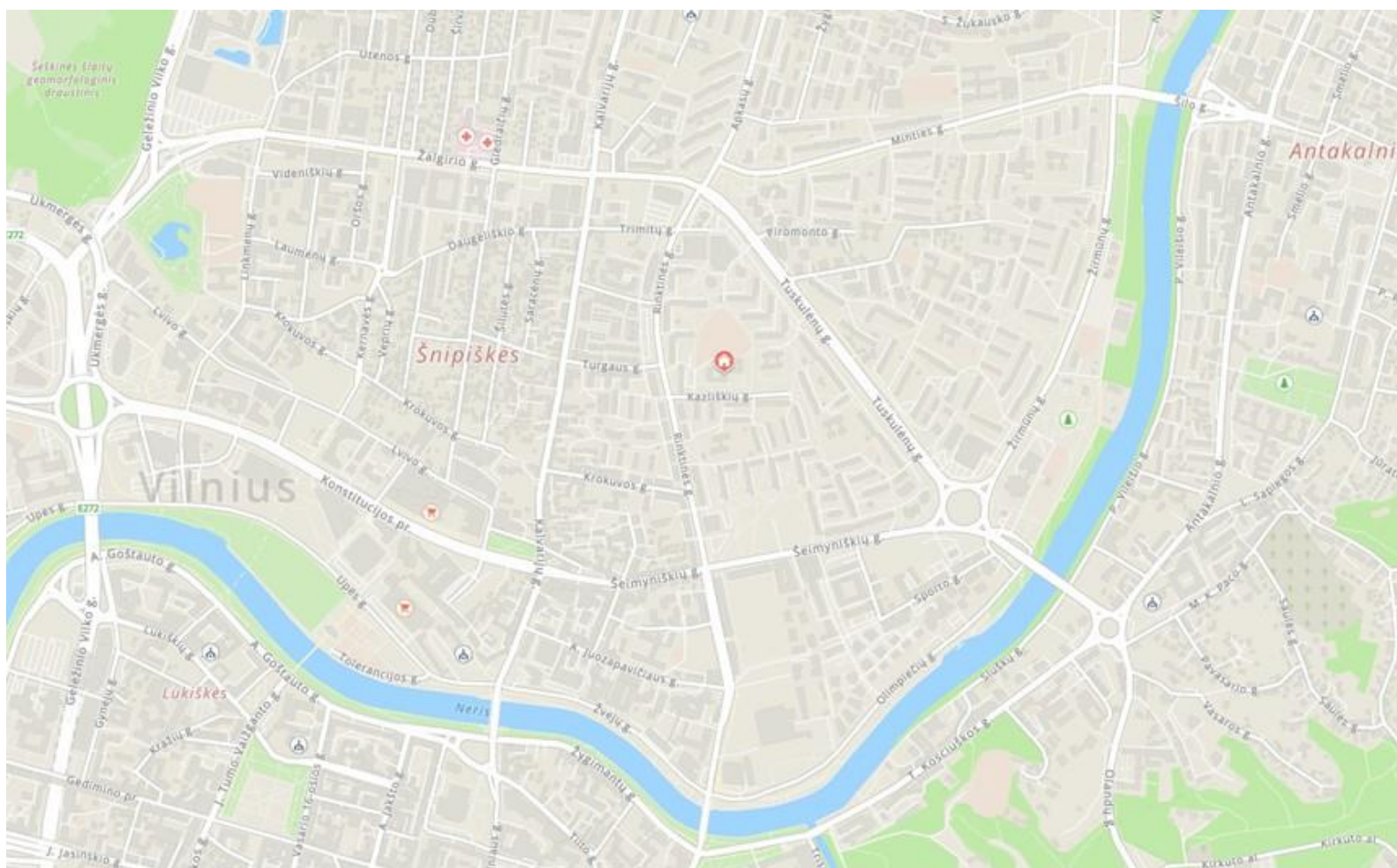
Uraganas	32	didelis
Šilumos energijos tiekimo sutrikimai ir (ar) gedimai	20	vidutinis
Teroristiniai išpuoliai	15	vidutinis
Pavojingas radinys	15	vidutinis
Pastatų griuvimai	9	vidutinis

4.3. GALIMŲ PAVOJŲ, KURIŲ VALDYMAS APRAŠOMAS ĮSTAIGOS EKSTREMALIŲJŲ SITUACIJŲ VALDYMO PLANE, SĄRAŠAS

12 lentelė. Galimų pavojų, kurių valdymas aprašomas įstaigos Ekstremaliųjų situacijų valdymo plane, sąrašas

Galimi pavojai	Bendros rizikos	
	Vertinimo balai	Galimo pavojaus tikimybės lygis
Pavojingos užkrečiamosios ligos	44	labai didelis
Gaisras įstaigoje	40	labai didelis
Branduolinė avarija Baltarusijos Respublikos Astravo AE	36	labai didelis
Maisto tarša	32	labai didelis
Uraganas	32	didelis

5. **IŠVADA:** atlikus Vilniaus Šv. Kristoforo gimnazijos Galimų pavojų ir ekstremaliųjų situacijų rizikos analizę ir pagal 8 lentelę (Galimų pavojų rizikos įvertinimas) bei 9 lentelę (Rizikos lygio nustatymas) atrinkus penkis galimus pavojus, kurių rizikos lygis (R) yra *labai didelis ir didelis* (12 lentelė), reikia parengti Ekstremaliųjų situacijų valdymo planą.



Vilniaus šv. Kristoforo gimnazija
Kazliškių g. 4, Vilnius

**VILNIAUS MIESTO SAVIVALDYBĖS ADMINISTRACIJOS, AVARINIŲ
GELBĖJIMO IR SPECIALIŲJŲ TARNYBŲ TELEFONŲ SĄRAŠAS**

Eil. Nr.	Organizacijos pavadinimas	Telefonai (budėtojas)
1.	Bendrasis pagalbos centras	112
2.	AB „Vilniaus šilumos tinklai“	1840 (8 5) 236 1030
3.	UAB „Vilniaus vandenys“	Klientų aptarnavimas tel. (8 5) 266 44 55 Centrinė dispečerinė tel. (8 5) 266 43 71 Išorės vandentiekio tinklų avarinė tel. (8 5) 216 88 92 Išorės nuotekų tinklų avarinė (8 5) 219 27 66
4.	AB „ESO“	(8 5) 2700830; 1852
5.	Vilniaus miesto savivaldybės administracijos Civilinės saugos skyriaus budintis	(8 6) 12 150 92
6.	Nacionalinis visuomenės sveikatos centras prie Sveikatos apsaugos ministerijos Vilniaus departamentas	Tel. (8 5) 264 9676 Faks. (8 5) 264 9664
7.	Greitoji medicinos pagalba	033 visuose tinkluose 112 Bendrasis pagalbos centras
8.	PAGD prie VRM Vilniaus priešgaisrinė gelbėjimo valdyba	Tel. (8 5) 271 75 34 Faks. (8 5) 219 88 01 El. paštas: vilnius.pgv@vpgt.lt Tel. (8 5) 219 8811 (civilinės saugos skyrius)

4 PRIEDAS

Vilniaus šv. Kristoforo gimnazija
(ūkio subjekto ar kitos įstaigos pavadinimas)

MATERIALINIŲ IŠTEKLIŲ ŽINYNAS

Eil. Nr.	Materialinių priemonių pavadinimas*	Materialinių priemonių kiekis (vnt.)				Techniniai duomenys	Materialinių priemonių saugojimo vieta ir už jų išdavimą atsakingo asmens kontaktai	Galimas pavojus, kuriam likviduoti ir jo galimiems padariniams šalinti skirta priemonė	Pastabos
		poreikis	turimas kiekis	trūkstamas kiekis	numatomas (trūkstamų materialinių priemonių) apsirūpinimo šaltinis				
1	2	3	4	5	6	7	8	9	10
1.	Kalio jodido tabletės	1500	200	1300	Vilniaus miesto savivaldybė		Vilniaus šv. Kristoforo gimnazija Direktoriaus pavaduotojas ūkio reikalams G. Stasiukevičius +370 698 16768	Branduolinė avarija	
2.	Guminės pirštinės	700	300	400	Vilniaus miesto savivaldybė			Branduolinė avarija	
3.	Šildytuvai	10	1	9	Vilniaus miesto savivaldybė			Evakuacijos atveju	
4.	Dujokaukės	700	-	700	Vilniaus miesto savivaldybė			Cheminis pavojus	
5.	Elektros generatoriai	2	-	2	Vilniaus miesto savivaldybė	200 kW		Evakuacijos atveju	

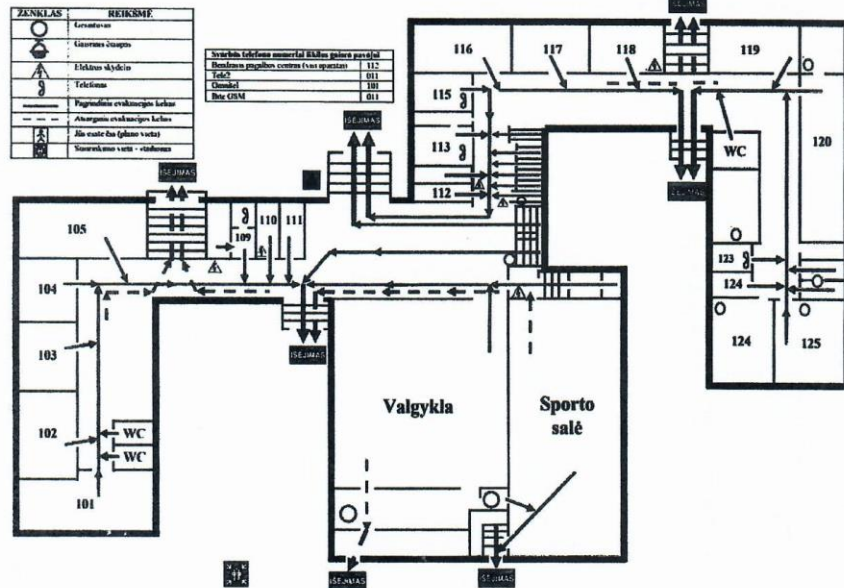
*Pastaba. Kartu pateikiamos priemonės ir materialiniai ištekliai, būtini neįgalųjų poreikiams užtikrinti.

VILNIAUS ŠV. KRISTOFORO GIMNAZIJOS DARBUOTOJŲ, MOKINIŲ IR LANKYTOJŲ EVAKAVIMO PLANAI

Ekstremaliųjų situacijų valdymo plano priedas Nr. 5.1.

EVAKUACIJOS PLANAS (SCHEMA)

PIRMOJO AUKŠTO EVAKUACIJOS PLANAS



**VILNIAUS ŠV. KRISTOFORO GIMNAZIJOS DARBUOTOJŲ, MOKINIŲ IR
LANKYTOJŲ EVAKAVIMO SCHEMA SU PAŽYMĖTOMIS DARBUOTOJŲ, MOKINIŲ
IR LANKYTOJŲ SURINKIMO IR EVAKAVIMO VIETA IR KRYPTIMIS**

Ekstremaliųjų situacijų valdymo plano priedas Nr. 5 (1)

**JUDĖJIMO ĮSTAIGOJE PLANAS (SCHEMA) SU JUDĖJIMO KRYPTIMIS Į
KOLEKTYVINĖS APSAUGOS PASTATUS IR IŠ JŲ**

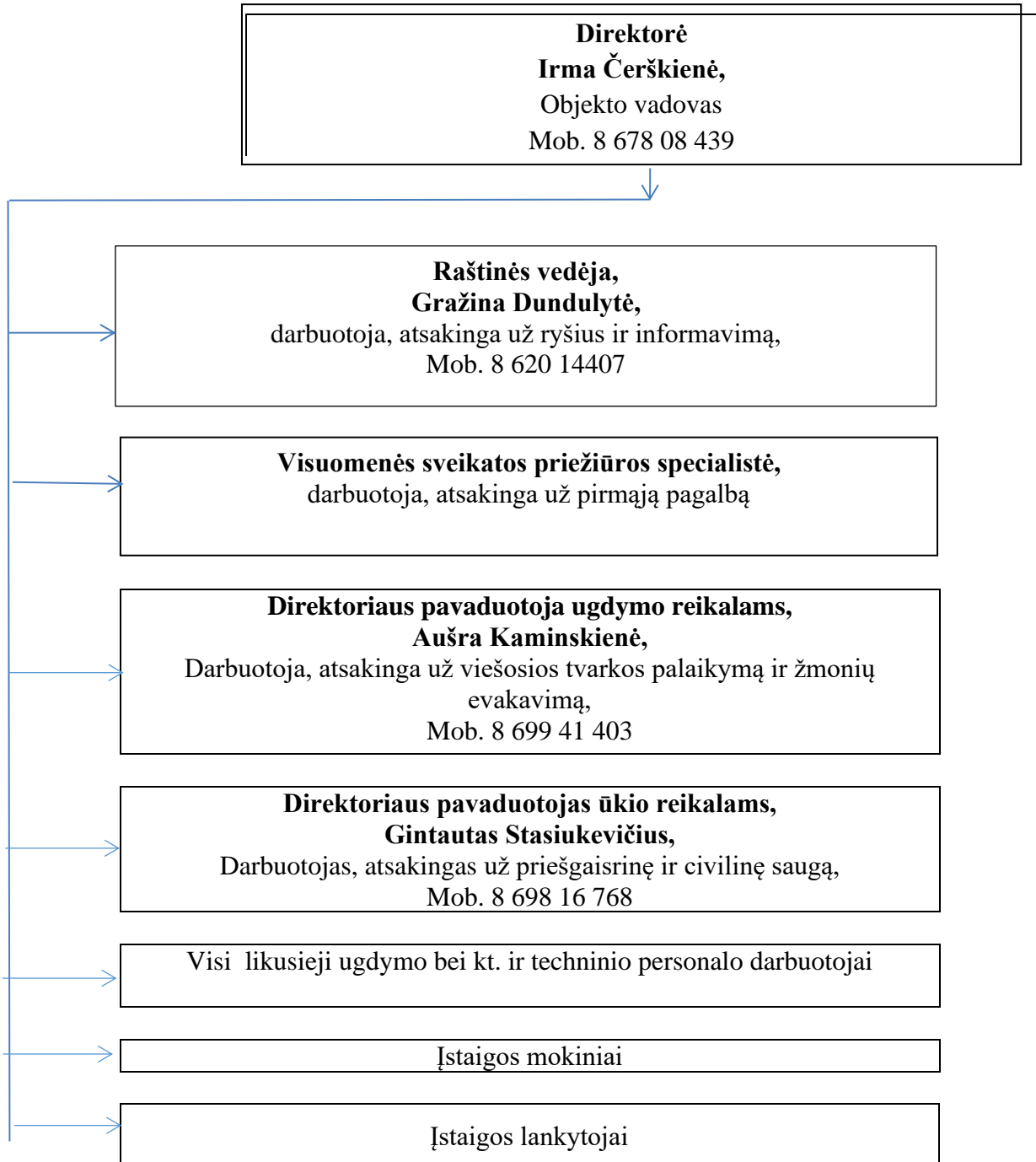
Mokinių ir darbuotojų evakuacijos planas

Kairė	Pagrindiniai laiptai	Dešinė
III aukštas Iš bibliotekos, skaityklos 322, 321, 320, 319, 317, 316, 314, 311, 310 kab. koridoriumi link pagrindinių laiptų ir jų kairiąją pusę, per fasadines duris išeina į mokyklos stadioną.		Iš 302, 303, 304, 305, 306, 307, 308 kab. koridoriumi link pagrindinių laiptų ir jų dešiniąją pusę, per mašinų stovėjimo aikštelę išeina į mokyklos stadioną.
II aukštas Iš 222, 221, 220, 218 kab. šoniniais laiptais per I a. atsarginį išėjimą išeina į mokyklos stadioną. Iš 217, 216, 215, 214, 213, 212, 211 kab. koridoriumi, pagrindinių laiptų kairiąją pusę ir per fasadines duris išeina į mokyklos stadioną.		Iš 201, 202, 203, 204, 205, 206 kab. šoniniais laiptais per I a. atsarginį išėjimą išeina į mokyklos stadioną. Iš Auktų salės, 207, 208 kab. koridoriumi link pagrindinių laiptų ir jų dešiniąją pusę, per mašinų stovėjimo aikštelę išeina į mokyklos stadioną.
I aukštas Iš tarnybinių patalpų, 124, 120, 119, 118, 117, 116 kab. per vidinį kiemalį išeina į stadioną.		Iš 101, 102, 103, 104, 105 kab. per centrinės duris į mašinų stovėjimo aikštelę išeina į mokyklos stadioną. Iš Sporto salės išeina pro atsarginio išėjimo duris. Iš valgyklos lankytojai išeina pro duris į mašinų stovėjimo aikštelę.
Fasadinis kiemas	I a. Fojė	Mašinų stovėjimo aikštelė

STADIONAS
SUSIRINKIMO VIETA

PATVIRTINTA
Vilniaus Šv. Kristoforo gimnazijos
direktoriaus
2024 m. vasari mėn. 1 d.
Įsakymu Nr. 26

PERSPĖJIMO APIE ĮVYKĮ SCHEMA



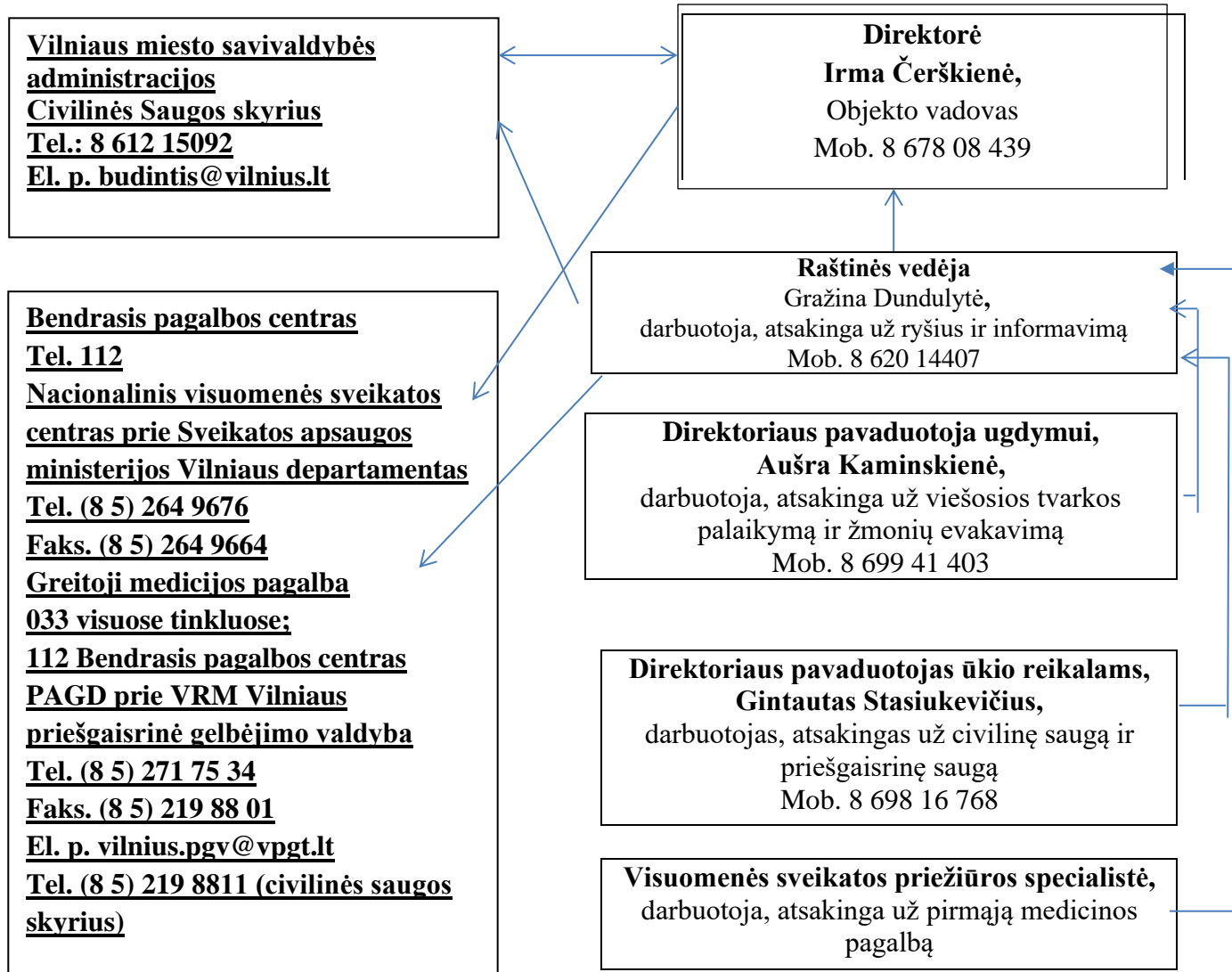
PATVIRTINTA

Vilniaus Šv. Kristoforo gimnazijos
direktoriaus

2024 m. vasario mėn. 1 d.

Įsakymu Nr. 26

KEITIMOSI INFORMACIJA APIE ĮVYKĮ SCHEMA





**VILNIAUS ŠV. KRISTOFORO GIMNAZIJOS
DIREKTORIUS**

**ĮSAKYMAS
DĖL EKSTREMALIŲ SITUACIJŲ VALDYMO PLANO PATVIRTINIMO**

2024 m. vasario 1 d. Nr. V-26
Vilnius

Vadovaudamasi Lietuvos Respublikos krizių valdymo ir civilinės saugos įstatymo 14 straipsnio 5 dalimi ir Priešgaisrinės apsaugos ir gelbėjimo departamento prie VRM direktoriaus 2011 m. vasario 23 d. įsakymo Nr. 1-70 „Dėl ekstremaliųjų situacijų valdymo planų rengimo metodinių rekomendacijų patvirtinimo“ reikalavimais:

1. T v i r t i n u Vilniaus Šv. Kristoforo gimnazijos, adresu Kazliškių 4, Vilnius, Ekstremaliųjų situacijų valdymo planą (pridedama).
2. N u s t a t a u, kad šis įsakymas įsigalioja nuo 2024 m. vasario mėn. 1 d.
3. P a v e d u Ekstremaliųjų situacijų valdymo plano įgyvendinimą, vykdymo priežiūrą ir taisymo kontrolę direktoriaus pavaduotojui ūkio reikalams Gintautui Stasiukevičiui.

Direktorė

Irma Čerškienė



**VILNIAUS ŠV. KRISTOFORO GIMNAZIJOS
DIREKTORIUS**

**ĮSAKYMAS
DĖL EVAKAVIMO TVARKOS TVIRTINIMO**

2024 m. vasario 1 d. Nr. V-27
Vilnius

Vadovaudamasi Lietuvos Respublikos krizių valdymo ir civilinės saugos įstatymo 14 straipsnio 5 dalimi ir Priešgaisrinės apsaugos ir gelbėjimo departamento prie VRM direktoriaus 2011 m. vasario 23 d. įsakymo Nr. 1-70 „Dėl ekstremaliųjų situacijų valdymo planų rengimo metodinių rekomendacijų patvirtinimo“ reikalavimais:

1. S k i r i u direktoriaus pavaduotoją ugdymui Aušrą Kaminskienę, atsakinga už viešosios tvarkos palaikymą ir žmonių evakavimą.

2. N u r o d a u visiems darbuotojams:

2.1. susipažinti su evakavimo planais, žinoti evakavimo maršrutus ir evakuotų žmonių surinkimo punktus.

2.2. evakuojantis ekstremaliųjų situacijų atvejais naudotis Vilniaus Šv. Kristoforo gimnazijos, Ekstremaliųjų situacijų valdymo plane numatytomis organizacinėmis priemonėmis.

Direktorė

Irma Čerškienė



**VILNIAUS ŠV. KRISTOFORO GIMNAZIJOS
DIREKTORIUS**

**ĮSAKYMAS
DĖL INFORMACIJOS APIE EKSTREMALIAJĄ SITUACIJĄ PATEIKIMO**

2024 m. vasario 1 d. Nr. V-28
Vilnius

Vadovaudamasi Lietuvos Respublikos krizių valdymo ir civilinės saugos įstatymo 14 straipsnio 5 dalimi ir Priešgaisrinės apsaugos ir gelbėjimo departamento prie VRM direktoriaus 2011 m. vasario 23 d. įsakymo Nr. 1-70 „Dėl ekstremaliųjų situacijų valdymo planų rengimo metodinių rekomendacijų patvirtinimo“ reikalavimais:

1. T v i r t i n u keitimosi informacija apie įvykį schemą (pridedama).
2. T v i r t i n u perspėjimo apie įvykį schemą (pridedama).
3. S k i r i u raštinės vedėją Gražina Dundulytę, atsakinga už informacijos apie susidariusią ekstremaliąją situaciją pateikimą.

Direktorė

Irma Čerškienė



**VILNIAUS ŠV. KRISTOFORO GIMNAZIJOS
DIREKTORIUS**

**ĮSAKYMAS
DĖL ATSAKINGŲ DARBUOTOJŲ UŽ GELBĖJIMO DARBŲ ORGANIZAVIMĄ
EKSTREMALIOSIOS SITUACIJOS ATVEJU PERSONALINĘ SUDĖTĮ SUDARYMO IR
PATVIRTINIMO**

2024 m. vasario 1 d. Nr. V-29
Vilnius

Vadovaudamasi Lietuvos Respublikos krizių valdymo ir civilinės saugos įstatymo 14 straipsnio 5 dalimi ir Priešgaisrinės apsaugos ir gelbėjimo departamento prie VRM direktoriaus 2011 m. vasario 23 d. įsakymo Nr. 1-70 „Dėl ekstremaliųjų situacijų valdymo planų rengimo metodinių rekomendacijų patvirtinimo“ reikalavimais:

1. Tvirtinu atsakingų darbuotojų už gelbėjimo darbų organizavimą ekstremaliosios situacijos atveju personalinę sudėtį:

1.1. direktoriaus pavaduotojas ūkio reikalams Gintautas Stasiukevičius, atsakingas už civilinės saugos organizavimą;

1.2. raštinės vedėja Gražina Dundulytė, darbuotoja atsakinga už ryšius ir informavimą;

1.3. direktoriaus pavaduotojas ūkio reikalams Gintautas Stasiukevičius, darbuotojas atsakingas už priešgaisrinę saugą;

1.4. direktoriaus pavaduotoja ugdymui Aušra Kaminskienė, darbuotoja atsakinga už viešosios tvarkos palaikymą ir žmonių evakavimą, už patalpų paruošimą gyventojų kolektyvinei apsaugai;

1.5. visuomenės sveikatos priežiūros slaugytoja, darbuotoja, atsakinga už pirmąją pagalbą, už asmeninių apsaugos priemonių išdavimo ar asmeninių apsaugos priemonių gamybos organizavimą.

Direktorė

Irma Čerškienė



**VILNIAUS ŠV. KRISTOFORO GIMNAZIJOS
DIREKTORIUS**

**ĮSAKYMAS
DĖL ATSAKINGO DARBUOTOJO UŽ CIVILINĖS SAUGOS ORGANIZAVIMĄ
SKYRIMO**

2024 m. vasario 1 d. Nr. V-30
Vilnius

Vadovaudamasi Lietuvos Respublikos krizių valdymo ir civilinės saugos įstatymo 14 straipsnio 5 dalimi ir Priešgaisrinės apsaugos ir gelbėjimo departamento prie VRM direktoriaus 2011 m. vasario 23 d. įsakymo Nr. 1-70 „Dėl ekstremaliųjų situacijų valdymo planų rengimo metodinių rekomendacijų patvirtinimo“ reikalavimais,

s k i r i u atsakingu už Vilniaus Šv. Kristoforo gimnazijos civilinės saugos organizavimą direktoriaus pavaduotoją ūkio reikalams Gintautą Stasiukevičių.

Direktorė

Irma Čerškienė

**VILNIAUS ŠV. KRISTOFORO GIMNAZIJOS ATSAKINGŲ DARBUOTOJŲ
SĄRAŠAS**

Eil. Nr.	Vardas, pavardė	Pareigybė	Už ką atsakingas	Telefonas
1.	Irma Čerškienė	Direktorė	Objekto vadovė	Tel. 8 5 273 53 50 Mob. 8 678 08 439
2.	Gintautas Stasiukevičius	Direktoriaus pavaduotojas ūkio reikalams	Atsakingas už priešgaisrinę saugą ir už civilinę saugą,	Mob. 8 698 16 768
3.	Gražina Dundulytė	Raštinės vedėja	Atsakinga už ryšius ir informavimą	Mob. 8 620 14407
4.	Aušra Kaminskienė	Direktoriaus pavaduotoja ugdymui	Atsakinga už viešosios tvarkos palaikymą ir žmonių evakavimą ir už patalpų paruošimą gyventojų kolektyvinei apsaugai	Mob. 8 699 41 403
5.		Visuomenės sveikatos priežiūros specialistė	Už pirmąją medicinos pagalbą, bei už asmeninių apsaugos priemonių išdavimo ar asmeninių apsaugos priemonių gamybos organizavimą	Mob. 8 6777 43 42

VILNIAUS MIESTO SAVIVALDYBĖS KOLEKTYVINĖS APSAUGOS STATINIUOSE SAUGOMŲ AR LAIKINAI APGYVENDINTŲ (EVAKUOTŲ) GYVENTOJŲ ELGESIO IR VIDAUS TVARKOS TAISYKLĖS

I SKYRIUS BENDROSIOS NUOSTATOS

1. Vilniaus miesto savivaldybės kolektyvinės apsaugos statiniuose saugomų ar laikinai apgyvendintų (evakuotų) gyventojų elgesio ir vidaus tvarkos taisyklės (toliau – Taisyklės) nustato saugomų arba laikinai apgyvendintų (evakuotų) gyventojų (toliau – gyventojai) elgesio ir vidaus tvarką kolektyvinės apsaugos statinyje (toliau – Statinys).

2. Taisyklėse Statinių sąvoka apima įstaigas ir kitus subjektus, kurie įtraukti į Vilniaus miesto savivaldybės (toliau – Savivaldybė) mero tvirtinamą Parinktų kolektyvinės apsaugos statinių ir jų poreikio sąrašą.

2023 m. spalio 26 d. Vilniaus miesto savivaldybės mero potvarkio Nr. 955-1170/23 redakcija

3. Taisyklėse Statinio administracija suprantama kaip sąrašė nurodytų įstaigų ir kitų subjektų administracija. Statinio darbuotojai suprantami kaip sąrašė nurodytų įstaigų ir kitų subjektų darbuotojai ir (ar) kiti darbuotojai, padedantys, organizuojantys arba vykdantys kitus, su gyventojų laikinu apgyvendinimu susijusius, veiksmus (įskaitant Taisyklėse nurodytus Statinio budėtoją, Statinio atsakingą asmenį, Statinio administraciją).

4. Statinio Taisyklių nuostatos taikomos tiek, kiek to nereglamentuoja Priešgaisrinės apsaugos ir gelbėjimo departamento prie Vidaus reikalų ministerijos direktoriaus 2015 m. gruodžio 31 d. įsakymo Nr. 1-406 „Dėl Kolektyvinės apsaugos statinio paruošimo evakuotiems gyventojams apsaugoti rekomendacijų patvirtinimo“ nuostatos bei kiti teisės aktai.

5. Taisyklių privalo laikytis ir su jomis būti supažindinti visi Statinio gyventojai, taip pat Statinio administracija bei darbuotojai. Gyventojų apgyvendinimo Statinyje metu, Taisyklės iškabinamos gyventojams matomoje vietoje ir laikoma, kad gyventojai su jomis yra supažindinti.

6. Taisyklės skelbiamos viešai Savivaldybės interneto svetainėje www.vilnius.lt.

II SKYRIUS KOLEKTYVINĖS APSAUGOS STATINIO VIDAUS TVARKOS TAISYKLĖS

7. Gyventojų laikinas apgyvendinimas organizuojamas vadovaujantis Savivaldybės mero potvarkiu tvirtinamu Gyventojų evakavimo ir laikino apgyvendinimo organizavimo Vilniaus miesto savivaldybėje tvarkos aprašu.

8. Vilniaus miesto savivaldybės ekstremaliųjų situacijų operacijų centras (toliau – ESOC) organizuoja:

8.1. gyventojų evakavimą (laikiną perkėlimą) Savivaldybės teritorijoje arba evakuotų iš kitų savivaldybių gyventojų priėmimą;

8.2. gyventojų maitinimą (jeigu Statinio administracijai nepavyksta suderinti maitinimo su paslaugas teikiančiomis įmonėmis pagal sudarytas maitinimo paslaugų teikimo sutartis arba nepavyksta organizuoti gyventojų maitinimo dėl Statinyje nevykusio / nevykdomo maisto ruošimo);

8.3. aprūpinimą geriamuoju vandeniu;

8.4. aprūpinimą medikamentais;

8.5. aprūpinimą kitomis būtinomis priemonėmis;

8.6. telkia būtinus materialinius ir žmogiškuosius išteklius;

8.7. atlieka kitus su evakuotų gyventojų apgyvendinimu susijusius veiksmus.

9. Statinio administracija padeda ESOC:

9.1. vykdyti laikinam apgyvendinimui priimamų evakuotų gyventojų apskaitą;

9.2. vykdyti ir kontroliuoti gyventojų laikiną apgyvendinimą, suteikiant reikiamą informaciją apie Statinį bei galimą Statinio patalpų išplanavimą, kitą būtiną informaciją, reikalingą tinkamam gyventojų apgyvendinimui;

9.3. organizuoti gyventojų maitinimą:

9.3.1. suderinus su maitinimo paslaugas teikiančiomis įmonėmis pagal sudarytas maitinimo paslaugų teikimo sutartis;

9.3.2. arba kai Statinyje yra gyventojų maitinimo ruošimui skirtos patalpos ir tam reikalinga įranga bei jis buvo ruošiamas iki evakuotus gyventojus apgyvendinant Statinyje;

9.4. nustatyti maitinimo tvarką ir laiką, taip pat kitas su maitinimu Statinyje susijusias tvarkas (maisto ruošimo ir (ar) šildymo tvarka, vaikų maitinimo patalpos ir kt.);

9.5. organizuoti ir užtikrinti Statinio bendro naudojimo patalpų tvarkymą. Patalpoms tvarkyti gali būti pasitelkiami gyventojai Taisyklių 17 punkte nurodytiems darbams atlikti;

9.6. vykdyti budėjimą (Statinio sargai, budėtojai, esant poreikiui, pasitelkiami gyventojai);

9.7. sudaryti prausimosi / maudymosi ir kitų patalpų naudojimosi grafikus Statinio gyventojams (pagal poreikį);

9.8. organizuoti izoliavimo (dėl užkrečiamųjų ligų ar kitais būtiniais atvejais), medicininės pagalbos suteikimo ir kitų būtinų patalpų įrengimą (pagal poreikį);

9.9. paskirti Statinyje atsakingus asmenis, kurie prižiūrėtų Taisyklių laikymąsi ir į kuriuos, esant būtinumui, galėtų kreiptis gyventojai (toliau – Statinio atsakingas asmuo). Statinio atsakingas asmuo yra atsakingas už reikiamos informacijos (vaistų, reikalingų gyventojams, sąrašų sudarymas, higienos priemonių poreikio nustatymas / sudarymas, sunkios judėjimo negalios asmenų nustatymas ir įvertinimas ir kt.) surinkimą ir pateikimą Statinio administracijai, kuri šią informaciją perduoda ESOC, arba tiesiogiai informuoja ESOC (pagal susitarimą).

10. Statinio gyventojai įtarę, kad kitam Statinio gyventojui ar gyventojams ir (ar) lankytojams yra reikalinga skubi medicininė pagalba, nedelsdami kviečia greitąją medicinos pagalbą per Bendrąjį pagalbos centrą telefono numeriu 112 ir informuoja apie tai Statinio atsakingą asmenį, kuris pasitikslinka, ar buvo iškviešta greitoji pagalba, ir, esant poreikiui, pats nedeldamas ją iškviečia.

11. Asmens higienos priemonėmis gyventojai aprūpinami pagal individualų poreikį (įskaitant vystyklus, sauskelnes, paklotus ir kita).

12. Tualetų kabina aprūpinama higienos priemonėmis, pakaba. Tualetų patalpoje turi būti bent viena kriauklė su karšto ir šalto vandens čiaupu ir rankų plovimo priemonėmis, rankų džiovintuvais arba popierinis rankšluostis, veidrodis, šiukšliadėžė.

13. Statinio gyventojai yra patys atsakingi už visus savo daiktus (įskaitant turimas materialines vertybes bei pinigus). Įvykus galimam (numanomam) daiktų pasisavinimui, informuojamas Statinio atsakingas asmuo, kuris, įvertinęs situaciją, iškviečia policiją per Bendrąjį pagalbos centrą telefono numeriu 112.

14. Statinio administracijos nurodytose vietose Statinio gyventojai gali patys pasigaminti kavos ir (ar) arbatos, esant galimybei, maisto. Statinio gyventojai iš karto sutvarko vietą bei kitą įrangą ir (ar) įrankius, naudotus maistui ir (ar) gėrimui ruošti.

15. Statinio gyventojų maitinimo metu nesuvalgytą maistą gyventojai gali uždaruose, maistui skirtuose induose parsinešti į jiems paskirtą (įkurtą) gyvenamąją (miegamąją) vietą.

16. Gyventojų drabužiai ir patalynė skalbiami Statinio patalpose, kai Statinyje yra tam skirta įranga (skalbiniai reikalingomis priemonėmis aprūpina ESOC), nesant įrangos – gyventojų drabužių ir patalynės skalbimą organizuoja ESOC.

17. Gyventojai gali būti pasitelkiami patalpoms tvarkyti ir valyti, šiukšlėms išnešti į šiukšlių surinkimo vietas pagal Statinio administracijos patvirtintą grafiką.

18. Gyventojai Statinyje privalo laikytis viešosios tvarkos, priešgaisrinės, higienos ir Taisyklių reikalavimų, gerbti ir nepažeisti kitų gyventojų ir Statinio darbuotojų teisių.

19. Statinio gyventojai privalo saugoti ir tausoti Statinio turtą, taupiai vartoti elektros energiją ir vandens išteklius.

20. Statinio gyventojai atsako už jiems patikėtą inventorių. Padarytą žalą patalpoms, įrangai ir Statinio turtui (baldams, patalynėi, įrankiams, prietaisams, indams) atlygina žalą padarę gyventojai Statinio administracijai. Už vaikų ir (ar) augintinių padarytą žalą atsako, atitinkamai, vaikų tėvai (globėjai) arba augintinių šeimininkai.

21. Statinio gyventojams už savavališkus veiksmus ar savavališką patalpų pertvarkymą taikomos Taisyklių 30 punkte numatytos priemonės, taip pat padarytos žalos atlyginimas Statinio administracijai.

22 Statinio gyventojams draudžiama:

22.1. naudoti netvarkingus elektros prietaisus;

22.2. rūkyti Statinio patalpose (išskyrus Statinio administracijose nurodytose ir pažymėtose Statinio teritorijos vietose lauke).

22.3. turėti, saugoti, įnešti, vartoti alkoholinius gėrimus, psichotropines ar narkotines medžiagas (išskyrus gydytojo paskirtas gydymo tikslais), sprogstamąsias, degiąsias medžiagas, ginklus, gaisrui ir sprogimui pavojingas medžiagas bei kitokias žmogaus sveikatai ar gyvybei pavojingas medžiagas Statinio patalpose ir (ar) Statinio teritorijoje;

2023 m. spalio 26 d. Vilniaus miesto savivaldybės mero potvarkio Nr. 955-1170/23 redakcija

22.4. žaisti azartinius žaidimus;

22.5. savavališkai, apie tai neinformavus Statinio darbuotojų, palikti Statinio teritoriją;

22.6. laužyti ar kitaip gadinti Statinio turtą;

22.7. įžeidinėti, grasinti, išnaudoti ar kitaip žeminti, šiurkščiai elgtis su Statinio gyventojais ir (ar) darbuotojais;

22.8. naudoti savadarbius elektrinius prietaisus;

22.9. pasisavinti ir naudoti svetimus daiktus;

22.10. triukšmauti ir trikdyti kitų Statinio gyventojų ramybę, garsiai klausytis muzikos ar kitą vaizdinę ar garsinę medžiagą;

22.11. draudžiamas reketas, muštynės, seksualinė prievarta ir išnaudojimas;

22.12. elgtis ar daryti (atlikti) kitus Taisyklėse nenurodytus veiksmus, kurie gali turėti ir (ar) sukelti neigiamus padarinius Statinio gyventojams ir (ar) darbuotojams, Statiniui ir (ar) kitiems tuo metu Statinyje esantiems asmenims.

23. Lankytojai Statinio gyventojus gali lankyti pagal Statinio administracijos nustatytą tvarką nuo 10.00 val. iki 19.00 val. Gyventojai atsako už savo svečių (lankytojų) elgesį Statinyje. Lankytojai, lankantys gyventojus, privalo laikytis Taisyklių. Atvykdami ir išvykdami lankytojai privalo užsiregistruoti / išsiregistruoti pas budėtoją. Lankytojams draudžiama išsivežti gyventojus iš Statinio be Statinio darbuotojo žinios. Lankytojai, anksčiau nusizengę Taisyklėms, į Statinį gali būti neįleidžiami.

24. Statinio gyventojas, norėdamas išeiti už Statinio teritorijos ribų, apie savo išėjimą informuoja budėtoją ir (ar) Statinio atsakingą asmenį ir iš anksto suderina išėjimo ir grįžimo laiką.

25. Statinio durys rakinamos nuo 22.00 iki 6.00 val. Gyventojai, dėl nenumatytų aplinkybių turintys išvykti ar grįžti tuo laiku, turi įspėti budėtoją.

III SKYRIUS BAIGIAMOSIOS NUOSTATOS

26. Gyventojai privalo bet kuriuo paros metu įsileisti į patalpas Statinio darbuotoją, taip pat policijos pareigūnus, jei šie asmenys ar pareigūnai pagrįstai mano, kad reikia užtikrinti šių Taisyklių ar kitų teisės aktų nuostatų laikymąsi.

27. Statinio gyventojai turi teisę kreiptis į Statinio atsakingą asmenį ir (ar) Statinio administraciją dėl apgyvendinimo, maitinimo, pirmo poreikio prekių, medicininės pagalbos suteikimo ir kitais Statinio funkcionavimo klausimais. Statinio administracija šią informaciją perduoda ESOC.

28. Statinys yra viešoji vieta, todėl Statinyje gyventojai privalo laikytis viešosios tvarkos reikalavimų.

29. Statinyje apgyvendintiems gyventojams ESOC pagal poreikį organizuoja viešosios tvarkos užtikrinimą ir apsaugą.

30. Statinio gyventojai, nesilaikantys Taisyklių reikalavimų, atsako teisės aktų nustatyta tvarka ir gali būti iškeldinti iš Statinio.

I. CIVILINĖS SAUGOS SIGNALAI

1.1. Įspėjamasis garsinis signalas:

Eil. Nr.	CS signalo pavadinimas	CS signalo reikšmė
1.	„Dėmesio visiems“	Įspėjamasis pulsuojančio 3 min. trukmės kaukimo garsinis signalas skelbiamas gyventojams apie artėjančios ar susidariusios ekstremaliosios situacijos grėsmę perspėti perspėjimo sistemos patikrinimo ar pratybų metu. Išgirdę jį gyventojai privalo įjungti radiją ar televizorių ir išklaudyti informaciją bei rekomendacijas. Griežtai vykdyti rekomendacijas.

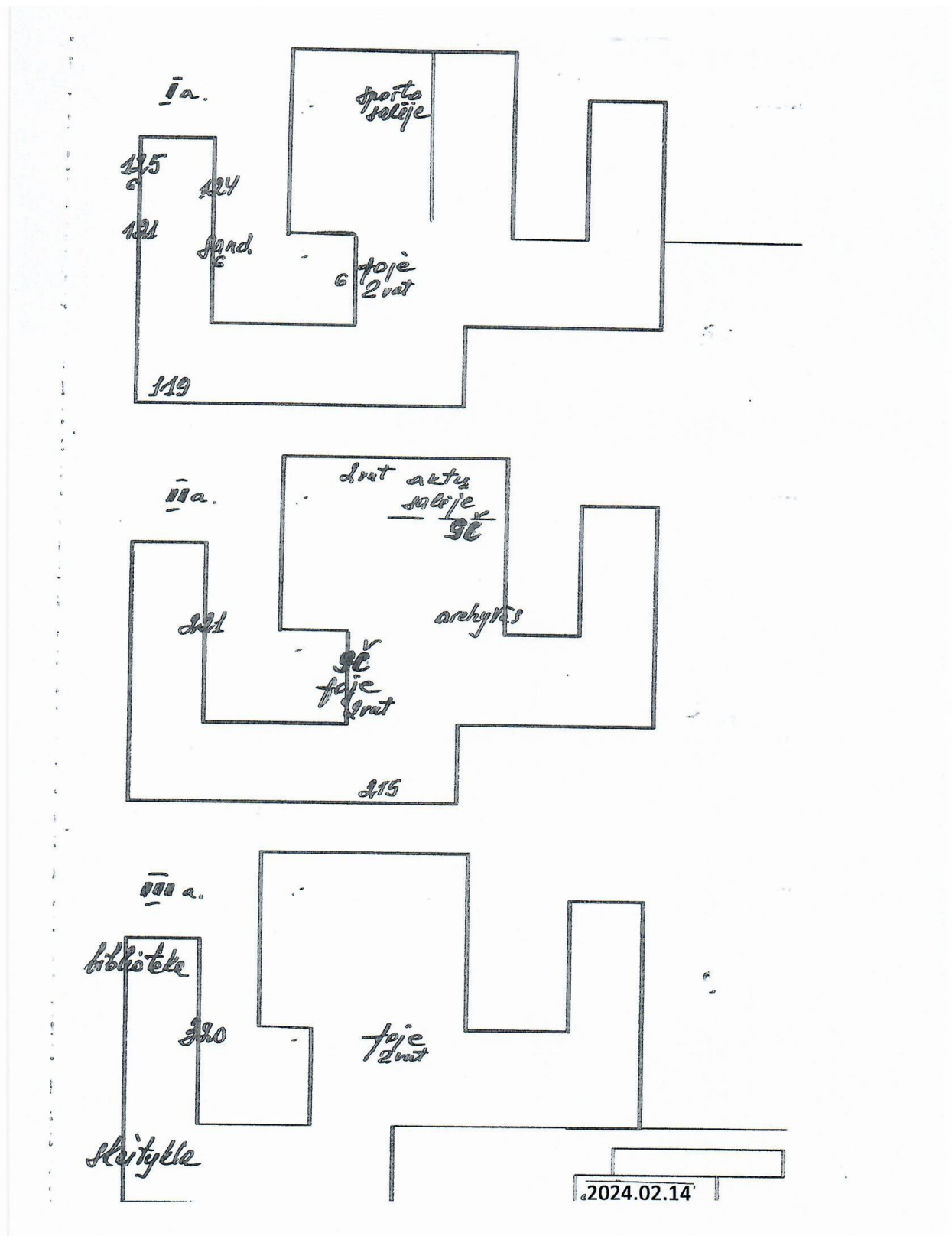
1.2. Įspėjamieji balsu skelbiami signalai:

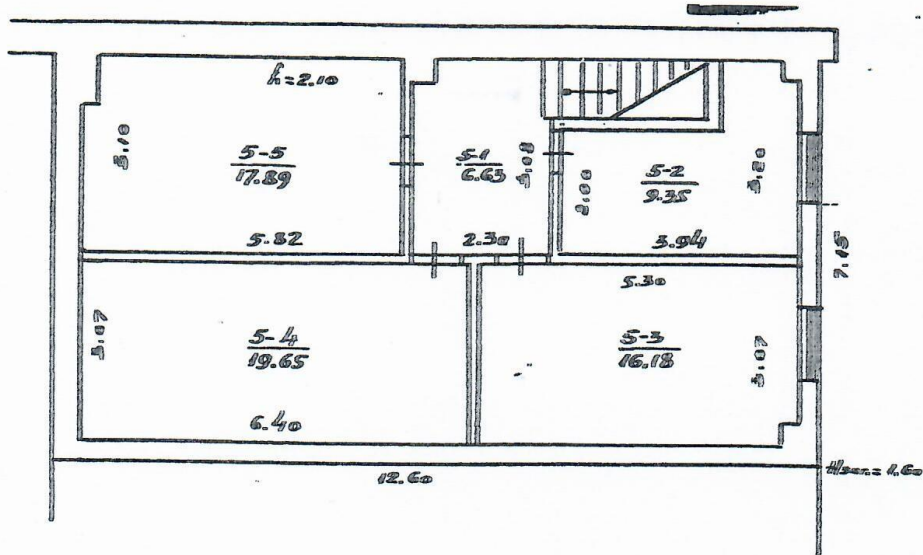
Eil. Nr.	CS signalo pavadinimas	CS signalo reikšmė
1.	„Cheminis pavojus“	Balsu skelbiamas signalas, įspėjantis apie realų ar gresiantį cheminės taršos pavojų atitinkamoje teritorijoje. Šis signalas skelbiamas ne vėliau kaip 3 min. nuo įspėjamojo garsinio signalo perdavimo pradžios per valstybės ir savivaldybių institucijų ir įstaigų, kitų įstaigų, ūkio subjektų garsines avarinio signalizavimo sistemas, elektronines sirenas, nacionalinius, regioninius ir vietinius transliuotojus.
2.	„Radiacinis pavojus“	Balsu skelbiamas signalas, įspėjantis apie realų ar gresiantį radioaktyviosios taršos pavojų atitinkamoje teritorijoje. Šis signalas skelbiamas ne vėliau kaip 3 min. nuo įspėjamojo garsinio signalo perdavimo pradžios per valstybės ir savivaldybių institucijų ir įstaigų, kitų įstaigų, ūkio subjektų garsines avarinio signalizavimo sistemas, elektronines sirenas, nacionalinius, regioninius ir vietinius transliuotojus.

3.	„Katastrofinis užtvindymas“	Balsu skelbiamas signalas, įspėjantis apie katastrofinio užtvindymo grėsmę dėl galimos avarijos Kauno hidroelektrinėje. Šis signalas skelbiamas Kauno m., Kauno, Šakių, Jurbarko, Šilutės r. gyventojams, savivaldybių institucijoms ir įstaigoms, kitoms įstaigoms, ūkio subjektams, kuriems gresia tiesioginis užtvindymas, ne vėliau kaip 3 min. nuo įspėjamojo garsinio signalo perdavimo pradžios per įvardintų savivaldybių institucijų ir įstaigų, kitų įstaigų, ūkio subjektų garsines
----	------------------------------------	--

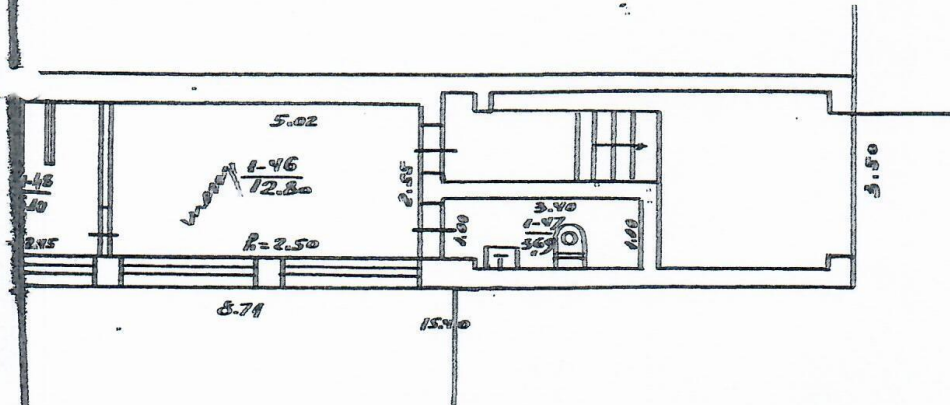
		avarinio signalizavimo sistemas, elektronines sirenas, nacionalinius, regioninius ir vietinius transliuotojus.
4.	„Potvynio pavojus“	Balsu skelbiamas signalas, įspėjantis apie potvynio grėsmę dėl polaidžio ar intensyvių liūčių pakilus upėse vandens lygiui iki pavojingos ribos. Šis signalas skelbiamas ne vėliau kaip 3 min. nuo įspėjamojo garsinio signalo perdavimo pradžios per valstybės ir savivaldybių institucijų ir įstaigų, kitų įstaigų, ūkio subjektų garsines avarinio signalizavimo sistemas, elektronines sirenas, nacionalinius, regioninius ir vietinius transliuotojus.
5.	„Uragano pavojus“	Balsu skelbiamas signalas, įspėjantis apie artėjantį hidrometeorologinį reiškinį, galintį sukelti ekstremaliąją situaciją. Šis signalas skelbiamas ne vėliau kaip 3 min. nuo įspėjamojo garsinio signalo perdavimo pradžios per valstybės ir savivaldybių institucijų ir įstaigų, kitų įstaigų, ūkio subjektų garsines avarinio signalizavimo sistemas, elektronines sirenas, nacionalinius, regioninius ir vietinius transliuotojus.
6.	„Oro pavojus“	Balsu skelbiamas signalas, įspėjantis apie tiesioginę priešo užpuolimo grėsmę. Šis signalas skelbiamas ne vėliau kaip 3 min. nuo įspėjamojo garsinio signalo perdavimo pradžios per valstybės ir savivaldybių institucijų ir įstaigų, kitų įstaigų, ūkio subjektų garsines avarinio signalizavimo sistemas, elektronines sirenas, nacionalinius, regioninius ir vietinius transliuotojus.
7.	„Perspėjimo sistemos patikrinimas“	Balsu skelbiamas signalas, įspėjantis apie vykdomą perspėjimo sistemos patikrinimą. Šis signalas skelbiamas taip pat ir kai įvyksta nesankcionuotas sirenų įjungimas. Jis skelbiamas ne vėliau kaip 3 min. nuo įspėjamojo garsinio signalo perdavimo pradžios per valstybės ir savivaldybių institucijų ir įstaigų, kitų įstaigų, ūkio subjektų garsines avarinio signalizavimo sistemas, elektronines sirenas, regioninius ir vietinius transliuotojus.

VILNIAUS ŠV. KRISTOFORO GIMNAZIJOS TERITORIJOS IR (AR) PASTATO PLANAS





RŪSYS



ŽEMĖS IR KITŲ VIEKLAIKŲ TURTO
 KADASTRŲ IR REGISTRO VALSTYBĖS ĮMONE
 VILNIAUS FILIALAS

Kozliskiu, G. V. Nr. 4 B1.

VIEŠTAS	KV.	SKL.	RAIDĖ	GAIDARĖ
VILNIUS			1C ³ / ₆	Stacija
1:100				Atstovai: <i>[Signature]</i>
				TIKRINÓ: <i>[Signature]</i>

SEMIANS

ŽEMĖS SKLYPO PLANAS M 1: 1000

Sklypo plotas 25687 m²

Žemės sklypo kadastro Nr.

KOORDINACIJŲ ŽINIARAŠTIS

aščių sistema Wilkos n. vietinė							
Nr.	Kodas	X	Y	Taškas Nr.	Kodas	X	Y
	R	24205.45	29417.74	39	NK	24048.68	29411.17
	R	24205.18	29423.26	40	NK	24050.22	29411.18
	R	24201.92	29430.55	41	NK	24050.24	29439.68
	R	24189.58	29464.68	42	NK	24049.49	29439.69
	R	24159.62	29472.90	43	NK	24049.50	29463.09
	R	24141.31	29485.32	44	NK	24076.45	29463.09
	R	24123.64	29494.69				
	R	24111.02	29497.11				
	R	23995.08	29496.94				
	R	23991.56	29356.52				
	R	24041.56	29356.79				
	R	24048.71	29354.01				
	R	24143.02	29354.01				
	R	24183.71	29378.23				
	R	24168.08	29379.29				
	R	24181.83	29369.19				
	R	24187.26	29398.58				
	NK	24098.29	29426.40				
	NK	24096.25	29443.73				
	NK	24090.15	29443.71				
	NK	24090.20	29426.40				
	NK	24078.41	29475.90				
	NK	24039.76	29475.96				
	NK	24039.74	29462.20				
	NK	24040.48	29456.32				
	NK	24039.05	29443.98				
	NK	24039.07	29437.76				
	NK	24040.48	29431.76				
	NK	24017.08	29431.75				
	NK	24017.13	29402.34				
	NK	24015.72	29398.58				
	NK	24015.74	29383.62				
	NK	24052.49	29383.67				
	NK	24052.46	29398.65				
	NK	24025.52	29398.60				
	NK	24025.47	29420.44				
	NK	24045.49	29420.44				
	NK	24045.49	29411.75				

SKLYPO CENTRO KOORDINATĖS

Koordinacijų sistema	Koordinatės X/Y	Plano numeravimas
Sistema, kurioje vykdyti matavimai	X=24103.50 Y=29423.12	111-D
Valstybinė LRS-2004		
Žiniaraščių autorius	A. Meška v. parašas	 2008-11-07 data

Iš Lietuvos Administracinių tarnybų pareiškimų kodekso
 181 str. Pastebėjus žemėnaudojimo ribojančių sąrankaimus arba galimybes jų užtikrinti bendrą
 tvarką, šiuo pareiškime informuojama apie pareiškimo priėmimą.
 182 str. Geodezinio pagrindo punktų bei markizacijų žemėnaudojimo ribojančių sąrankaimus arba galimybes užtikrinti bendrą

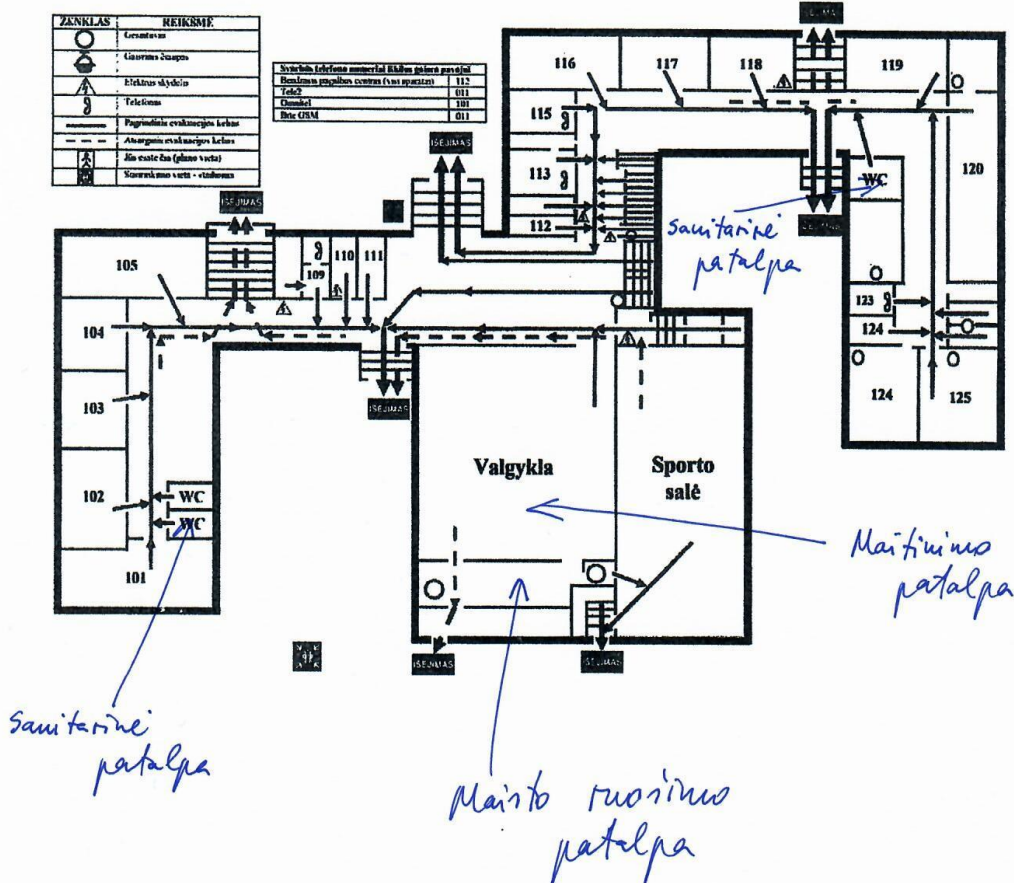
**VILNIAUS ŠV. KRISTOFORO GIMNAZIJOS
DARBUOTOJŲ VEIKSMŲ KILUS GAISRUI PLANAS**

Eil. Nr.	Situacija ir veiksmai	Atsakingas asmuo (pavadojantis asmuo, kai nėra pagrindinio atsakingo asmens)
1.	<p>Pastebėjus gaisrą arba degimo požymius privaloma informuoti budinti administracijos personalą telefonu 852735350 ir iškviešti ugniagesius telefonu 112. Pranešime reikia nurodyti:</p> <ol style="list-style-type: none"> 1) kur įvyko (kuo tikslesnę įvykio vietą); 2) kas įvyko (įvykio pobūdį); 3) kada įvyko (laiką); 4) grėsmę žmonėms, turtui ir aplinkai; 5) situacijos kaitą; 6) pranešusiojo duomenis (vardą, pavardę, telefono Nr., buvimo vietą). 	Kiekvienas valstybės tarnautojas ar darbuotojas, arba pirmas pastebėjęs gaisrą arba degimo požymius.
2.	<p>Pradinėje gaisro studijoje galima bandyti jį užgesinti pasinaudojant objekte esančiais gesintuvais ar kitomis tinkamomis gaisro gesinimo priemonėmis.</p> <p>Prieš gesinant reikia atjungti elektros įtampos tinklą elektros skydinėje (jeigu gaisras kilo virtuvėje - būtina išjungti vietinę ventiliaciją).</p> <p>Gesinimas turi būti nutraukiamas, kai aplinkybės tampa pavojingos sveikatai ar gyvybei.</p>	Kiekvienas valstybės tarnautojas ar darbuotojas, arba pirmas pastebėjęs gaisrą arba degimo požymius.
3.	<p>Gavus pranešimą apie gaisro pavojų – reikia įjungti žmonių informavimo apie pavojų sistemą (informavimo apie pavojų sistemai nesuveikus būtina visus informuoti kitomis įmanomomis priemonėmis, taip pat ir šaukiant žodį „Gaisras“), kuris reiškia visų valstybės tarnautojų, darbuotojų, lankytojų evakuacijos pradžią į susirinkimo vietą 116 kab.</p> <p>Žmonių evakavimas turi vykti vadovaujantis evakavimo planais, evakuacijos krypties (saugių sąlygų) ženklais, per pagrindinius, atsarginius evakuacijos kelius. Evakuacija turi vykti be panikos. Išėiti iš pastato reikia per artimiausią, saugų išėjimą. Reikia vengti evakavimo pro uždūmintas patalpas, jeigu kitaip neįmanoma – būtina eiti pasilenkus po dūmais, susikabinus rankomis, jei įmanoma, prisidengus veidą drėgnu skuduru arba šliaužti. Grįžti atgal į degančias patalpas – draudžiama.</p>	Dundulytė Gražina Kaminskienė Aušra
4.	<p>Skubiai praneša apie gaisro pavojų atsakingam už objekto priešgaisrinę būklę Lietuvos Respublikos švietimo, mokslo ir sporto ministerijos Bendrųjų reikalų skyriaus vyriausiam specialistui Dariui Cibulskiui telefonu +370 67885296</p>	Čerškienė Irma
5.	<p>Tuo pat po žmonių informavimo apie gaisrą atvyksta pas atsakingą už objekto priešgaisrinę būklę bei padeda organizuoti žmonių evakavimą, gaisro gesinimą ir materialinių vertybių apsaugą.</p>	Čerškienė Irma

		Stasiukevičius Gintautas Kaminskienė Aušra
6.	Atsižvelgiant į technines ir kitas galimybes, atvyksta prie ugnies židinio ir siekiant gaisro plitimo stabdymo organizuoja bei vadovauja lokaliniam gaisro gesinimui.	Stasiukevičius Gintautas
7.	Gavus tikslius nurodymus iš atsakingo už objekto priešgaisrinę buklę, atvyksta prie gaisro židinio ir pradeda naudotis gaisrine įranga. Prieš gesinant reikia atjungti elektros įtampos tinklą elektros skydinėje. Gesinimas turi būti nutraukiamas, kai aplinkybės tampa pavojingos sveikatai ar gyvybei.	Stasiukevičius Gintautas Tarvydas Paulius Voitkevič Gendrik
8.	Priklausomai nuo susiklosčiusios situacijos, praneša ugniagesiams telefonu 112 apie situacijos kaitą ir tik pilnai pavykus gaisrą užgesinti savo pajėgomis bei tuo įsitikinus – atšaukia jų iškvietimą.	Dundulytė Gražina
9.	Pasibaigus evakuacijai, formuoja žmonių grupę, kuri išneša materialines vertybes rankomis , jeigu patalpa neuždūminta ir tik gavus gaisro gesinimo vadovo leidimą.	Stasiukevičius Gintautas
10.	Organizuoja ugniagesių sutikimą , informuoja gaisro gesinimo vadovą apie objekto konstrukcines ir technologines ypatybes, nurodo trumpiausią kelią iki ugnies žydinio ir iki artimiausio vandens šaltinio.	Stasiukevičius Gintautas
11.	Organizuoja privažiavimo kelių atlaisvinimą prie pastato.	Stasiukevičius Gintautas
12.	Organizuoja darbuotojų saugų evakavimą į gimnazijos stadioną.	Stasiukevičius Gintautas
13.	Suskaičiuoja bei užregistruoja visus evakuotuosius susirinkimo vietoje , suteikia pirmąją pagalbą ir jeigu yra poreikis – iškviečia medikus.	Kaminskienė Aušra
14.	Pasibaigus evakuacijai, suskaičiuoja visus valstybės tarnautojus, darbuotojus ir praneša apie tai ugniagesiams.	Kaminskienė Aušra

PIRMOJO AUKŠTO PLANAS

PATVIRTINTA
 Vėlinio kv. Kristoforo gaminijos
 dizainė A. Čekalaitė
 2013 m. lapkričio 19 d. įsakymu Nr. V-182A

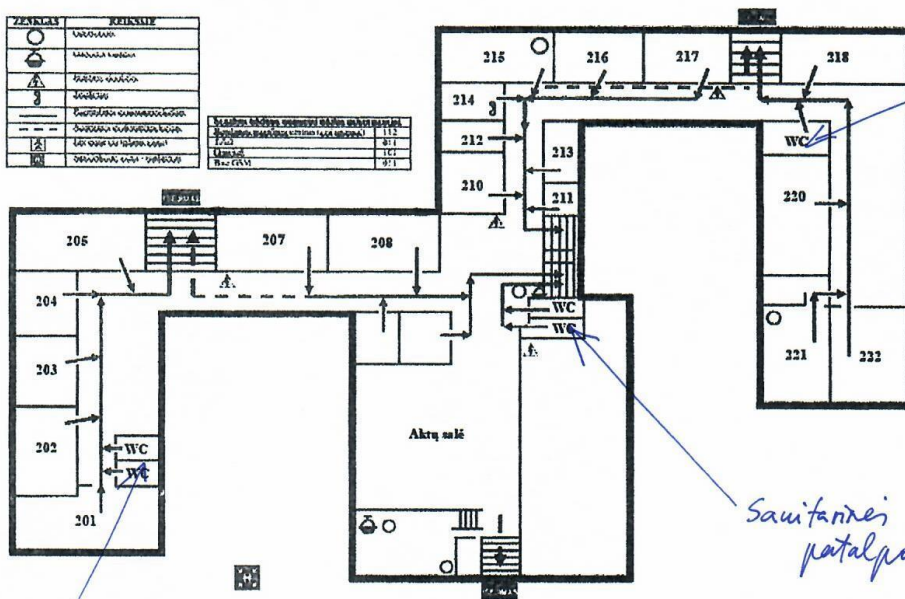


ANTROJO AUKŠTO PLANAS

PATVIRTINIA
 Vilnius m. Kaimo sen. gyvenamasis
 statybinis A. C. statybinis
 2013 m. gegužės 19 d. pažymas Nr. V-112A

ŽEMĖLAIS	REIKŠMĖ
○	Užtvirtavimas
○	MANUOJA KAPTELIS
△	SAUGOS VARTYKLĖ
⊕	SAUGIKIS
—	SAUGIKIO SAUGOMASO KAMEROS
—	SAUGIKIO SAUGOMASO KAMEROS
⊠	LAISVOSIOS PATALPOS VERTINIMAS
⊠	SAUGOMASO KAMEROS VERTINIMAS

SAUGIKIO SAUGOMASO KAMEROS VERTINIMAS	SAUGIKIO SAUGOMASO KAMEROS VERTINIMAS
112	112
111	111
110	110
109	109



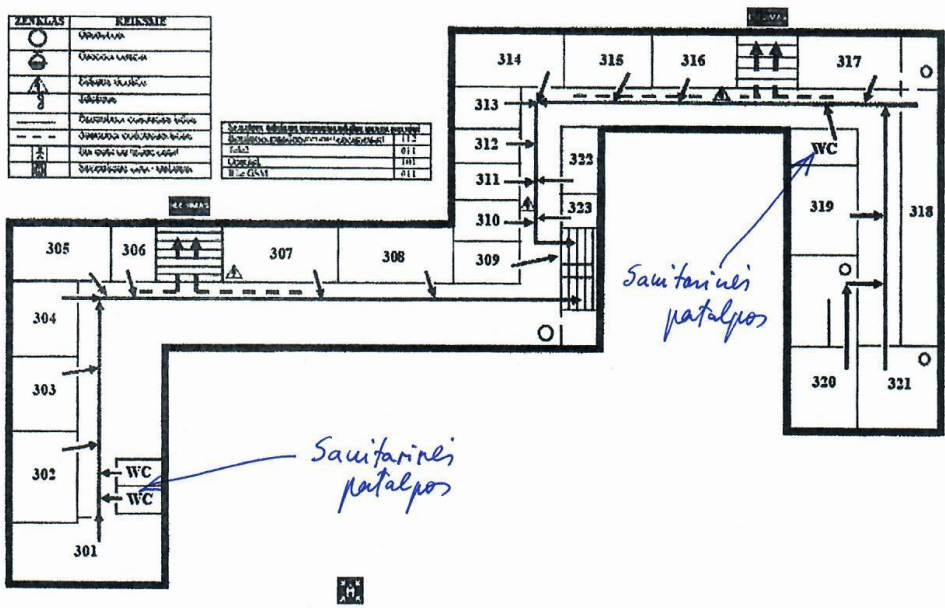
Savitarnės patalpos

Savitarnės patalpos

Savitarnės patalpos

TREČIOJO AUKŠTO PLANAS

PATVIRTINTA
 Vėliams G. Krutskis gimnazijos
 direktoriaus A. Čiulinskio
 2011 m. lapkričio 19 d. rašytinis Nr. V-142A



VILNIAUS ŠV. KRISTOFORO GIMNAZIJA

ATSAKOMYBIŲ PASKIRSTYMO TARP REAGUOJANČIŲJŲ SUBJEKTŲ PAVOJŲ ATVEJ AIS
SUVESTINĖ

Eil. Nr.	Plane numatyti valdymo ir koordinavimo veiksmai	Atsakingas už sprendimo priėmimą asmuo		Vykdotojai				Subjektai, padedantys sutelkti materialinius ir žmogiškuosius išteklius		
		vadovas	vadovo įgaliotas asmuo	ŪS struktūriniai padaliniai ir (arba) darbuotojai	savivaldybės įmonės	valstybės institucijos	kiti	kiti ŪS, KĮ	savivaldybė	NVO ir kt.
1.	Steigėjo nurodymų priėmimas	Direktorė Irma Čerškienė	-	Vilniaus Šv. Kristoforo gimnazija	-	-	-	-	Vilniaus m. savivaldybė	-
2.	Kolektyvinės apsaugos statinio (patalpų) parengimas	Direktorė Irma Čerškienė	-	Vilniaus Šv. Kristoforo gimnazija	-	-	-	-	Vilniaus m. savivaldybė	-

3.	Pateikimas turimų materialinių resursų (išteklių)	Direktorė Irma Čerškienė	-	Vilniaus Šv. Kristoforo gimnazija	-	-	-	-	Vilniaus m. savivaldybė	-
4.	Evakavimas / priėmimas darbuotojų ir mokinių pavojaus atvejais	Direktorė Irma Čerškienė	-	Vilniaus Šv. Kristoforo gimnazija	-	-	-	-	-	-

Santrumpos:

ŪS – ūkio subjektas

KĮ – kita įstaiga

NVO – nevyriausybinė organizacija

VILNIAUS ŠV. KRISTOFORO GIMNAZIJA

(ūkio subjekto, kitos įstaigos pavadinimas)

KALENDORINIS VEIKSMŲ PLANAS

Eil. Nr.	Veiksmų pavadinimas	Vykdymo laikas	Atsakingas vykdytojas, remiančios institucijos	Vykdymo trukmė																			
				valandos												paros				mėnesiai			
				1	2	4	6	8	10	12	16	18	24	1	2	3	1	2	3		
1.	Perspėjimo apie gresiantį ar susidariusį įvykį organizavimas ir veiksmų koordinavimo priemonės																						
1.1.	Ruošti darbui visas ryšių priemones, kurias Vilniaus Šv. Kristoforo gimnazija planuoja naudoti esant ekstremaliai situacijai, kad būtų užtikrinamas operatyvus valdymo grupės parengimas;	Nedelsiant	Darbuotojas, atsakingas už ryšius ir informavimą, t. y. raštinės vedėjas	X																			
1.2.	Koordinuoti ryšių perdavimo veiksmus ir keisti informaciją su kitų institucijų	Nedelsiant	Darbuotojas, atsakingas už ryšius ir informavimą, t. y. raštinės vedėjas	X																			

Eil. Nr.	Veiksmų pavadinimas	Vykdymo laikas	Atsakingas vykdytojas, remiančios institucijos	Vykdymo trukmė																
				valandos								paros				mėnesiai				
				1	2	4	6	8	10	12	16	18	24	1	2	3	1	2	3
	civilinės saugos sistemos subjektais;																			
1.3.	Organizuoti, analizuoti ir vertinti informaciją ir duomenis apie įvyki, ekstremalųjį įvyki ar ekstremaliąją situaciją;	Nedelsiant	Darbuotojas, atsakingas už ryšius ir informavimą, t. y. raštinės vedėjas	X																
1.4.	Gavus pranešimą (signalą) apie susidariusią ekstremaliąją situaciją nedelsiant informuoti įstaigos vadovą	Nedelsiant	Darbuotojas, atsakingas už ryšius ir informavimą, t. y. raštinės vedėjas	X																
1.5.	Informuoti įstaigos atsakingus asmenis ir suteikti jiems pirminę informaciją apie gresiantį ar susidariusį įvyki	Nedelsiant	Darbuotojas, atsakingas už ryšius ir informavimą, t. y. raštinės vedėjas	X																

Eil. Nr.	Veiksmų pavadinimas	Vykdymo laikas	Atsakingas vykdytojas, remiančios institucijos	Vykdymo trukmė																
				valandos								paros				mėnesiai				
				1	2	4	6	8	10	12	16	18	24	1	2	3	1	2	3
	miesto savivaldybės administracijos Saugaus miesto departamento Civilinės Saugos skyriumi																			
2.2.	Priimti informaciją, rekomendacijas iš Vilniaus miesto savivaldybės administracijos Saugaus miesto departamento Civilinės Saugos skyriaus, operatyvių tarnybų ir perduoti ją įstaigos direktoriui	Nedelsiant	Darbuotojas, atsakingas už ryšius ir informavimą, t. y. raštinės vedėjas	X																
2.3.	Kviesti atsakingus darbuotojus už gelbėjimo darbų organizavimą ekstremaliosios situacijos atveju į pasitarimą	Nedelsiant	Įstaigos vadovas	X																

Eil. Nr.	Veiksmų pavadinimas	Vykdymo laikas	Atsakingas vykdytojas, remiančios institucijos	Vykdymo trukmė																
				valandos								paros				mėnesiai				
				1	2	4	6	8	10	12	16	18	24	1	2	3	1	2	3
3.	Ūkio subjekto, kitos įstaigos darbuotojų ir lankytojų apsaugos organizavimo priemonės gresiant įvykiui ar jam įvykus																			
3.1.	Organizuoti žmonių evakuaciją iš įstaigos pastato ir teritorijos į įstaigos direktoriaus nurodytą vietą, t. y. žmonių surinkimo vietą	Nedelsiant	Darbuotojas, atsakingas už viešąją tvarką ir žmonių evakavimą, t. y. direktoriaus pavaduotojas ugdymui	X																
3.2.	Pagal evakavimo planus, esančius įstaigoje, išvesti (evakuoti) žmones iš įstaigos pastato ir teritorijos į įstaigos direktoriaus nurodytą vietą, t. y. žmonių surinkimo vietą	Nedelsiant	Darbuotojas, atsakingas už viešąją tvarką ir žmonių evakavimą, t. y. direktoriaus pavaduotojas ugdymui	X																
3.3.	Organizuoti ir kontroliuoti visapusišką	Nedelsiant	Darbuotojas, atsakingas už viešąją tvarką ir žmonių evakavimą, t. y.	X																

Eil. Nr.	Veiksmų pavadinimas	Vykdymo laikas	Atsakingas vykdytojas, remiančios institucijos	Vykdymo trukmė																
				valandos								paros				mėnesiai				
				1	2	4	6	8	10	12	16	18	24	1	2	3	1	2	3
	priemonės																			
4.1.	Įstaigos veiksmai pavojingų ar ypač užkrečiamų ligų bei kitų ekstremaliųjų sveikatai situacijų atveju:																			
4.1.1.	Organizuoti likusių įstaigoje žmonių medicininį patikrinimą	Kuo skubiau	Darbuotojas, atsakingas už priešgaisrinę saugą, t. y. direktoriaus pavaduotojas ūkio reikalams ir darbuotojas, atsakingas už pirmąją pagalbą, t. y. visuomenės sveikatos priežiūros specialistė											X						
4.1.2.	Priklausomai nuo užkrečiamos ligos pobūdžio atlikti patalpų dezinfekciją	Kuo skubiau	Darbuotojas, atsakingas už priešgaisrinę saugą, t. y. direktoriaus pavaduotojas ūkio reikalams ir darbuotojas, atsakingas už pirmąją pagalbą, t. y. visuomenės sveikatos priežiūros specialistė				X													
4.1.3.	Sužeistiesiems suteikti pirmąją pagalbą ir, esant	Nedelsiant	Darbuotojas, atsakingas už priešgaisrinę saugą, t. y. direktoriaus	X																

Eil. Nr.	Veiksmų pavadinimas	Vykdymo laikas	Atsakingas vykdytojas, remiančios institucijos	Vykdymo trukmė																	
				valandos										paros				mėnesiai			
				1	2	4	6	8	10	12	16	18	24	1	2	3	1	2	3
	atominėje elektrinėje:																				
4.5.1.	Kuo skubiau informuoti visus darbuotojus ir mokinius ir lankytojus	Nedelsiant	Darbuotojas, atsakingas už ryšius ir informavimą, t. y. raštinės vadovas																		
4.5.2.	Iš įstaigos pastato ir teritorijos evakuoti žmones	Nedelsiant	Darbuotojas, atsakingas už viešosios tvarkos palaikymą bei žmonių evakavimą, t. y. direktoriaus pavaduotojas ugdymui	X																	
4.5.3.	Jeigu perspėjimą apie radiacinį pavojų išgirdote būdami lauke, turite kuo greičiau eiti į artimiausią sandarų pastatą, kurio langai ir sienos nepažeisti	Kuo skubiau	Atsakingi pedagogai ir įstaigos administracija	X																	
4.5.4.	Nepaisant to, kur esate, saugiausi veiksmai yra šie: eiti į vidų, likti viduje, sekti informaciją	Kuo skubiau	Atsakingi pedagogai ir įstaigos administracija	X																	

Eil. Nr.	Veiksmų pavadinimas	Vykdymo laikas	Atsakingas vykdytojas, remiančios institucijos	Vykdymo trukmė																			
				valandos								paros				mėnesiai							
				1	2	4	6	8	10	12	16	18	24	1	2	3	1	2	3		
6.5.	Gauti valstybinės priežiūros institucijų leidimą atnaujinti įstaigos veiklą	Kuo skubiau	Įstaigos vadovas													X							
6.6.	Informuoti valstybinės priežiūros institucijas apie veiklos atnaujinimą	Kuo skubiau	Įstaigos vadovas													X							
7.	Kitos priemonės																						
7.1.	-																						
7.2.																							

